

천안에서 노래 한 곡으로 하루를 털어내는 문화는 낫설지 않다. 퇴근 후 팀끼리, 주말 저녁 친구끼리, 혹은 혼자 가볍게 목을 풀고 나오는 사람들까지. 그중에서도 최근 2~3년 사이 분위기가 확 달라진 동네가 있다. 신도시 기반의 상권이 성숙하고, 식음료 매장과 라운지형 업장이 촘촘해지면서 야간 동선이 편해진 불당동이다. 천안 가라오케 지형을 넓게 보면 두정동, 성정동, 신부동, 쌍용동이 저마다 색깔을 지니고 있지만, 신축 건물 비중과 접근성, 동선의 밀도만 놓고 보면 불당동이 확실히 한 걸음 앞서 있다.

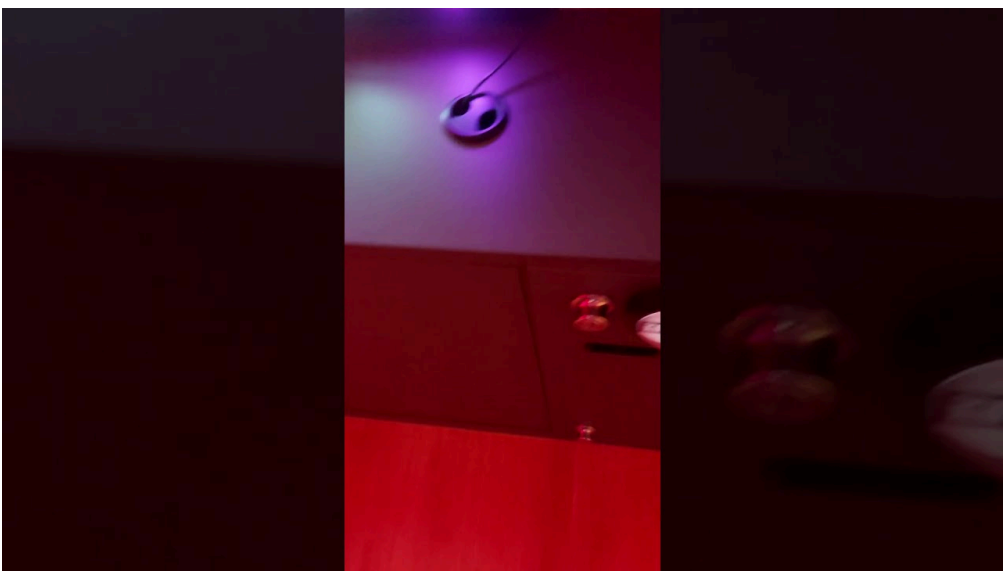
노래방, 코인형, 프리미엄 룸식, 하이브리드까지 형태는 다양하다. 장비 세팅 수준과 방음, 음향 튜닝, 예약 시스템, 대기 편의가 핫플을 가르는 기준이 된다. 이 글은 구체적인 상호명 나열보다, 요즘 불당동에서 통하는 요소와 분위기, 가격대 범위, 피크 타임, 그리고 인근 상권인 두정동 가라오케, 성정동 가라오케, 신부동 가라오케, 쌍용동 가라오케와의 차이를 현실적으로 정리한다.

## 불당동이 요즘 뜨는 이유

불당동은 신축 주상복합과 대형 쇼핑몰, 오피스, 카페, 라운지, 이자카야가 뽀뽀하게 붙어 있다. 한 블록 안에서 식사, 2차, 3차까지 걸어서 해결하는 동선이 매끄럽다. 차를 가져와도 대형 주차장을 둔 건물이 많고, 늦은 시간에도 택시 수요가 꾸준히 발생한다. 노래하러 가는 길, 노래 끝나고 빠져나오는 길 모두가 편하다.

장비 수준도 평균 이상으로 빨리 올라왔다. 신축 건물에 입점한 매장이 많다 보니 방음과 흡음재 설계가 깔끔하고, 무선 마이크의 지향성이나 하울링 억제 세팅이 덜 거칠다. TJ, 금영 듀얼 시스템을 깔아두는 곳이 늘면서 선곡 편의가 높아졌고, 신곡 업데이트도 빠르다. 히트곡이 몰리는 주말 밤, 대기 손님을 위한 로비 좌석이나 간단한 스낵, 셀프 정수대 같은 디테일이 자리 잡은 것도 체감 만족도를 끌어올린다.

술자리가 잦은 회사 밀집 지역이라는 점도 한몫한다. 평일 저녁 8시 전후로 직장인 단체 손님이 1차에서 2차로 넘어오고, 밤 10시 이후엔 3~4인 위주의 가벼운 팀이 빠르게 회전한다. 같은 방 크기라도 회전율이 좋으면 대기 시간이 줄어들고 서비스 품질이 유지되기 쉬운데, 불당동이 딱 그 리듬을 타고 있다.



## 어떤 형태의 가라오케가 인기인가

한 줄로 정의하긴 어렵다. 다만 불당동을 중심으로 보면 세 가지 유형이 고르게 나뉜다. 혼자 또는 둘이서 가볍게 들어가는 코인형, 3~8인이 넉넉한 룸에서 시간제로 즐기는 일반형, 그리고 조명과 음향을 강조하고 간단한 주류와 플래터를 곁들이는 프리미엄형. 주말 피크 타임엔 프리미엄형의 대기 시간이 길고, 평일 심야에는 코인형의 체류 시간이 짧아 회전이 빠르다.

코인형은 곡당 500원에서 1,000원 사이가 일반적이다. 이벤트 시간대에 10곡 4,000원 같은 패키지를 내는 곳도 있는데, 이런 곳은 주중 오후 학생 손님 비중이 높다. 일반 룸은 소형 기준 시간당 2만 원대 중후반, 중형은 3만 원대 후반에서 4만 원대 초반, 대형은 5만 원대에서 7만 원대까지 분포한다. 프리미엄형은 시간당 요금이 4만 원대 중후반에서 시작해, 조명과 음향, 테마 인테리어를 무기로 8만 원 선까지 간혹 형성된다. 주말 프라임 타임에는 기본 1시간에 10분 서비스가 붙거나, 90분 단위로만 받는 곳도 있다.

장비 면에서 눈여겨볼 포인트는 마이크의 응답성과 이퀄라이징이다. 무선 듀얼 채널 마이크를 쓰면 보컬과 코러스를 따로 잡아 레벨링하는 곳이 있고, 노이즈 게이트를 살짝 걸어 잡음을 줄이는 매장도 있다. 노래에 자신 있는 팀이라면 리버브 웨트 값을 높여 보컬을 띄우는 세팅을 요청하면 되고, 초보 팀은 리버브를 낮추고 에코 중심으로 안정감 있게 가는 편이 낫다. 생각보다 매장 직원이 이런 미세 조정을 도와주는지 여부가 만족도를 크게 좌우한다.

## 불당동에서 체감하는 가격과 시간, 대기 흐름

금요일과 토요일 밤 9시에서 새벽 1시 사이 대기가 가장 길다. 소형 룸은 15분에서 40분, 중형 이상은 30분에서 1시간까지 기다리는 일이 잦다. 반대로 일요일 저녁이나 월요일 밤 10시 이후엔 대기 없이 바로 들어가는 경우가 많다. 팀 단위로 움직일 때는 예약 가능 여부가 중요하다. 예약을 받는 곳은 1시간 단위 시간 보증금 1만 원 내외를 요구하거나, 입실 10분 전까지 도착하지 않으면 자동 취소하는 규칙을 둔다.

음료와 간단한 플래터 가격은 일반형 기준으로 무알코올 음료 2천 원대 후반에서 4천 원대, 간단한 과자류와 감자튀김 등이 8천 원에서 1만 5천 원 정도다. 프리미엄형은 하이볼이나 생맥을 취급하는 곳도 있는데, 주류가 들어가면 인당 체감 비용은 8천 원에서 1만 5천 원 정도가 추가된다. 불당동은 상권 단가가 높아 보이는 반면, 신축 건물의 관리가 잘 되어 있어 냄새나 환기 문제로 불편한 경우가 상대적으로 드물다. 환기 팬 교체 주기를 지키는 곳이 많고, 입실 전 간단한 소독을 확인해 주는 매장이 늘었다.

## 불당동의 동선 짜기, 이렇게 접근하면 편하다

식당이 몰린 골목과 가라오케 거리는 보통 3분에서 8분 도보 거리에 있다. 장거리 이동 없이 1차와 2차를 연결하려면 대로변보다는 한 블록 안쪽을 택하는 편이 낫다. 골목 초입 기준으로 23시쯤에 인파가 몰리니, 그 이전에 입실하려면 22시 30분 전후에 대기 등록을 해두고 주변 카페에서 10분 정도 시간을 보내는 식으로 조절하면 만족도가 높다. 늦은 시간에 택시를 잡아야 한다면 큰 사거리 쪽으로 걸어나가 호출하는 게 유리하다. 승강장이 있는 쇼핑몰 쪽은 회차 동선이 좋아 호출 수락률이 높다.

대중교통을 쓴다면 막차 시간을 확실히 잡아야 한다. 불당동 주요 버스 노선은 23시가 지나면 배차 간격이 20분 이상으로 길어진다. 파티가 길어질 것 같으면 귀가 동선을 미리 합의하고, 목적지가 갈리는 팀은 입실 전에 정산을 끝내는 습관이 편하다. 주차는 1시간 무료 후 유료 전환이 일반적이나, 실질 체류 시간이 90분을 넘길 것 같으면 정산 시 주차 도장을 요청하거나, 2차에서 주차 검인을 받을 수 있는지 미리 묻는 게 좋다.

## 장비와 방음, 현장에서 구분하는 간단한 팁

방에 들어가면 마이크를 켜기 전에 손으로 가볍게 탭핑해 본다. 스피커에 전달되는 소리가 딜레이 없이 또렷하면 레이턴시가 낮고 무선 주파수 간섭이 적은 편이다. 하울링이 잦으면 스피커와 마이크의 위치를 바꿔 달라고 요청하고, 리버브가 과하면 에코 값으로 조정해 달라고 말하면 된다. 대부분의 매장은 전용 컨트롤러나 미가공 믹서가 있어 10초 이내로 바꿔 준다.

모니터의 선곡 반응 속도도 중요한데, 화면 전환과 곡 로딩이 매끄럽지 않으면 기기 교체 주기가 길어진 곳일 수 있다. 그럴 때는 오히려 듀얼 시스템 중 반대 브랜드를 선택하면 개선되기도 한다. 예를 들어 TJ 반응이 굵뜨면 금영으로 바꿔 부르는 식이다. 그리고 마이크 커버는 요청하면 새 것으로 교체해 주는 곳이 대부분이다. 직원 호출 버튼이 있는 매장은 반응 시간이 짧고, 없는 곳은 카운터와의 물리적 거리가 곧 지원 속도다.

## 불당동 가라오케의 분위기 스펙트럼

인테리어는 대체로 두 갈래다. 네온 사인과 미러볼, RGB 라이트로 무드를 끌어올리는 테마형, 그리고 소음 차단과 음향 정확도에 집중한 미니멀형. 테마형은 사진 찍기 좋고 단체 분위기를 띄우기 쉬워 생일파티나 회식 2차에 더 어울린다. 미니멀형은 보컬 중심의 깔끔한 사운드를 선호하는 소수 팀, 혹은 실제로 노래 연습을 하러 오는 사람들이 선호한다. 불당동의 장점은 이 두 부류가 같은 거리에 공존한다는 점이다. 팀원 성향만 잘 맞추면 실패 확률이 낮다.

평일 밤에는 상주 직원이 많은 곳이 드물어 셀프 서비스가 기본이다. 얼음, 생수, 추가 컵을 셀프로 받아가는 동선이 깔끔하면 이용 체감이 좋아진다. 반면 주말에는 플로어 매니저가 한두 명 더 붙어 룸 컨트롤을 돕는 경우가 늘어난다. 테이블 위 정리 주기가 빨라지고, 음향 클레임 대응이 유연하면 재방문율이 높아진다. 이런 매장들은 포스 시스템에서 재방문 고객 쿠폰을 자동 발급하는 경우가 많은데, 주중 할인 10퍼센트 내외나 서비스 시간 10분 제공 형태가 많다.

## 불당동 밖의 선택지, 왜 여전히 매력적인가

천안 가라오케 판을 넓게 보면 불당동이 대세지만, 다른 동네의 장점도 뚜렷하다. 두정동 가라오케는 두정역과 가까워 철도 이용자에게 편하고, 가격이 비교적 합리적이다. 골목 자체가 오래된 만큼 방음은 매장별로 편차가 있지만, 단골 위주의 소규모 룸을 잘 돌리는 곳이 있다. 회전율이 높아 대기가 짧고, 평일 9시 이전 입실이면 시간당 2만 원대 초반을 제시하는 사례도 적지 않다.

성정동 가라오케는 대학생과 사회 초년생 비중이 높은 상권 특성상 코인형 밀집도가 높다. 신곡 업데이트가 빠르고 가볍게 한두 곡만 부르고 나오는 동선에 최적화되어 있다. 금요일 저녁에도 대기 없이 바로 들어갈 확률이 높아, 이동 시간을 아끼고 싶다면 좋은 선택이다. 다만 코인형 특성상 방 크기가 작아 3인 이상이 동시 입실하기 불편할 수 있다.

신부동 가라오케는 버스터미널과 대형 쇼핑몰 중심 상권이어서 주말 유동 인구가 많다. 쇼핑 후 들르기 좋은 동선과 대형 주차의 안정감이 강점이다. 반대로 외부 손님 비중이 높아 주말 대기가 길어질 수 있고, 가격대가 살짝 높은 편으로 체감된다. 쇼핑과 식사, 노래를 한 빌딩에서 해결하고 싶다면 여전히 강력한 선택지다.

쌍용동 가라오케는 원룸촌과 대학가 수요가 섞여 있어 늦은 [신부동 가라오케](#) 밤까지 불이 꺼지지 않는다. 나사렛대 방향으로 학생층이 많아 가벼운 가격대와 소규모 룸 구성이 많고, 심야 1시 이후에도 대기 없이 받아 주는 곳이 있다. 다만 건물 연식이 오래된 곳은 방음 편차가 커서, 스피커 상태와 벽면 흡음재를 입실 전에 눈으로 확인하는 편이 좋다.

## 현실적인 가격대와 비용 체감 가이드

천안 전역에서 시간당 요금은 상권과 룸 크기에 따라 넓게 분포한다. 중형 룸 기준으로 불당동은 3만 5천 원에서 4만 5천 원, 두정동은 2만 5천 원에서 3만 5천 원, 성정동은 2만 원대 후반에서 3만 원대 초반, 신부동은 3만 5천 원에서 4만 5천 원, 쌍용동은 2만 5천 원에서 3만 5천 원 정도가 체감 범위다. 코인형은 모든 동네에서 대동소이하고, 프리미엄형은 불당동과 신부동의 비중이 높다.

추가 비용은 음료와 스낵, 야간 할증 여부에서 갈린다. 자정 이후 10퍼센트 내외의 야간 할증을 붙이는 곳이 있는가 하면, 대신 서비스 시간을 10분 더 주는 방식으로 회전율을 유지하는 곳도 있다. 단체 입실 시 잔여 시간 5분을 남겨 놓고 마지막 곡을 예약하면, 엔딩 박수와 정리 시간을 포함해 체류가 깔끔하게 끝난다. 다음 팀이 대기 중일 땐 직원이 루틴처럼 마이크 커버를 교체하고, 테이블을 소독한다. 이런 흐름이 잘 잡힌 매장은 대기 체감이 훨씬 짧다.

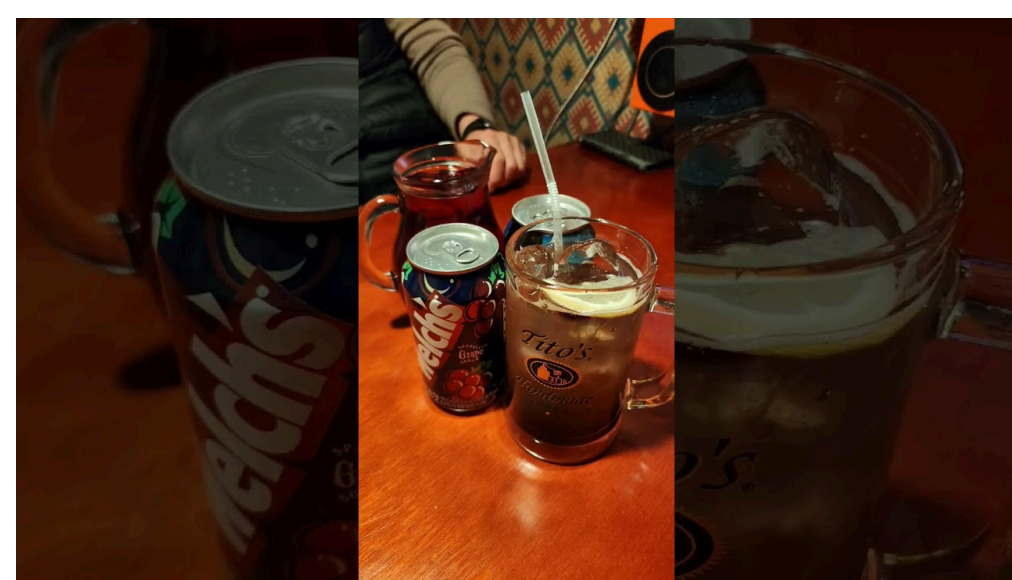
## 선택의 기준, 실패 확률 낮추는 체크리스트

- 인원수에 맞는 룸 크기와 의자 배치가 되는가
- TJ, 금영 중 팀 선호 브랜드가 있는가, 반응 속도는 어떤가
- 피크 타임 대기 관리가 체계적인가, 예약 룰이 명확한가
- 주차, 환기, 소독 루틴 등 기본 관리가 눈에 보이는가
- 주중 할인, 재방문 쿠폰 등 비용 최적화 옵션이 있는가

이 다섯 가지만 확인해도 체감 만족도가 크게 오른다. 특히 첫 방문 매장이라면 입실 전에 직원에게 리버브와 예코 값을 줄여 달라고 요청하고, 1곡 부른 뒤 보컬이 묻히면 마이크 레벨을 1~2눈금 올려 달라고 간단히 피드백해 보자. 현장 반응이 빠른 곳일수록 이후의 작은 요구도 잘 받아 준다.

# 불당동에서 요즘 인기인 세팅, 실제 사례에서 본 포인트

최근 불당동에서 자주 보는 세팅은 RGB 라이트와 저음 보강 스피커, 그리고 듀얼 무선 마이크 조합이다. 빠른 비트의 곡이나 힙합 메들리를 즐기는 팀에게는 저음이 풍부한 스피커가 유리하고, 발라드 위주라면 베이스를 한 칸 낮추고 미드를 살리는 게 안정적이다. 주말 저녁 한 시간 예약으로 들어갔다가 분위기 좋아서 30분 연장하는 팀들을 자주 본다. 이때 음료를 한 번에 추가 주문하기보다, 20분 지점에서 필요한 만큼만 보충하면 남김이 적고 정산도 깔끔하다.



듣기보다 중요한 건 목 관리다. 첫 곡을 세게 부르면 후반부에 목이 잠긴다. 몸을 데우는 느낌의 곡을 먼저 두세 곡 소화하고, 고음 곡은 20분 이후로 넘겨라. 실전에서 이 순서만 바뀌도 만족도가 다르다. 많은 매장이 비치한 일회용 마우스피스를 활용하면 위생 걱정도 줄어든다. 목캔디나 상온 생수를 곁들이면 컨디션이 쉽게 무너지지 않는다.

## 팀 조합별 추천 동선, 불당동과 주변 상권

- 3~4인 직장인 팀 - 불당동에서 식사 후, 일반형 룸 90분. 대로변 주차 건물 선택, 마감 10분 전 계산 완료.
- 6~8인 생일파티 - 불당동 테마형 프리미엄 룸 120분. 케이크 반입 여부 미리 확인, RGB 라이트 세팅 요청.
- 둘이 가볍게 - 성정동 코인형에서 20곡, 근처 카페로 이동. 시간과 비용 모두 안정적.
- 외지 손님 접대 - 신부동 쇼핑몰 동선으로 식사와 가라오케 원빌딩 처리. 주차 검인으로 비용 절약.
- 막차 이용자 - 두정동 역세권 일반 룸 60분. 종료 후 도보 7분 내 귀가 동선 확보.

팀의 목적이 뚜렷할수록 상권 선택은 쉬워진다. 파티 무드, 비용 절감, 이동 편의 중 무엇을 우선할지 정하고 고르면 된다.

## 매장과 손님이 함께 만드는 매너와 안전

가라오케 문화가 오래 가려면 기본 매너가 필요하다. 복도에서 고성방가를 줄이고, 룸 안에서 테이블 위 음료를 바닥에 떨어뜨리지 않도록 컵 덮개를 활용하자. 담배는 지정 구역에서만 피고, 에어로졸 스프레이를 룸 안에서 과도하게 쓰지 않는 게 맞다. 직원 호출 시 간단명료하게 요청하면 대응이 빨라진다. 장비는 소모품이지만, 마이크로 스피커를 직접 두드리는 행동은 고장의 지름길이다. 사용법을 모르면 직원에게 부탁하자.

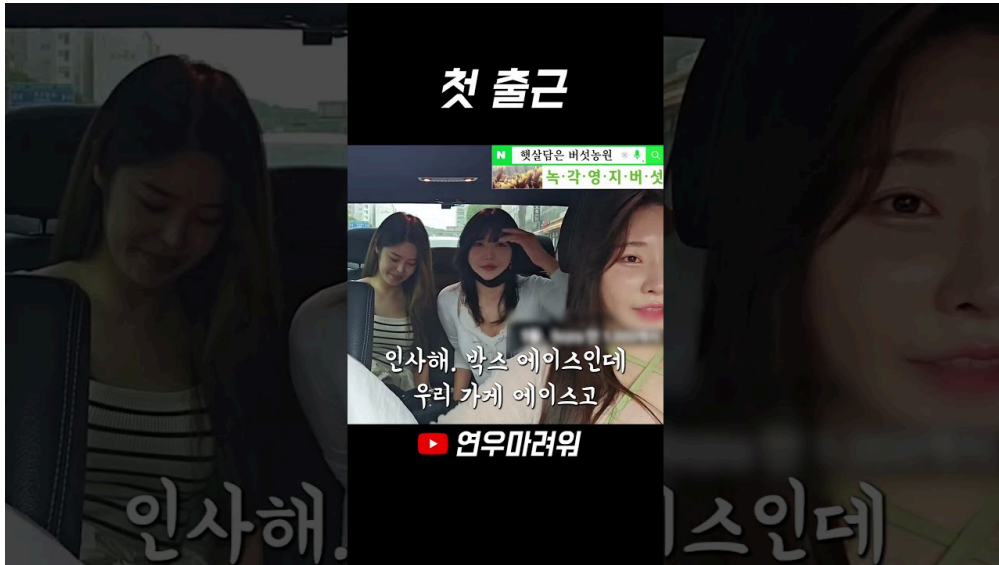
안전 측면에서는 심야 귀가 동선을 중시하자. 특히 불당동처럼 늦은 시간까지 사람이 많은 동네라도, 골목 안쪽 샛길보다 큰 길을 택하고 2인 이상 동행이 바람직하다. 과음했다면無理하지 말고 30분 안정을 취한 뒤 이동하거나, 대리운전을 부르자. 매장도 최근에는 취객 안전을 위해 생수 제공과 간단한 비상약을 구비하는 편이 늘고 있다.

## 불당동, 지금 어떤 곡이 잘 먹히나

분위기를 끌어올리는 데는 팀의 세대 구성이 중요하지만, 현장에서 자주 들리는 건 리메이크 발라드와 2000년대 중후반 히트곡 메들리다. 모두가 한 번쯤 흥얼거렸던 후렴이 있는 곡이면 성공 확률이 높다. 반대로 초고음 트렌드 곡만 몰아 부르면 팀의 절반은 관객으로 남고, 20분 뒤 목이 상한다. 노래 실력보다 참여감을 우선하면 파티 분위기가 길게 이어진다. 첫 곡은 모두가 알고, 두 번째 곡은 리듬이 가벼운 곡, 세 번째 곡은 개인기가 살아나는 곡으로 배치하는 식의 순서가 의외로 효과적이다.

## 소소하지만 체감 큰 디테일

대기 명부에 번호를 남기고 주변 카페로 이동했다면, 호출 알림을 휴대전화 외에 함께 있는 사람 한 명에게도 공유해 줘라. 알림을 놓치면 다음 팀으로 넘어간다. 입실 직후엔 볼륨과 마이크 레벨을 적정선으로 맞추고, 모니터 밝기와 리모컨 배치를 확인해 둔다. 한 번만 세팅해 두면 나머지는 노래에 집중할 수 있다. 중간중간 박수를 치고 팀원들 칭찬을 아끼지 않으면, 경험적으로 그 팀은 연장 확률이 높다. 결국 즐거운 분위기를 만드는 건 장비가 아니라 사람이다.



## 동네별 결론, 지금 어디를 고르면 좋을까

불당동 가라오케는 신축 인프라와 동선, 장비 평균이 높아 실패 확률이 낮다. 회식 2차, 생일파티, 주말 데이트 모두 무난하게 소화한다. 두정동 가라오케는 합리적 가격과 역세권의 편의가 강점이다. 성정동 가라오케는 코인형 밀집으로 짧고 굵게 즐기기에 좋고, 신부동 가라오케는 쇼핑과 결합한 원스톱 동선이 매력이다. 상용동 가라오케는 심야에도 받아주는 탄력성과 학생 친화적 가격이 눈에 띈다.

핫플을 특정 상호로만 한정할 필요는 없다. 팀의 목적과 예산, 이동 수단, 귀가 시간표를 기준으로 상권을 고르고, 그 안에서 장비와 룸 크기, 대기 시스템이 맞는 매장을 정하면 된다. 불당동에서 시작해도 좋고, 상황에 따라 두정동이나 성정동으로 선회해도 충분히 즐겁다. 목소리가 잘 나오는 날, 팀의 호흡이 맞는 밤, 그때 그곳이 바로 당신에게 최고의 핫플이 된다.