

대구에서 휴게텔을 고를 때 가장 현실적인 기준은 가격대다. 시설과 서비스의 디테일, 위치에서 오는 접근성, **대구 스웨디시** 심야에도 안정적으로 운영되는지 같은 요소들이 결국 가격에 녹아 있다. 문제는 같은 금액이라도 지점마다 만족도가 크게 달라진다는 점이다. 몇 년 동안 출장과 야간 근무를 오가며 머문 경험을 바탕으로, 가격대별로 기대할 수 있는 수준과 실제로 겪은 장단점을 정리했다. 특정 상호를 노출하기보다는, 동별 분위기와 가격대별 체감을 중심으로 풀어간다.

가격대 이해하기: 대구의 평균과 편차

대구와 서울보다 전반적으로 저렴하지만, 변화가 밀집 지역은 격차가 작다. 평일 낮과 주말 밤의 가격 차이가 뚜렷하고, 성수기에는 방이 모자라 기본룸까지 프리미엄을 붙이는 곳이 있다. 대략적인 휴게 기준으로 보면 이렇다. 낮 시간대 2만 5천원부터 4만원 사이, 저녁 이후 3만 5천원부터 6만원 사이, 새벽 시간대 4만원부터 7만원대까지 뛰는 패턴이 흔하다. 숙박으로 넘어가면 급격히 달라진다. 평일 6만원부터 10만원대 초반, 주말 8만원부터 13만원대까지 폭이 넓다. 스파룸이나 테라스룸을 고르면 1만 5천원에서 3만원가량 추가되는 경우가 많다.

천편일률적으로 숫자만 보는 대신, 어떤 요소가 가격을 좌우하는지 알아두면 현장에서의 선택이 쉬워진다. 최근 리모델링 여부, 방음과 환기 설비, 침구의 관리 상태, 비품의 수준, 그리고 주차의 편리함까지가 결정적이다. 비슷한 가격대라도 리모델링 직후의 곳은 욕실 실리콘 줄눈이나 조명, 배수 등에서 쾌적함을 체감하게 된다.

지역별 분위기: 동성로, 범어, 수성구, 성서, 칠곡

동성로 일대는 접근성이 좋고 선택지가 많다. 젊은 층이 몰리는 만큼 회전이 빠르고, 야간에도 방이 비어 있을 확률이 상대적으로 높다. 다만 소음 변수는 감안해야 한다. 하룻밤 머물고 새벽 첫차를 타야 할 때는 이 지역이 최적이었다. 주차는 뽁뽁한 편이라 사전에 전화로 가능 여부를 묻는 편이 안전했다.

범어동과 수성구는 가격이 조금 높다. 대신 출입 동선이 깔끔하고, 조용한 분위기, 관리가 잘 된 침구에서 만족도가 높다. 출장 온 날 짐이 많아 엘리베이터, 로비 동선이 넓은 곳을 선호하는데, 이 지역에는 그런 곳이 여럿 있다. 흡연 층과 금연층을 확실히 나누는 운영도 장점이다.

성서공단 주변은 평일 낮 가격이 특히 저렴하다. 차량 이동이 잦은 분들이 많이 이용한다. 지하 주차장 진입로가 넓고, 대형차도 무리 없이 주차 가능한 곳이 있다. 대신 주변 상권이 조용한 만큼 심야 편의점 거리가 멀 수 있다. 비품을 깜빡하고 가져오지 않은 날에는 카운터에서 유료로 구매하는 편이 빠르다.

칠곡과 태전동 라인은 가성비가 좋다. 신축 대형보다는 중형 규모 리모델링 매장이 많다. 방음이 예상 외로 괜찮은 곳이 많아 티비 볼륨을 조금 올려도 불안하지 않았다. 다만 금요일 밤에는 단체 손님 이후 청소 회전이 빠듯해 침구 상태 편차가 생기는 때가 있다. 이런 날은 체크인 시 프런트에서 바로 침구 재정비 요청을 해도 무리가 없었다.

3만원대 이하: 짧은 휴게, 기본에 충실한 선택

낮 시간대 3만원 이하 휴게텔은 빠르게 쉬고 나오는 목적에 잘 맞는다. 기대치를 현실적으로 잡으면 만족할 확률이 높다. 침구는 면 소재에서 보풀이나 변색이 약간 보일 수 있지만 악취가 나면 바로 방 교체 요청을 하면 대체로 들어준다. 욕실은 유리 파티션 대신 샤워커튼을 쓰는 곳이 많다. 샤워 후 습기가 맏히면 환풍기 성능이 체감되는데, 신형 환풍기는 5분 내로 습기가 빠지고 구형은 10분 이상 남는 편이다.

테이블과 의자 대신 벽면 선반만 있는 방도 있다. 노트북 작업을 해야 하면 입실 전에 테이블 유무를 확인하자. 비품은 일회용 치약, 칫솔, 면도기, 폼클렌저 샘플 정도가 기본이고, 바디워시와 샴푸는 디스펜서에 채워져 있다. 수건은 기본 2장, 추가 요청 시 1장 더 받는 선에서 끝나는 경우가 많다. 미니바는 거의 없고, 정수기와 전자레인지도 층 복도에 있는 구조가 보편적이다.

이 가격대의 장점은 회전이 빨라 빈방 찾기가 쉽다는 점이다. 주차가 선착순인 곳이 많아 차량보다 대중교통 접근이 좋다. 현장 결제를 택하면 간혹 현금 가격으로 2천원 정도 할인되는 경우가 있는데, 영수증이 필요한지에 따라 판단하면 된다.



실제 체감에서 가장 큰 변인은 방음이다. 외부 도로 소음은 창틀 방풍 테이프 유무에서 갈린다. 침대 스프링 소리와 같은 내부 소음은 리모델링 여부에 따라 달라진다. 예민한 편이라면 벽 끝방이나 코너룸을 요청해 양옆 객실 접점을 줄이는 방법이 효과적이었다.

4만원대: 무난한 표준, 선택의 폭이 넓다

대구에서 4만원대는 휴게텔의 골든존이다. 침대 매트리스 상태가 일정 수준을 넘어가고, 욕실 배수와 수압, 조명의 밝기에서 확실히 차이를 보인다. 일체형 비데가 달린 곳이 늘었고, 드라이어가 1600W급으로 올려져 머리 말리는 시간이 줄었다. 침구는 화이트 톤 호텔식이 보편화됐고, 베개 두께를 2가지로 준비해두는 곳도 있다.

미니바는 간단한 생수 2병과 원두 스틱, 티백 정도. 전기포트와 머그잔이 있고, 작은 냉장고에 캔 음료가 1, 2개 들어 있는 곳도 보인다. 파자마는 원피스형이나 상하 분리형이 섞여 있다. 개인적으로는 상하 분리형이 높고 일어나기에 편했다.

체크인을 빨리 하면 테마룸이나 넓은 스탠더드를 배정받을 확률이 높다. 프런트에서 “조용한 방 선호” 혹은 “욕실 환기 잘되는 방 선호” 같은 한마디를 건네면 세심하게 골라주는 곳이 많다. 실제로 수성구의 한 지점에서 배관 소음이 적은 방을 부탁했더니 끝라인으로 배정받아 밤새 조용하게 잘 수 있었다.

청결 포인트는 욕실 실리콘 줄눈과 배수구 냄새다. 최근 리모델링한 방은 줄눈이 반짝거리고, 배수구 뚜껑이 교체되어 냄새가 덜 올라온다. 반대로 타일 사이 변색이 심한 경우 욕실 슬리퍼 착용이 안전하다. 수건은 보통 3장 제공, 추가 요청 시 부담 없이 1, 2장 더 준다.

5만원대: 욕실과 침구에서 확실한 차이

5만원대부터는 세부 완성도가 눈에 띈다. 욕실 샤워부스가 유리 파티션으로 깔끔하게 분리되고, 레인샤워와 손샤워가 병행된다. 어메니티는 샴푸, 컨디셔너, 바디워시가 구분되어 있고, 성분표가 인쇄된 리필형이 많다. 세면대 수전이 단단해 [대구 출장](#) 물텀이 적고, 거울 앞 조명이 화장하기 편한 색온도로 조정되어 있다.

침대는 퀸 이상이 기본, 매트리스가 포켓 스프링에 토퍼를 더한 구조가 많다. 허리를 오래 세우고 일한 날에는 이 토퍼의 탄성이 피로감을 확실히 덜어준다. 베개는 라텍스와 폴리에스터 가운데 선택을 묻는 지점도 있는데, 이런 세심함에서 가격 차이를 납득하게 된다. 침대 옆 콘센트와 USB 포트 배치도 좋아, 멀티탭을 꺼내지 않아도 된다.

실내 환경에서 체감이 큰것은 냄새 관리다. 이 가격대는 오존 살균 후 잔향이 남지 않도록 환기 시간을 지키는 곳이 많아, 문을 열자마자 확 올라오는 방향제 냄새가 덜하다. 흡연층이라도 담배 냄새가 진동하지 않는 경우가 많지만, 비흡연자라면 금연층 명시가 여전히 중요하다. 소음은 문틀 하부의 브러시로 복도 소리가 들어오는 걸 줄이는 설계가 보인다.

서비스 면에서 요청 대응이 빠르다. 수건 추가, 배게 추가, 담요 요청을 해봐도 5분 내 처리되는 편이었다. 주차도 발렛은 드물지만 동선 안내가 명확하고, 두 번째 출차가 필요하면 카운터에서 차량 위치를 바로 찾아준다. 이런 운영 편의가 체류 경험의 만족도를 끌어올린다.

6만원대 이상: 특색 있는 룸, 목적형 선택

6만원대부터는 객실의 콘셉트가 분명해진다. 스파 욕조가 있는 방, 빔프로젝터와 사운드바를 갖춘 방, 커플 사용을 염두에 둔 무드 조명과 대형 소파가 있는 방. 룸 스타일이 다채로워, 휴식 이상의 목적이 있을 때 선택 가치가 커진다. 다만 스파 욕조는 관리 상태에 따라 만족도가 크게 갈린다. 장시간 사용 시 배수구 틈에 남아 있던 기포가 올라오는 경우가 있어, 찜찜하면 3분 정도 빈 욕조로 물을 순환시키고 배수한 다음 본 사용을 권한다.

빔프로젝터 룸은 스크린 재질과 암막커튼 상태가 중요하다. 스크린이 매트한 편이면 빛 반사가 줄어, 넷플릭스나 유튜브를 선명하게 즐길 수 있다. 인터넷 속도는 대부분 100 Mbps 이상을 제공하지만, 피크 시간대에는 동일 라인 사용으로 끊김이 있을 수 있다. 고용량 스트리밍을 계획한다면, 입실 즉시 와이파이 품질을 확인하고 문제가 있으면 객실 변경을 요청하는 것이 낫다.

욕실이 넓고 건식과 습식이 분리된 구조는 아침 준비 시간이 짧을 때 특히 편하다. 호텔과 비교하면 프런트 규모는 작지만, 객실 내부 만족도는 대등한 곳이 있다. 주말 숙박 요금이 12만원을 넘기면, 같은 금액으로 특급 호텔의 평일 프로모션과 겹치기도 한다. 따라서 기념일처럼 '숙박 품질'이 중심이면 호텔과 견주고, 이동 편의나 늦은 시간 휴식이 목적이면 휴게텔이 유리하다.

은근히 큰 차이를 만드는 디테일

휴게텔을 여러 번 다니면 작은 요소들이 하루 컨디션을 좌우한다. 조명은 색온도가 3000K 전후면 따뜻하고 편안한 느낌, 4000K에 가까우면 깔끔하고 작업하기 좋다. 침구에서 먼지가 일면 밤새 코가 막히는 편이라, 필터가 오래된 에어컨은 바로 티가 난다. 전원 켜 후 1분간 냄새가 나지 않고, 필터 덮개에 먼지가 적으면 관리가 괜찮은 편이다.

방음은 벽체의 구조뿐 아니라 문과 창의 기밀에서 갈린다. 창틀 고무 패킹이 헐거우면 바람 소리가 미세하게 새어 들어온다. 얇은 실내 슬리퍼는 소음 전달을 줄이는 데 거의 도움이 안 된다. 야간에 발소리가 거슬린다면 양말을 신고 움직이는 것이 덜 시끄럽다. 소소하지만, 장시간 통화할 때는 욕실이 가장 조용한 경우가 종종 있었다.

청결 체크는 1분이면 끝난다. 침대 머리맡의 간접등 스위치 주변, 에어컨 리모컨 뒤, 욕실 배수구 금속망. 이 세 군데가 깔끔하면 다른 곳도 대체로 잘 관리된다. 반대로 하나라도 지저분하면 클리닝이 급히 이루어진 방일 확률이 높다. 이럴 때는 교체 요청이 최선이다.

주중과 주말, 체크인 타이밍

대구는 학기 중 평일 저녁에도 유동 인구가 많다. 퇴근 직후인 19시 전후는 방이 빨리 찬다. 반면 21시 이후에는 1차 파도가 지나가고, 빈방이 다시 풀리는 경우가 있다. 입실 시간에 유연성이 있다면 21시 이후가 조용한 방을 얻을 가능성이 높다. 금요일은 예외 없이 혼잡하다. 낮 휴게로 가볍게 쉬고 이동하는 계획이라면 금요일보다는 목요일이나 토요일 낮이 수월했다.

체크아웃 직후 즉시 입실하면 가끔 객실에 청소 잔향이 남아 있다. 방향제 냄새가 과하면 환기 시간을 요청하거나, 층 반대편 방으로 바꿔달라고 하면 해결되는 경우가 많았다. 예약이 필수냐는 질문을 자주 받는데, 주말 밤이나 축제 기간, 시험 시즌에는 예약이 마음 편하다. 특히 차를 가져간다면 주차 가능 여부를 함께 확인하는 것이 좋다.

객실 타입별 체감: 스탠더드, 테마, 스파

스탠더드는 가장 무난하다. 침대, 책상, 간단한 의자, 43인치 전후 티비. 업무와 휴식을 겸하기 좋다. 스탠더드 중에서도 코너룸은 구조가 독특해 작은 소파가 놓인 경우가 있고, 벽면 창이 넓어 개방감이 있다. 겨울에는 창가 냉기가 있을 수 있어 난방을 1도 더 올려야 한다.

테마룸은 조명이 강하고 소품 배치가 화려하다. 사진 찍기 좋지만, 밝기가 균일하지 않아 책을 읽거나 노트북을 쓰기에는 불편할 수 있다. 장시간 머물 계획이면 데스크 유무가 중요하다. 테마룸의 장점은 기억에 남는 경험, 단점은 객실 내 유지보수 편차다. 조명 스위치가 많아 끄고 켜는 데 시간이 걸릴 때가 있다.

스파룸은 물 관리가 핵심이다. 피부가 예민해 과거 몇 번의 불쾌한 경험 이후로는 물을 틀기 전에 욕조 내부를 온수로 충분히 헹군다. 거품 입욕제를 쓰고 싶다면, 잔여물이 배수구에 남지 않도록 마지막에 찬물로 마무리해 흐름을 도와주는 습관이 좋다. 천장 환기팬 소음이 큰 방도 있어, 샤워 후 10분 정도면 습기가 빠지는지 체감으로 체크하면 좋다.

청결과 안전: 현장에서 확인하는 간단한 기준

휴게텔은 운영자에 따라 관리 수준이 크게 달라진다. 청결은 곧 안전과도 직결된다. 개인적으로 지키는 기준은 세 가지다. 첫째, 객실 냄새가 강하지 않을 것. 방향제나 담배 냄새가 진하게 남아 있으면 머리가 아프고, 장시간 머물 때 불편이 커진다. 둘째, 배수와 수압이 걱정할 것. 샤워 중 수압이 출렁이면 온도 유지가 어려워 피로가 풀리지 않는다. 셋째, 침구에서 먼지가 날리지 않을 것. 덮자마자 코가 간질거리면 과감히 교체 요청을 한다.

안전 측면에서는 복도 CCTV와 층별 비상계단 표시가 선명한지 본다. 객실 문개폐와 도어체인, 보조 잠금장치가 정상인지도 확인한다. 야간에는 프런트 인원이 줄어드는 곳이 많아, 외부인의 무단 진입을 막는 출입 통제가 있는지 볼 필요가 있다. 전화로 “층 출입은 객실키 필요하죠?” 정도만 물어봐도 감이 온다.

계절과 날씨, 의외의 변수

여름 장마철에는 제습이 핵심이다. 에어컨에 드레인 냄새가 섞이지 않는지 꼭 확인한다. 샤워 후에도 눅눅함이 가시지 않으면, 에어컨을 제습 모드로 20분 돌리면 체감이 확 달라진다. 겨울에는 난방이 너무 강한 방이 있다. 가습기 비치 여부가 갈리는데, 없다면 컵에 미지근한 물을 두세 컵 채워 침대 옆에 두는 정도로도 코막힘이 줄어든다.

미세먼지가 심한 날은 환기를 길게 하지 않는다. 공기청정기가 있는 방은 소음이 약하고 H13 이상 필터 표기를 확인할 수 있으면 더 좋다. 창가 틈바람이 있는 방은 커튼을 이중으로 드리우면 체감 추위가 줄어든다. 이런 작은 팁들이 수면의 질을 크게 바꾼다.

가성비를 극대화하는 예약과 결제 팁

앱과 현장 가격은 다르게 움직인다. 앱은 쿠폰을 적용하면 기본가에서 10퍼센트 내외 할인, 현장은 요일과 혼잡도에 따라 유동적으로 깎아준다. 체크인 2시간 전, 빈방이 많으면 현장가가 유리한 경우가 있었다. 반대로 토요일 밤처럼 정점 시간에는 앱 선결제가 안정적이었다. 단골로 가는 곳이 있다면, 프런트에 재방문 사실을 자연스럽게 전하면 객실 업그레이드나 늦은 체크아웃을 제안받을 때가 있다.

결제는 카드 포인트 적립과 현금 할인 중 무엇을 택할지 미리 정해 두면 프런트에서 망설이지 않게 된다. 간혹 영수증을 간단 영수증으로 처리해달라는 요청이 가능한지 묻는 경우가 있는데, 지점 정책이 달라서 사전 확인이 필요하다. 주차할인은 차량 번호 입력으로 자동 처리되는 곳이 늘었다.

상황별 추천 시나리오

출퇴근 중 잠깐 쉬어야 할 때는 3만원대 초반, 역세권이나 버스터미널 인근이 편하다. 체크인 속도가 빠르고, 2시간 기준으로 끊어 쓸 수 있어 부담이 없다. 업무 정리와 샤워까지 포함하면 4만원대가 낫다. 테이블과 안정적인 와이파이가, 드라이어 성능에서 시간 대비 효율이 나온다.

커플로 오붓한 시간을 보낼 때는 5만원대 중후반 이상이 실망이 적다. 대형 TV 또는 프로젝터, 욕실 동선, 베개의 다양성에서 만족도가 올라간다. 사운드가 중요한 콘텐츠라면 벽 공진이 적은 코너룸을 요청하면 좋다. 기념일이라면 스파룸을 하되, 욕조 관리가 깔끔한 지점으로 입소문이 확인된 곳을 고른다. 늦은 밤 체크인 계획이라면 21시 30분 이후가 한결 조용했다.

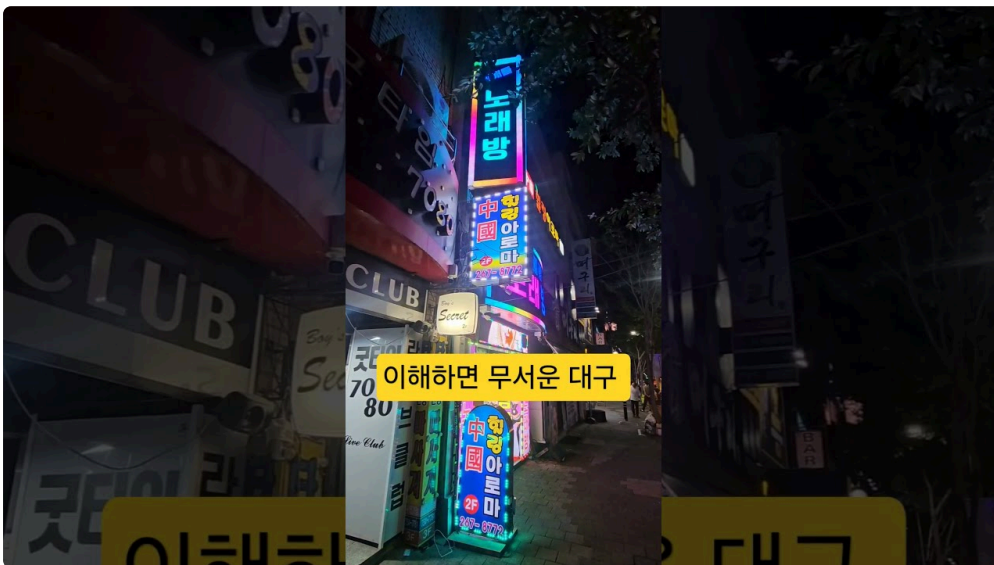
장거리 운전 전후로 폭 자고 가야 한다면, 수성구나 범어동처럼 조용한 라인에서 금연층을 지정해 달라고 요청하는 편이 안전했다. 침구와 방음이 일정 수준을 보장하고, 아침에 샤워 후 바로 출발하기 좋다. 주차는 지하로 연결된 곳이 비 소식이 있을 때 특히 편했다.

첫 방문자를 위한 짧은 체크리스트

- 입실 전, 테이블 유무와 금연층 여부를 확인한다.
- 욕실의 배수, 수압, 환기를 1분 내 점검한다.
- 침구에서 냄새나 먼지가 나면 바로 교체를 요청한다.
- 소음에 민감하면 코너룸, 끝라인을 요청한다.
- 주차가 필요하면 입차와 출차 가능 시간을 확인한다.

실제 후기에서 느낀 차이: 사례 몇 가지

동성로의 한 지점은 평일 4만원대에 빔프로젝터 룸을 제공했다. 스크린 반사가 약하고 암막커튼이 두툼해 밤에 영화 몰입도가 높았다. 단점은 냉장고 소음이 큰 편이었는데, 잠들기 전에 콘센트를 잠시 뽑아두니 해결됐다. 다음 방문에서는 프런트에서 “조용한 냉장고 있는 방”을 부탁했고, 실제로 개선된 방으로 배정됐다.



성서 라인의 중형급은 3만원대 초반 휴게에 비해 주차가 탁월했다. 차로 들어가서 엘리베이터까지 동선이 짧고, 체크아웃 후 출차가 수월했다. 비품은 평범했고, 베개가 낮아 프런트에 요청했더니 추가 베개를 곧바로 가져다줬다. 침구에서 섬유 유연제 향이 강했지만, 창문을 잠시 열어두니 금방 줄었다.

수성구의 6만원대 스파룸은 욕조 관리가 잘 되어 있었고, 온수 양도 넉넉했다. 다만 스피커가 벽면에 매립된 타입이라 볼륨을 올리면 아래층에 전달될 것 같아 조심스러웠다. 야간에는 이어폰으로 콘텐츠를 보고, 스파는 23시 이전에 마쳤다. 이런 배려는 결국 다음 방문 때 더 좋은 방을 안내받는 결과로 이어졌다.

마지막으로, 실패 확률을 줄이는 선택법

가격은 가능자일 뿐, 품질을 보장하지 않는다. 실패 확률을 줄이려면 두 가지를 기억하자. 최근 3개월 내 리모델링 후기와, 프런트의 응대가 성실하다는 이야기. 리모델링은 객실 상태를, 응대는 문제 발생 시 해결력을 말해준다. 실제로 침구나 냄새 문제는 10분 내 대응으로 대부분 해소된다. 방이 꼭 차 교체가 어렵다면, 소독과 침구 교체로 대안이 제시된다. 이때 부드럽게 요청하면 더 좋은 결과가 따라왔다.

대구에서의 휴게텔 선택은 어렵지 않다. 자신의 목적과 예산, 민감한 포인트를 명확히 하고, 그에 맞는 지역과 가격대를 고르면 된다. 3만원대의 가볍고 빠른 휴식, 4만원대의 안정된 표준, 5만원대의 완성도, 6만원대의 특색. 각 가격대의 현실적인 기대치를 알면 당황할 일이 줄어들는다. 몇 번의 경험을 쌓으면, 단골로 삼을 수 있는 두세 곳이 자연스럽게 정리된다. 그 정도면 대구에서 밤이 길어져도 마음이 편하다.