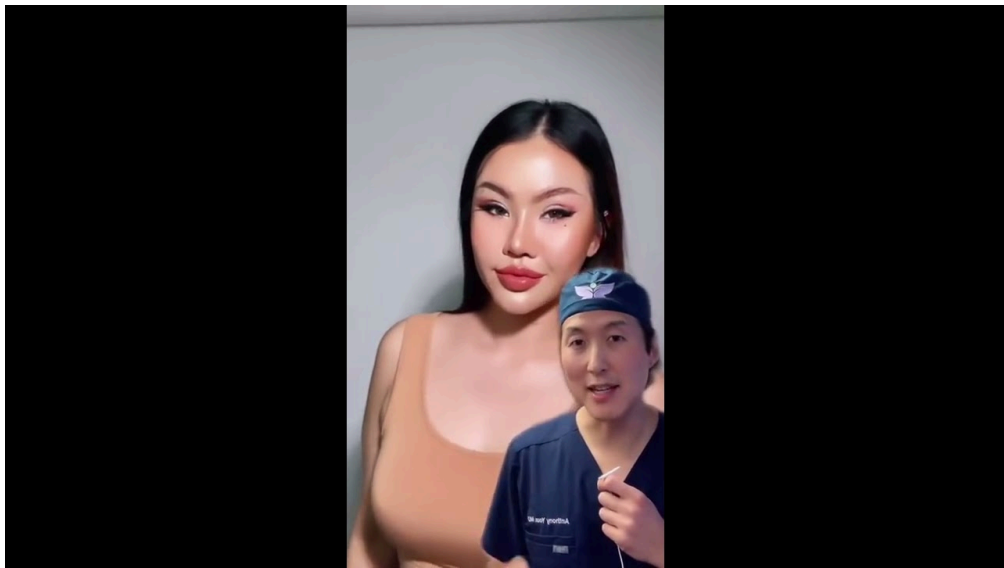


강남에 성형외과가 밀집한 지 오래다. 도산대로와 압구정, 신사역에서 청담까지 이어지는 몇 블록만 돌아봐도 간판이 겹겹이 보인다. 수요가 많으니 공급도 빠르게 세분화됐다. 눈, 코처럼 보편적인 부위는 물론, 안면윤곽이나 체형성형처럼 난도가 높은 분야, 최소절개나 흉터 최소화 같은 기술 트렌드까지 세대별로 다른 니즈를 반영하며 발전했다. 환자 입장에서는 선택지가 풍성하다는 것이 장점이지만, 처음 상담을 잡을 때부터 막막해지는 것도 사실이다. 검색창에 강남성형외과 순위를 입력하면 수많은 목록과 후기, 광고와 정보가 한꺼번에 쏟아진다. 목적이 선명하지 않으면 금세 방향을 잃는다.

이 글은 특정 병원을 지목해 추천하는 목록이 아니다. 순위를 현명하게 바라보는 방법, 상담에서 확인해야 할 유의점, 비용과 리스크를 해석하는 요령을 정리했다. 스스로 판단할 수 있는 프레임이 생기면, 강남성형외과 추천 글이나 순위표를 마주해도 흔들림이 적다. 무엇을 중점에 두느냐에 따라 최적의 선택은 달라진다.

순위의 실체를 해부하다

강남성형외과 순위는 한 가지 잣대로 정리되지 않는다. 플랫폼마다 집계 방식과 이해관계가 다르다. 광고 예산을 반영하는 곳도 있고, 방문자 리뷰 점수를 주요 기준으로 삼는 곳도 있다. 특정 수술 키워드로 유명한 병원은 그 분야에서 높은 평가를 받지만, 다른 분야로 범위를 넓히면 순위가 달라진다. 즉, 하나의 표로 전체 지형을 설명하기 어렵다.



숫자 뒤에 숨어 있는 표본도 중요하다. 리뷰가 1만 건인 곳과 200건인 곳의 별점 4.7은 같은 값이 아니다. 표본이 작으면 최근 몇 건의 불만이 전체 점수를 흔들 수 있고, 반대로 표본이 큰 곳은 개별 케이스의 사정이 통계에 묻히기도 한다. 직접 집도한 의료진 당 케이스 수와 병원 전체 수술량도 구분해야 한다. 대형 병원은 시스템이 탄탄한 대신, 원하는 주력 집도의에게 배정받기 어려울 수 있다.

순위를 대할 때 도움이 되는 관점은 세 가지다. 첫째, 내가 원하는 수술 영역에서의 상대적 전문성. 둘째, 안전 시스템과 집도의 참여도. 셋째, 사후관리의 충실도와 소통 구조. 이 세 가지를 균형 있게 보되, 본인이 타협 가능한 영역과 절대 양보할 수 없는 영역을 나눠두면 선택이 분명해진다.

데이터로 병원을 읽는 습관

강남성형외과 추천 글을 읽을 때, 말과 사진만 보지 말고 데이터적 단서를 찾는 습관을 들이면 좋다. 예를 들어 안내문이나 상담에서 다음 같은 요소를 확인해 보자. 대한성형외과학회 전문의 여부, 세부 전공과 집도 경력 연수, 최근 1년 동일 수술 케이스 수, 재수술 비율 설명 방식, 전신마취와 수면마취에 대한 안전 장비와 마취과 전문의 상주 여부, 응급 전원 프로토콜, 감염 관리 프로세스, 안티에이징이나 피부 관리팀과의 협업 구조 등이다.

수술 전후 사진은 과도한 보정이 없는지, 각도가 동일한지, 조명과 표정 제어가 일관된지 보는 것이 기본이다. 동일한 인증을 위해 귀나 모발선, 점 위치, 눈썹 밀도 등 쉽게 바꾸기 어려운 디테일을 보는 습관을 들이면 과장된 사례를 가려내기 수월해진다. 전후 사진만 믿지 말고, 수술 후 1주, 1개월, 3개월, 6개월처럼 중간 회복 단계의 사진이 있는지도 살펴보자. 시간이 지나며 라인이 자연스러워지는 과정이 객관적으로 드러나기 때문이다.

집적 분쟁이나 행정처분 이력은 공신력 있는 공개 자료로 확인할 수 있다. 다만 개별 사건의 경위가 복잡한 경우가 많아 단편적인 소식만으로 병원의 전반적 안전성을 단정하기 어렵다. 의학 학술 활동, 발표 수상, 임상 연구 참여처럼 커리어의 지속성도 신뢰에 기여하지만, 연구 실적이 곧바로 미용적 센스나 수술 결과로 이어진다고 보기는 어렵다. 기술, 미적 판단, 소통, 시스템이 동시에 맞물려야 좋은 결과가 나온다.

사례로 풀어보는 선택의 맥락

직장 동료 A씨는 코 재수술을 고민하며 강남성형외과 순위를 샅샅이 비교했다. 상위권으로 알려진 대형 병원과 재수술로 유명한 중형 클리닉에서 각각 상담을 받았다. 대형 병원은 장비와 회복실, 마취과 인력이 탄탄했고, 수술 스케줄이 체계적이었다. 다만 원하는 집도의의 스케줄을 잡으려면 두 달 이상 기다려야 했다. 중형 클리닉은 집도의가 직접 상담에 깊게 참여했고, 본인의 케이스와 유사한 전후 사진을 상세히 설명해 줬다. 대신 장비 구성에서 일부는 외부 협력병원을 이용한다고 했다.

A씨는 기다림을 감수하고 대형 병원을 선택했다. 이유는 두 가지였다. 이전 수술에서 구축으로 고생했기에, 마취과 전문의 상주와 감염 관리 프로토콜이 든든해야 마음이 놓였다. 또한 수술 직후 48시간 내부 관찰 옵션이 있어, 응급상황에 빠르게 대응할 수 있다는 점이 크게 작용했다. 반대로, 나와 같은 상황이라도 집도의와의 밀도 높은 소통을 더 중시하는 사람이라면 중형 클리닉을 택했을 수 있다. 같은 순위를 보고도 결론이 달라지는 이유다.

상담의 성패를 가르는 준비물

처음 상담을 예약하면 기대보다 변수가 많다. 의료진의 일정, 대기 시간, 시뮬레이션 장비 사용 여부, 상담 코디네이터의 설명 스타일, 사진 촬영과 분석 순서까지 병원마다 흐름이 다르다. 준비를 해 가면 대화의 질이 좋아지고, 정보 비대칭이 줄어든다.

아래 체크리스트는 상담 당일엔 바로 쓰이는 것들만 추렸다.

- 현재 상태를 보여 주는 사진: 무표정 정면, 45도, 측면, 웃을 때 정면, 기능 움직임(눈 감고 뜨기, 콧구멍 좌우 비대칭 등) 영상을 포함하면 분석이 명확해진다.
- 이전 수술 기록: 수술 시기, 사용 재료(실리콘, 고어텍스, 자가 연골 등), 흉터 부위와 회복 과정에서의 문제를 간단히 메모해 간다.
- 복용 약과 알레르기 목록: 영양제, 한약, 항응고제, 피부과 시술력까지 모두 적는다. 마취 전 금기 판단과 출혈 위험 설명이 달라진다.
- 목표 이미지와 우선순위: 선호하는 라인 사진 2, 3장을 가져가되, 1순위와 양보 가능한 부분을 명확히 표시한다.
- 생활 패턴과 일정 제약: 회복 기간 동안 피할 수 없는 행사나 출장이 있다면 날짜를 정확히 공유한다.

이 다섯 가지만 제대로 정리해도 상담의 밀도가 달라진다. 병원은 제한된 시간 안에 최대한 많은 정보를 파악해야 한다. 환자가 자신의 우선순위를 분명히 말할 수 있을 때, 디테일이 구체화되고 계획이 현실화된다.



질문은 구체적으로, 답은 문서로 남기기

상담에서 가장 아쉬운 경우는 애매한 질문과 포괄적인 대답이 오간 뒤에 서로 다른 기대를 품고 헤어지는 장면이다. 예를 들어 눈매교정에서 “크게 또렷하게 해주세요”라는 표현은 방향을 가리키지만, 수술적 변수는 너무 많다. 절개 범위, 피부 여유, 지방 재배치, 상안검거근의 힘, 흉터 체질, 안검하수 여부 등 합계가 결과를 만든다. “무쌍에 가까운 얇은 라인을 원하지만, 안검하수가 있으니 시야 개선이 우선이며 흉터는 3개월차에 메이크업으로 가릴 수 있기를 바란다”처럼 생활과 기능을 포함해 목표를 설명하면 의사가 계획을 분해해 제시하기 쉬워진다.

수술 과정과 위험에 대한 설명은 말로 들은 것보다 문서로 확인하는 쪽이 안전하다. 설명 동의서에는 예상되는 부기 기간, 멍과 통증, 감각 저하, 비대칭 가능성, 추가 교정 시기와 비용 기준이 상세히 적혀야 한다. 문서가 구체적일수록 사후 분쟁을 예방하고, 관리를 위한 기준점이 선명해진다. 구두로 들은 내용과 문서가 다른 경우에는 즉시 질문하고, 합의 후 문서를 수정해 달라고 요청하는 편이 낫다.

비용을 가격표로만 보지 말 것

강남에서 흔한 쌍꺼풀, 코성형, 윤곽, 가슴수술의 비용 범위는 병원과 케이스 복잡도에 따라 넓게 달라진다. 예를 들어, 눈 수술은 100만 원대 중후반에서 400만 원대까지 분포하고, 재수술이나 안검하수 교정이 포함되면 올라간다. 코성형 역시 300만 원대 초반부터 800만 원 이상까지, 재수술은 그 이상을 제시받기도 한다. 윤곽은 700만 원대에서 1500만 원 이상, 가슴수술은 보형물 종류와 구형구축 예방 시스템에 따라 600만 원대에서 1500만 원 이상의 제안을 듣는다. 이 범위는 시장에서 흔히 접하는 구간일 뿐이며, 특수 케이스는 더 높아질 수 있다.

여기서 중요한 것은 견적의 구성과 투명성이다. 마취비, 입원 혹은 회복실 사용료, 약제비, 수술복과 압박복, 광선치료나 고주파 관리, 실밥 제거 후 추가 처치 비용, 예상되는 재수정 범위와 비용 기준을 항목별로 확인한다. 간혹 프로모션 가격과 실제 결제액 사이의 차이가 생기는 이유가 [강남성형외과](#) 여기에 숨어 있다. 본 수술에 필수적인 부가 항목인지, 옵션인지 구분하는 습관이 필요하다.

가격이 높다고 무조건 좋은 결과를 보장하지는 않지만, 지나치게 낮은 가격에는 이유가 있다. 수술 시간이 비정상적으로 짧게 배정되는지, 마취과 전문의가 아닌 간호사가 감시하는지, 수술 후 관리가 몇 회로 제한되는지, 고정 재료나 보형물의 출처와 인증이 명확한지 같은 것들이다. 상담에서는 이렇게 보이지 않는 차이를 드러내 달라고 요청해야 한다.

안전 시스템은 광고보다 평상시 운영에서 드러난다

마취과 전문의의 상주 비율과 수술 중 모니터링 장비의 종류는 병원급 규모와 상관없이 확인해야 한다. 심전도, 산소포화도, 혈압 모니터링은 기본이다. 전신마취의 경우 기도 확보 장비와 약물, 환기 시스템, 회복실에서의 산소 공급과 호흡 감시 체계가 준비돼야 한다. 응급상황을 가정한 모의훈련을 어느 주기로 하는지 물어보면, 답변의 구체성에서 준비 수준을 가늠할 수 있다.

감염 예방은 수술 당일만의 문제가 아니다. 수술실 공조와 소독, 기구 멸균 프로토콜, 수술 전후 항생제 사용 원칙, 피부 준비와 모발 관리, 봉합 재료 선택까지 일관된 시스템을 갖춰야 감염 위험이 낮아진다. 표면의 청결함보다 프로세스가 중요하다. 복잡한 수술일수록, 그리고 재수술일수록 이 부분의 차이가 결과에 큰 영향을 준다.

상담의 디테일로 팀워크를 읽는 법

설명 방식은 병원의 문화와 연결된다. 의사가 직접 스케치를 하거나 3D 시뮬레이션을 보여 주면서 근거를 설명하는 곳은, 수술 중에도 해부학적 기준을 바탕으로 의사결정을 내리는 경향이 있다. 반대로 감각적인 표현만 반복되고, 실현 가능성에 대한 설명이 빈약하면 시행착오 가능성이 올라간다.

동행한 보호자나 친구의 질문에 대한 태도도 본다. 환자 본인에게만 설명을 하고 주변 질문을 대충 넘기는 곳은, 수술 후 관리 단계에서 소통이 답답해질 수 있다. 간호사와 코디네이터가 문서와 체크리스트를 사용해 설명을 표준화하는 곳은, 팀 전체의 일관성이 높다. 수술 후 연락 창구와 응답 시간, 주말과 야간의 비상 연락 체계가 명시돼 있다면 더 안심할 수 있다.

순위를 해석하는 또 다른 기준, 재수술과 실패 대응

어떤 병원도 실패가 없다 말하긴 어렵다. 차이는 실패를 대하는 방식에서 나온다. 재수술 비율을 묻기보다, 재수술을 어떤 기준으로, 언제, 어떻게 결정하는지의 프로토콜을 듣는 편이 낫다. 예를 들어 코성형에서 구축이 의심될 때, 몇 주차부터 어떤 검사로 확인하고, 몇 달을 기다린 후 어떤 재료로 교정하는지 일관된 설명이 있으면 신뢰가 간다. 재수술 환자에 대한 비용 정책도 중요하다. 지정 기간 내 라인 재교정이 무상인지, 범위를 넓히면 추가 비용이 어떻게 산정되는지, 마취비는 별도인지 투명하게 안내받아야 한다.

강남성형외과 순위를 만들 때, 이러한 실패 대응 체계가 수치로 드러나지 않는다는 점을 고려하자. 상담실에서만 알 수 있는 정보가 있다. 후기 글에서도 재수술 경험과 병원의 태도를 찾아 읽으면, 수술 전보다 후에 더 빛나는 병원을 고를 확률이 올라간다.

의료관광과 통역, 거리의 변수

해외에서 한국으로 오는 환자들이 많아지면서, 언어 지원과 사후 관리가 진료의 품질에 직접 영향을 주기 시작했다. 통역 인력이 단순히 말을 전달하는 수준인지, 의료 용어와 회복 관리까지 훈련돼 있는지에 따라 오해가 줄어든다. 국내 환자에게도 비슷한 원칙이 적용된다. 집과 병원의 물리적 거리, 회복 기간의 방문 빈도, 실밥 제거와 처치 일정, 갑작스러운 문제 발생 시 접근성은 전체 경험을 좌우하는 변수다.

멀리 사는 환자라면, 수술 후 1주, 2주, 1개월, 3개월 차의 방문 횟수를 줄이는 대신 고해상도 사진과 영상을 주기적으로 전송해 피드백을 받는 체계를 병원과 합의해 둘 수 있다. 이때 원격 모니터링의 기준 사진 각도와 조명, 해상도를 사전에 맞춰야 의미 있는 피드백이 가능해진다.

강남성형외과 추천을 현명하게 소비하는 법

지인 추천은 강력하다. 다만, 같은 수술명을 공유해도 얼굴 조건과 피부 두께, 연부조직의 탄력, 회복 속도는 사람마다 다르다. 추천의 힘을 가장 잘 쓰는 방법은, 추천해 준 사람이 받은 수술과 나의 목표가 얼마나 겹치는지를 따져 보는 일이다. 예를 들어 지방이식의 경우, 얼굴형과 생활 습관에 따라 유지율이 크게 달라진다. 지인의 결과를 그대로 기대하면, 유지율 차이에서 실망하기 쉽다.

강남성형외과 추천 글이 SNS에서 대세를 타는 경우, 유료 광고 표기가 있는지 먼저 확인하자. 의료광고는 법적 제약이 많아 과장이나 오해 소지가 있는 표현이 억제돼야 한다. 실제 상담에서 그 포인트들을 구체적으로 확인

하면, 광고와 현실의 거리도가 늘어난다. 한두 곳의 의견만으로 결론을 내리지 말고, 최소 두 곳 이상에서 상담을 받아 비교하는 것이 기본이다. 서로 다른 진단과 계획을 듣다 보면, 내 케이스의 핵심 쟁점이 선명해진다.

수술 전 체크인, 당일 운영의 완성도

수술 당일의 동선이 매끄러우면 불안이 줄어든다. 체크인 시 복용 약과 금식 시간 확인, 라벨링된 약물과 기구 트레이, 수술 직전 마킹과 사진 촬영, 팀 소개와 역할 안내, 타임아웃 절차가 체계적이면, 안전 문화가 루틴으로 자리 잡았다고 볼 수 있다. 타임아웃은 환자, 수술 부위, 수술 종류, 특이사항을 팀이 함께 확인하는 단계다. 환자에게도 간단히 설명하고 동의를 구하는 문화면 더 신뢰가 간다.

수술 직후 회복실에서의 관찰 기준과 퇴실 판정도 중요하다. 통증 점수, 메스꺼움, 어지럼, 출혈, 산소포화도, 배뇨 상태 같은 체크 항목이 표준화돼 있으면, 부작용 발견이 빨라진다. 퇴실 후 첫날 밤을 어떻게 보낼지, 얼음찜질 방식과 횟수, 수면 자세, 약 복용 시간표, 응급 시 연락 경로가 명료하게 안내돼야 환자와 보호자의 불안이 줄어든다.

회복과 사후관리, 작은 차이가 결과를 바꾼다

수술 후 첫 72시간은 부종과 통증 조절이 핵심이다. 얼음찜질의 강도와 빈도, 심장보다 높게 머리를 두고 자는 자세, 저나트륨 식단을 유지하는 생활 수칙이 결과에 기여한다. 1주차에는 실밥 제거와 멍 흡수에 도움이 되는 광선치료나 저주파 관리가 병원마다 제시된다. 과유불급이다. 무조건 많은 처치가 좋은 것이 아니라, 해부학적 회복 과정에 맞춘 정확한 타이밍이 중요하다.

2주차에서 4주차에는 딱딱함과 당김이 심리적 부담을 준다. 이때 무리한 마사지나 자가 압박은 오히려 흉터를 자극할 수 있다. 병원에서 정한 제한된 압박과 스트레칭만 따라서 수행하고, 새로운 통증이나 열감, 악취, 비정상적 분비물이 있으면 즉시 연락해야 한다. 3개월을 지나면 대부분의 조직이 안정기에 접어들지만, 윤곽이나 코처럼 연부조직과 보형물이 상호작용하는 수술은 6개월에서 1년까지 변화를 지켜봐야 한다.

사후관리의 품질을 가늠하는 질문은 간단하다. 회복 단계별로 기대 가능한 증상과 위험 신호를 구분해 교육하는가, 표준 일정 외 방문이 필요할 때 일정 조율이 유연한가, 담당자가 바뀌어도 일관된 조언이 나오는가. 이 세 가지에 예라고 답할 수 있다면 좋은 팀이다.

복잡한 케이스, 재료와 테크닉의 적합성

재수술이나 선천적 비대칭, 외상 후 교정 같은 복잡한 케이스에서는 재료의 선택과 테크닉의 적합성이 결과를 좌우한다. 코 재수술에서 자가능연골을 권하는 이유, 보형물 피막의 상태에 따라 골막하 박리 범위가 달라지는 이유, 안검하수 교정에서 뭉러근 절제와 건막성 거상 중 어떤 방식을 택하는지의 기준, 윤곽에서 신경 보호를 위한 박리층과 절골선의 설계 등은 임의로 정해지지 않는다. 이런 설명을 의사가 자신의 언어로 직접 풀어낼 수 있어야 한다. 단순히 “요즘은 이게 대세입니다”가 아니라, 내 얼굴과 조직의 특성에 맞춘 설계 논리를 들어야 한다.

보형물의 경우 제조사와 모델, 표면 처리 방식, 인증 번호, 로트 번호를 기록으로 받자. 부작용이 생기면 추적 가능성이 중요하다. 자가지방이식은 채취 부위의 흉터 관리와 압박, 주입 층과 분산 방식의 차이가 생착률을 바꾼다. 환자 입장에서 체중 변동과 생활 습관이 유지율에 큰 영향을 미친다는 사실을 이해해야 한다.

최종 선택의 프레임, 다섯 가지 비교 포인트

온라인의 강남성형외과 순위를 참고하되, 아래 항목으로 직접 점검해 보자.

- 집도주의 참여도: 상담, 디자인, 수술, 사후관리에 집도주의가 어느 단계까지 직접 관여하는지.
- 안전 인프라: 마취과 전문의 상주, 모니터링 장비, 응급 전원 프로토콜과 모의훈련 주기.
- 케이스 적합성: 내 목표와 유사한 전후 사례의 품질과 설명의 구체성.
- 비용 투명성: 항목별 견적, 재수정 정책, 필수와 옵션의 구분.
- 사후관리 일관성: 회복 단계별 교육 자료, 연락 체계, 예외 상황 대응 속도.

이 다섯 가지를 표처럼 메모하고 두세 곳을 비교하면, 광고와 순위에서 보이지 않던 차이가 또렷해진다. 누구에게나 맞는 1위는 없다. 다만 나에게 맞는 1위는 분명히 있다.

흔한 오해와 실제

첫째, “대형 병원은 공장처럼 돌린다”는 말은 절반만 맞다. 시스템이 커질수록 표준화와 안전 규정은 탄탄해지지만, 누구에게 배정되는지가 관건이다. 집도의 매칭을 명확히 하고, 수술 당일 직접 참여 범위를 문서로 확인하면 리스크를 줄일 수 있다.

둘째, “작은 병원은 섬세하다”는 말도 절반만 맞다. 의사와의 접점이 늘어나는 장점이 있지만, 마취과나 야간 대응 같은 인프라가 약할 수 있다. 복잡도 높은 수술, 특히 재수술이라면 협력병원 체계와 응급 전원 프로토콜을 반드시 확인하자.

셋째, “가격이 비싸면 안전하다”는 믿음은 위험하다. 가격과 안전은 연동되기도 하지만, 정보 비대칭을 이용한 포지셔닝인 경우도 있다. 비용의 세부 구성을 보면 실체가 드러난다. 장비와 인력, 시간 배분이 실제로 반영돼 있는지 확인한다.

넷째, “친구가 잘 됐으니 나도 된다”는 기대는 조정이 필요하다. 피부 두께 1, 2밀리의 차이가 매몰과 절개 라인 유지에 큰 변수가 되기도 한다. 의사가 친구의 케이스와 당신의 케이스의 차이를 구체적으로 설명해 주는지 들어 보자. 설명이 설득되면, 결과에 대한 현실적 기대도 맞춰진다.

마무리하며, 순위를 넘어 계획으로

강남성형외과 순위는 출발점일 뿐이다. 표의 숫자와 후기의 감정 사이에서 길을 잃지 않으려면, 내 얼굴과 목표, 생활의 제약을 먼저 정리하고, 그 틀로 병원의 언어를 해석해야 한다. 상담실에서 구체적인 데이터와 문서, 안전과 사후관리의 디테일을 요청하는 환자는 결정을 서두르지 않는다. 그리고 그런 환자일수록, 수술 후의 일상을 더 빨리 되찾는다.

강남성형외과 추천을 검색하는 시간이 길어질수록, 선택이 어려워지는 역설을 누구나 겪는다. 선택의 피로를 줄이는 방법은 간단하다. 준비물을 챙기고, 질문을 구체화하고, 두 곳 이상의 관점을 얻은 뒤, 비용과 안전, 소통의 균형을 표로 정리하라. 그러면 타인의 순위가 아닌, 당신에게 맞는 순위가 자연스럽게 도출된다. 눈앞의 유행보다 당신의 생활과 얼굴이 오래간다는 사실을 잊지 말자. 수술은 하루면 끝나지만, 결과는 매일의 거울에서 계속 된다.