

온라인 레저 정보를 찾다 보면 검색창에 자동완성처럼 붙는 단어가 있다. 안전, 공원, 주소. 많은 이들이 믿을 만한 정보처를 빠르게 찾아 북마크해 두려는 욕구를 반영한다. 문제는 그 욕구를 노리는 피싱, 사기, 불법 서비스가 뒤섞여 있다는 점이다. 주소 한 줄, 클릭 한 번이 개인 정보 유출과 금전 손실로 이어지는 사례를 현장에서 수없이 봤다. 그래서 이 글은 특정 사이트를 추천하지 않는다. 대신 합법성 검토, 개인 정보 보호, 브라우저 설정, 북마크 구조화, 유지 보수까지 포함한 실무형 가이드로, 위험을 줄이는 방법과 판단 기준을 공유한다. 특히 커뮤니티를 통해 떠도는 링크, 예컨대 토토갤러리 같은 공개 게시판의 글을 어떻게 해석해야 하는지, 즐겨찾기를 어떻게 구성해야 흔들림이 적은지 경험을 바탕으로 설명한다.

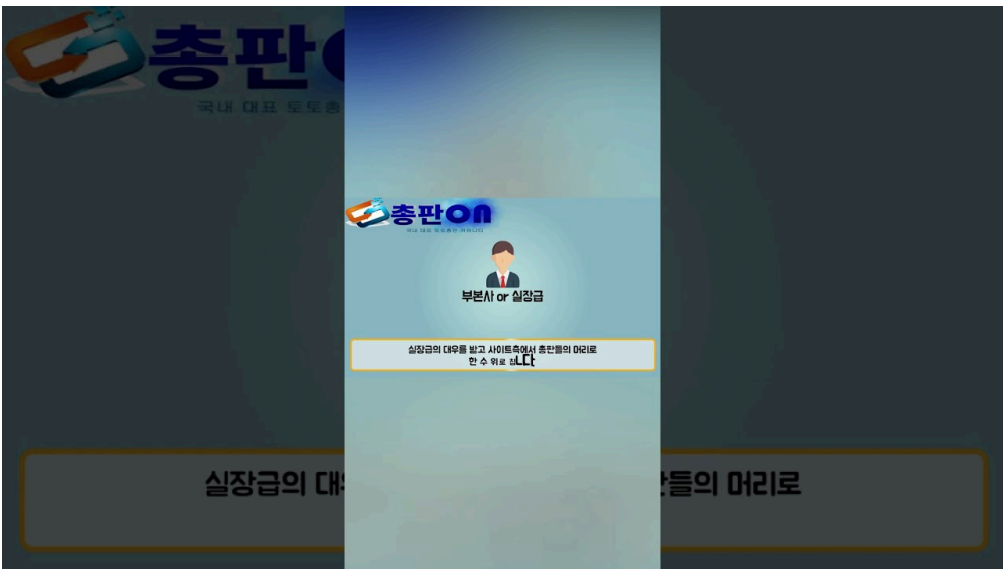
## 무엇을 안전하다고 부를 수 있을까

‘안전공원주소’라는 말은 현실에서 여러 뜻으로 쓰인다. 누군가는 가족 나들이 정보 사이트를 떠올리고, 누군가는 베팅 관련 커뮤니티에서 검증되었다는 링크를 떠올린다. 용어가 모호하다는 사실이 바로 위험 신호다. 안전하다는 말은 합법성, 기술적 보안, 재무 건전성, 고객 보호 정책, 데이터 처리 투명성 같은 최소 다섯 가지 축을 만족할 때만 붙일 수 있다. 그중 하나만 비어도 문제는 결국 발생한다.

실무에서 가장 먼저 묻는 질문은 단순하다. 합법인가. 관할 지역의 법에 따른 인허가와 감독 체계가 있는가. 다음은 돈과 데이터가 어떻게 흐르는가. 암호화가 제대로 동작하는가. 회사의 실체가 검증 가능한가. 마지막으로, 문제가 생겼을 때 대응할 창구가 분명한가. 이 다섯 가지를 중심에 두고, 즐겨찾기 구성과 관리 방법을 설계해야 한다.

## 불확실함을 다루는 태도

링크를 모으는 행위는 쉬운 반면, 그 링크를 신뢰할 만한지 검증하는 과정은 어렵다. 사람들은 종종 커뮤니티의 합창을 근거로 삼는다. “다들 좋다더라, 요즘 여기로 옮겨 갔다더라.” 토토갤러리를 포함해 여러 커뮤니티를 모니터링해 보면, 추천의 확산 속도는 빠르지만 근거는 빈약한 경우가 많다. 특히 신규 도메인을 띄우고 초기에 고액 캐시백으로 사용자 풀을 확보한 뒤 티끌 모아 태산처럼 소액 오류를 반복 발생시키는 수법이 흔하다. 게시판 후기를 곧이곧대로 북마크에 추가하지 말고, 검증 루틴을 통과한 링크만 저장하는 습관이 필요하다.



## 합법성과 신뢰성 검토를 위한 짧은 체크리스트

- 관할 기관 인허가와 라이선스 번호가 명시되어 있고, 라이선스 조회 페이지에서 일치한다.
- 사업자 등록 정보, 실제 물리 주소, 고객센터 전화가 공개되어 있으며 제3자 검색으로 교차 검증된다.
- 결제 대행사, 보안 인증 업체, 개인정보 처리방침이 구체적이고 최신 날짜로 갱신되어 있다.
- 접속 도메인의 TLS 인증서가 유효하고, 도메인 등록일과 소유자 정보가 서비스 역사와 논리적으로 부합한다.
- 과도한 보너스, 고정된 승률 보장, 지인 추천 압박 등 비현실적 혜택을 앞세우지 않는다.

위 항목 중 하나라도 의심스럽다면, 즐겨찾기 추가를 보류하고 메모만 남기는 편이 안전하다. 라이선스 스캔은 관할마다 포맷이 다르니, 중개 블로그의 이미지 캡처만 보고 넘어가면 안 된다. 실제 조회 사이트 주소를 따로 북마크해 함께 확인하는 식의 쌍방 검증 구조가 도움이 된다.

## 폴더 구조는 결국 리스크 관리의 지도다

즐거찾기 관리의 실패는 대부분 한 폴더에 관련 없는 링크를 마구 쌓는 데서 시작한다. 몇 달만 지나면 이름이 비슷한 링크 사이에서 엉뚱한 페이지를 여는 일이 늘어난다. 효과적인 구조는 두 가지 원칙을 따른다. 첫째, 목적이 아닌 리스크 기준으로 구분한다. 둘째, 검증 단계와 신뢰 등급을 분리한다.

내가 원하는 방식은 최상위에 네 개 폴더를 두는 것이다. 법령과 공공기관 [안전공원주소](#) 자료, 커뮤니티와 모니터링, 후보 링크와 검증 대기, 최종 신뢰 링크. 첫 번째 폴더에는 관할 규제기관, 라이선스 조회, 소비자 보호센터, 분쟁 조정 청구 링크를 넣는다. 두 번째는 토트갤러리처럼 참고는 하되 판단을 위임하지 말아야 할 커뮤니티와 뉴스 모니터링 출처를 모은다. 세 번째 폴더에는 새로 접한 주소들을 임시로 저장하고, 각 링크에 검증해야 할 항목을 태그나 메모로 붙인다. 마지막 폴더는 검증을 통과한 링크만 올라온다. 이렇게 네 구획을 나누면, 즐겨찾기 자체가 일종의 워크플로우로 작동한다.

폴더 이름은 최대한 직관적으로 붙인다. 예를 들어 “규제 - 조회 및 법령”, “커뮤니티 - 모니터링”, “후보 - 검증 대기”, “신뢰 - 사용 중” 같은 식이다. 날짜를 앞에 붙이는 방법도 유용하다. “신뢰 - 2026Q1”처럼 분기 기준으로 묶어 두면, 한 분기 내 링크 변경 이력을 파악하기 쉽다. 분기 말에 새 폴더를 만들고, 그대로 유효한 링크만 이관한다. 이렇게 하면 오래된 죽은 링크가 자연스럽게 걸러진다.

## 브라우저 프로필과 기기 분리의 현실적 효과

하나의 브라우저에서 모든 작업을 처리하면, 쿠키, 세션, 지문 정보가 뒤섞인다. 특히 커뮤니티와 후보 링크를 탐색하는 과정에서 추적 스크립트가 다량 로딩되며, 그 상태로 결제나 실사용 페이지에 접속할 경우 노출 범위가 커진다. 크롬, 엣지, 파이어폭스 모두 프로필 분리를 지원한다. 커뮤니티와 검증 대기 링크는 별도의 프로필에서만 열고, 검증이 끝난 신뢰 링크는 다른 프로필에서만 접근한다. 모바일에서도 동일하게, 탐색용 앱과 사용용 앱을 분리해 두면 리스크가 줄어든다.

기기를 분리할 수 있다면 더 좋다. 업무용 노트북에 사적 즐겨찾기를 섞지 않기, 금융 거래는 보안 업데이트가 빠른 주 기기만으로 처리하기 같은 간단한 원칙만 지켜도 사고 확률이 떨어진다. VPN을 사용할 경우, 무료형보다는 신뢰받는 유료 서비스를 쓰고, 프로필별로 접속 지역을 임의로 바꾸지 않는 편이 좋다. 로그인 이력과 위치 불일치가 계정 보호를 오히려 방해하는 사례가 종종 있다.

## 태그와 메모를 적극적으로 쓰는 이유

이름이 비슷한 링크가 많아질수록 북마크 검색이 관건이 된다. 브라우저 기본 기능만으로도 태그와 메모를 관리할 수 있고, 확장 프로그램을 더하면 한층 유연해진다. 핵심은 링크마다 맥락을 남기는 것이다. 예를 들어 “2026-03 신규, 커뮤니티 평판 상하 혼재, 라이선스 미확인, 도메인 등록 30일” 같은 메모를 추가해 두면, 몇 주 뒤 다시 볼 때 판단이 빨라진다.

태그는 규제, 라이선스, 고객센터, 결제수단, 암호화, 커뮤니티평판, 피싱의심 같은 안전 중심 키워드로 통일한다. 나중에 태그별로 필터링해 보면, 어떤 항목이 반복적으로 약한지 한눈에 들어온다. 반복적으로 문제가 생기는 태그 조합, 예를 들어 “고객센터 - 이메일만 있음, 결제수단 - 암호화폐 전용” 같은 경우는 원천 차단 규칙으로 승격해도 무방하다.

## 도메인 정보와 보안 지표 읽는 법

도메인 등록일이 곧 위험을 뜻하지는 않는다. 다만 날짜와 서비스의 주장 사이에 모순이 있으면 신호를 받아야 한다. 5년 전부터 운영했다는 서비스가, 도메인은 2주 전에 등록한 것으로 보이면 의심이 생긴다. Whois 가리기

기능은 합법적 목적에도 쓰이나, 보안 인증서 발급 기관과의 조합, 과거 스냅샷과 비교해 모자이크를 맞춰 보면 대강 윤곽이 나온다.

TLS 인증서는 브라우저 주소창의 자물쇠로만 끝나지 않는다. 인증서 발급 주체, 암호화 강도, 체인 구성이 정상인지 세부 정보를 확인할 수 있다. 무료 인증서라고 위험하다는 뜻은 아니다. 다만 발급과 갱신 주기가 일정하고, 서브도메인 구조가 합리적인지 살핀다. 난잡한 서브도메인과 잦은 변경은 인프라가 급조되었거나 운영이 불안정할 가능성을 시사한다.

콘텐츠 [토토갤러리](#) 로딩 구조도 힌트를 준다. 첫 화면은 멀쩡한데, 로그인 후 iframe으로 다른 도메인을 끌어오는 경우가 있다. 이는 흔히 중개 패널을 위장하는 방식과 결합해 쓰인다. 개발자 도구로 네트워크 탭을 열어 어느 도메인에서 리소스를 가져오는지 살펴보면, 북마크에 넣을지 말지 판단에 도움이 된다. 정식 서비스라면 리소스 출처가 소수의 신뢰 도메인으로 정리되어 있는 편이다.

## 커뮤니티 정보, 특히 토토갤러리, 이렇게 본다

커뮤니티는 소문이 빠르고, 사용자 경험이 쌓인다. 동시에, 이해관계자와 마케터가 침투하기 쉬운 공간이기도 하다. 토토갤러리 같은 곳에서 “안전공원주소 모음” 같은 글이 올라오면 조회 수는 폭발한다. 그 안에 광고, 제휴 링크, 단기 이벤트가 뒤섞인다. 이런 글을 보게 되면 세 가지 질문을 던진다. 작성자의 과거 글은 어떤가, 링크의 구조가 특정 제휴 파라미터로 통일되어 있는가, 댓글의 패턴이 비정상적으로 반복되는가. 이 중 둘 이상이 의심스럽다면, 즐겨찾기에는 저장하지 말고, 참고 출처 폴더에 원글만 보관한다.

또 하나, 반대로 부정적 이슈가 커뮤니티에 도배될 때도 있다. 단일 사건을 전체 위험으로 과장하는 경우가 흔하다. 이런 때는 공식 공지, 언론 보도, 규제기관 자료를 함께 확인한다. 과도한 비난과 과도한 찬사는 둘 다 북마크 선택 기준이 되어서는 안 된다. 커뮤니티는 신호를 제공하는 곳이지, 최종 판단을 대신해 주는 곳이 아니다.

## 개인정보 보호 도구와 습관

즐거찾기 구성은 도구와 습관이 얽혀야 효과가 난다. 광고 차단과 스크립트 차단 확장은 필수에 가깝다. 단, 모든 스크립트를 무조건 막으면 사이트가 정상 동작하지 않아 사용자가 차단을 해제하다가 방어막이 무력화되기 쉽다. 화이트리스트는 신뢰 폴더의 도메인으로만 제한한다. 비밀번호 관리자는 브라우저 기본 기능 대신 전용 앱을 권한다. 데이터 유출 감지 기능을 켜고, 2단계 인증을 지원하는 곳만 사용 폴더에 올린다.

이메일은 일회용 주소를 남발하기보다, 별도 도메인이나 별도 메일박스를 만드는 편이 낫다. 필요시 메일 라우팅으로 계정을 폐기하거나 분리할 수 있게 설계하면, 침해 사고가 발생했을 때 방어 동작이 빨라진다. 전화번호 인증이 필요한 경우, 가상 번호 서비스 사용이 약관 위반이 될 수 있으니, 이 역시 합법성 범위 안에서만 고려한다.

## 결제 보안, 한도, 자금 흐름 기록

돈이 오가는 순간, 문제의 성격이 바뀐다. 결제 수단이 신뢰 등급에서 결정적인 요소가 되는 이유다. 제3자 결제 대행사와의 연결이 명확한지, 결제 페이지가 별도 도메인으로 넘어갈 때 인증 체인이 깨지지 않는지 확인한다. 암호화페만 허용하는 곳은 변제 책임과 분쟁 해결 루트가 취약한 경우가 많다. 반대로 카드 결제가 지원되고, 차지백 정책과 분쟁 절차가 계약서에 명시된 곳이라면, 최소한의 최소 기준을 넘긴다고 볼 수 있다.

자금 흐름은 수기로라도 기록한다. 날짜, 금액, 거래 상대, 영수증 스크린샷 링크를 일지로 남긴다. 구글 드라이브나 노션 같은 협업툴을 써도 되고, 암호화된 개인 저장소를 써도 된다. 중요한 건, 문제가 발생했을 때 근거와 타임라인을 바로 꺼낼 수 있어야 한다는 점이다. 기록은 북마크 못지않게 강력한 자기 방어 수단이다.

## 주기적 점검과 보정, 이 루틴 하나면 충분하다

- 매주 금요일, 후보 폴더의 링크 5개만 골라 검증을 진행하고, 통과한 것만 신뢰 폴더로 이관한다.
- 매월 첫째 주, 신뢰 폴더의 도메인 인증서 유효성, 고객센터 응답성, 결제 페이지 무결성을 재점검한다.
- 분기 말, 신뢰 폴더를 신규 분기 폴더로 옮기며 죽은 링크를 폐기한다.

- 반기마다, 규제와 법령 폴더의 주소를 전체 재검토하고, 변동 사항을 메모에 기록한다.
- 대형 이슈 발생 시, 관련 링크에 ‘보류’ 태그를 달아 임시 동결한다.

루틴은 길 필요가 없다. 대신 성실해야 한다. 시간을 고정해 버릇처럼 실행하면, 한 번에 많은 걸 고치려 애쓰지 않아도 구조가 스스로 건강해진다.

## 심리적 안전장치와 손절 규칙

안전은 기술만으로 달성되지 않는다. 특히 금전이 움직이는 분야에서는 감정이 판단을 흐린다. 즐겨찾기 구성에도 심리적 안전장치를 심어두자. 예를 들어 신뢰 폴더 최상단에 ‘손절 규칙’ 문서를 핀으로 고정한다. 출금 자연 48시간 초과 2회, 고객센터 무응답 72시간, 약관 사전 고지 없는 임의 변경, 이 세 가지 중 하나라도 발생하면 즉시 ‘보류’로 내리고, 커뮤니티의 긍정적 후기와 무관하게 30일간 동결하는 식이다.

시간과 예산 제한도 도구화한다. 타이머 앱으로 사용 시간을 제한하고, 결제 수단은 월 상한이 있는 것만 연결한다. 금융앱에서 특정 MCC 코드에 한도를 걸어두는 방법도 있다. 이 조치는 단지 지출을 줄이기 위한 장치가 아니다. 급한 마음에 검증을 뛰어넘고 신뢰 폴더가 아닌 링크를 쓰지 않도록 하는 방지턱 역할을 한다.

## 실제 사례에서 배운 것

한 이용자는 커뮤니티에서 호평을 받은 신규 주소를 북마크하고, 바로 결제를 진행했다. 일주일 동안은 출금도 빠르고 보너스도 넉넉했다. 그러다 둘째 주에 접속이 간헐적으로 끊기고, 셋째 주에는 도메인이 바뀌었다. 운영 측은 공지로 “서버 이전”이라 설명했지만, TLS 인증서 발급 주체가 변경되었고, 결제 페이지 도메인이 제3국으로 넘어갔다. 이 사용자는 북마크에 변경 이력을 남기지 않았고, 모든 작업을 하나의 브라우저 프로필에서 처리했다. 결과적으로 계정이 폐쇄되고, 고객센터는 응답하지 않았다.

되돌려 보면 징후는 분명했다. 도메인 등록일이 짧았고, 고객센터가 이메일뿐이었고, 결제 수단이 암호화폐 전용이었다. 무엇보다 즐겨찾기 구조상 검증 대기라는 개념이 없었다. 반대로, 또 다른 이용자는 비슷한 상황에서 신뢰 폴더에 올리기 전 두 주간 후보 폴더에서만 관찰했다. 커뮤니티 평판이 급변하자 ‘보류’ 태그를 달고, 최종적으로는 이관을 취소했다. 손실을 피한 차이는 구조와 루틴의 유무였다.

## 법과 윤리, 회색지대에서의 선택

안전이라는 단어는 합법성과 동의어가 아니다. 합법적일 수 있으나 이용자에게 불리한 조항이 많아 사실상 안전하지 않은 서비스도 있다. 반대로, 관할 밖의 회색지대에 있는 서비스가 기술적으로는 훌륭한 보안을 갖출 수도 있다. 하지만 사고가 터졌을 때 구제받을 경로가 막혀 있다면, 실무적 관점에서 안전하다고 부를 수 없다. 즐겨찾기에 주소를 추가하는 행위는 묵시적 신뢰의 표시다. 법적 리스크가 큰 곳이라면, 아무리 기술적 보안이 좋아 보여도 후보 폴더에만 두고, 신뢰 폴더로 올리지는 않는 것이 맞다.

## 검색 엔진과 광고, 알고리즘의 함정

검색 상단에 노출되는 결과가 신뢰의 증거가 되지 못하는 시대다. 광고 표기가 희미하거나, 브랜드 키워드를 변형한 피싱 도메인이 상단에 등장하는 경우가 잦다. 즐겨찾기 추가 전에는 반드시 주소 철자를 자가 확인하고, 공식 SNS나 보도자료 같은 2차 출처를 통해 링크를 역추적한다. 도메인을 한 글자 바꾸거나, 비슷한 문자를 섞어 놓는 타이포스쿼팅은 생각보다 교묘하다. 브라우저의 주소창 자동완성을 믿기보다, 신뢰 폴더의 링크를 직접 클릭하는 습관이 훨씬 안전하다.

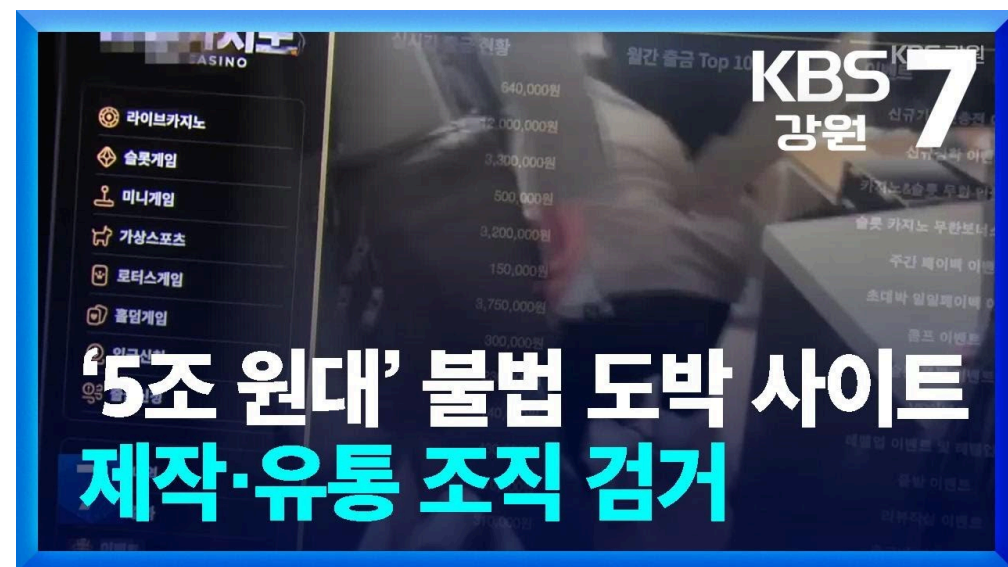
## 팀 단위 운영을 위한 협업 방식

혼자만의 즐겨찾기가 아니라, 팀이나 커뮤니티 차원에서 링크를 관리할 때는 투명성과 변경 이력이 중요하다. 버전 관리가 가능한 문서 도구를 쓰고, 변경 사유를 기록한다. 링크 추가 제안은 PR 같은 절차를 거치게 설계하고, 최소 두 명 이상이 검증 체크리스트를 통과시킨 뒤 신뢰 목록에 반영한다. 역할을 나눠 규제 모니터링 담당, 커뮤니티 모니터링 담당, 기술 보안 담당을 구분하면 블라인드 스팟이 줄어든다.

공개 커뮤니티에서 링크를 공유할 때는 절대 단축 URL을 쓰지 않는다. 클릭 전 대상지를 검증하기 어려워지기 때문이다. 또한 제휴 코드가 포함된 링크는 명확히 표시하고, 이해관계가 얽힌 추천은 추천이 아닌 광고로 분류한다. 이런 기본기가 쌓이면, 링크 자체보다 운영 원칙이 공동체의 신뢰 자산이 된다.

## 백업과 이관, 사고 대비 플랜

브라우저 동기화 기능은 편리하지만, 계정 침해가 발생했을 때 즐겨찾기 전체가 노출되는 단점이 있다. 정기적으로 암호화된 HTML 내보내기 파일을 생성해, 오프라인 저장소에 보관한다. 기기 교체나 사고 발생 시 빠르게 복구할 수 있다. 다만 복구 후에는 바로 전체 점검을 실시한다. 도메인 변경, 인증서 갱신 여부, 고객센터 운영 상태 같은 항목은 시간이 지나면 달라진다.



이관 절차도 미리 문서화해 두자. 예를 들어 주 브라우저를 바꿀 때, 폴더 구조와 태그 체계를 유지하는 방법, 확장 프로그램 설정을 내보내고 가져오는 순서, 프로파일별 쿠키와 세션을 백업하는지 여부를 정한다. 사소한 보이지만, 이 과정에서 구조가 무너지면 다시 정리하는 데 며칠씩 걸린다.

## 주소 수집을 멈출 때를 아는 감각

즐거찾기는 수집이 아니라 선별이다. 후보 폴더가 커질수록 위험도 커진다. 링크가 늘어나는 속도가 검증 속도를 앞지르면 사고가 난다. 상한선을 정하자. 후보 폴더는 항상 20개 이하, 신뢰 폴더는 10개 이하처럼 명확한 숫자를 정해 두면, 새로 추가할 때 무엇을 뺏지 고민하게 된다. 이 과정에서 실제 사용 빈도와 가치를 냉정하게 따지게 되고, 자연스럽게 품질이 올라간다.

## 어떤 주소도 100% 안전하지 않다

가끔 “이건 100% 안전하다”는 문구를 본다. 그런 문구야말로 위험하다. 기술, 사람, 법규, 자금, 네 요소 중 하나만 변해도 상황은 달라진다. 99%의 확신을 80%로 낮추는 데 걸리는 시간은 며칠이면 충분하다. 그래서 즐겨찾기는 한 번의 정리로 끝나지 않는다. 루틴과 구조, 기록과 원칙이 합쳐져야 한다. 커뮤니티에서 반짝이는 추천을 봐도 즉시 북마크하지 않고, 점검과 유예를 거친다. 토토갤러리 같은 공간은 참고하되 기준이 되지 않게 다룬다. 합법성과 보안, 고객 보호의 근거가 분명한 링크만 최종 폴더에 남긴다. 그게 전문가가 말하는 ‘안전공원주소 즐겨찾기’의 실체에 가깝다.

마지막으로 강조하고 싶은 건 이거다. 안전은 결국 선택의 누적이다. 주소 하나를 넣을 때마다, 기준 하나를 지킬 때마다, 리스크는 줄어든다. 당장 편해 보이는 지름길 대신, 검증과 기록의 길을 택하자. 시간이 조금 더 들지만, 사고 한 번 막는 가치에 비하면 싼 투자다.