

부산에서 야경을 경험하는 방식은 사람마다 다르다. 누군가는 광안대교 불빛이 바다에 깔리는 순간을 해변 모래 위에서 조용히 받는다. 누군가는 해산물 냄새와 숯불 향이 채 가시지 않은 채, 밤 늦게까지 이어지는 노랫소리와 잔의 부딪힘으로 끝을 맺는다. 광안리 셔츠룸과 야경, 그리고 맛집을 한 코스로 깔끔하게 엮으면 이동 동선이 좋고, 컨셉이 분명해진다. 소모되는 체력도 덜하다. 코스 설계의 핵심은 시각, 미각, 청각의 리듬 배치다. 먼저 눈으로 해가 떨어지는 변화와 다리 조명을 받고, 이어서 미각을 온전히 만족시킨 뒤, 마지막에 소리와 분위기 중심의 셔츠 컨셉 룸형 노래주점에서 밤을 정리하는 식이다.

셔츠룸이라고 해서 모두가 같은 결을 지니진 않는다. 어떤 곳은 조도가 밝고 담백한 노래 위주로 흘러가고, 어떤 곳은 조명이 다이내믹하고 좌석 배치가 타이트해 친목 위주로 흐른다. 광안리는 해변을 낀 상권의 특성상 관광객과 지역 손님이 섞이는 비중이 높아 분위기가 상대적으로 캐주얼한 편이다. 다만 주말 피크 시간대에는 대기 시간이 길어질 수 있으니, 코스를 짤 때 한두 군데는 유연하게 바꿀 수 있도록 여지를 두는 편이 좋다.

광안리의 밤을 코스로 엮을 때 고려할 것들

광안리 야경의 골든 타임은 계절과 날씨에 따라 움직인다. 일몰이 17시대인 겨울과 19시대까지 밀리는 여름의 광안리는 표정이 다르다. 다리 조명이 켜지는 시각, 파도 높이, 해변 인파 밀도를 고려해 식사 시간을 넣고 빼면 리듬이 안정된다. 대체로 늦가을부터 초봄까지는 바람이 세니 해변에서 오래 머무는 시간을 줄이고 실내 뷰 맛집의 비중을 키우는 편이 낫다. 반대로 여름철엔 해변 산책을 식사 전후로 나눠 배치하면 더위를 피하면서도 사진 건질 확률이 높다.

교통도 변수다. 주차는 19시 전후로 급격히 어려워진다. 해변과 평행한 도로에는 회전율이 낮고, 뒷골목 공영주차장도 30분 이상 대기하는 일이 잦다. 일행 중 한 명이 먼저 내려 대기표를 받거나, 해변과 한 블록 뒤쪽 거리에 주차하고 5분 정도 걸어 들어오는 전략이 효율적이다. 대중교통을 쓴다면 2호선 금련산, 광안역 중에서 그날의 동선을 기준으로 고르는 게 좋다. 귀가 시간에는 서면 환승 구간에서 혼잡이 심해지니, 택시로 갈아타는 타이밍을 22시 전후로 가져가면 체력 보존에 도움이 된다.

기본 코스의 뼈대, 시간으로 배열해 보기

- 17:30 - 18:20 일몰 직전 해변 산책, 사진 포인트 체크
- 18:30 - 19:40 해변 인근 해산물 또는 고기 위주 맛집에서 저녁
- 19:45 - 20:20 카페에서 야경 감상, 날씨가 굿으면 실내 뷰 카페 선택
- 20:30 - 22:00 광안리 셔츠룸에서 1차 마무리, 노래와 대화 중심
- 22:10 - 23:30 여력이 있으면 포장마차 거리나 해변 포토 스폿 재방문

위의 타임라인은 주말 기준으로 다소 보수적이다. 평일에는 각 구간을 10분씩 압축해도 무리가 없다. 핵심은 일몰과 다리 조명이 켜지는 순간을 해변에서 혹은 통창을 마주한 자리에서 받아낸다는 점, 식사 시간에 과하게 술을 마시지 않아 이후 리듬을 망치지 않는다는 점이다. 셔츠룸은 보통 20시 이후가 분위기가 오른다. 다만 너무 늦게 들어가면 대기과 테이블로 인한 체력 손실이 생긴다.

맛집 선택의 기준, 메뉴보다 자리

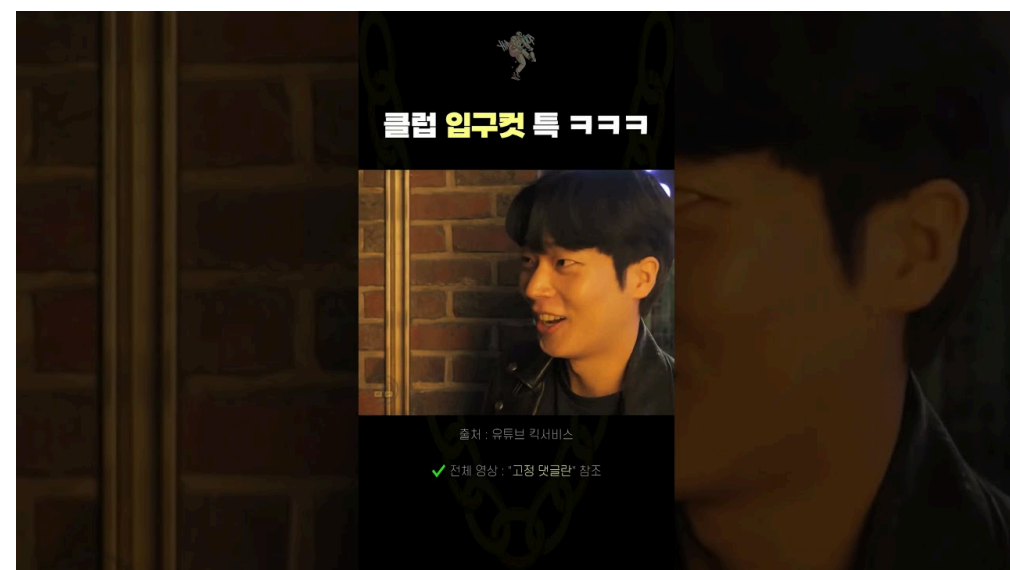
광안리에서 식당을 고를 때 사람들은 메뉴부터 본다. 중요한 건 창가 자리와 회전, 그리고 소음이다. 일몰 직전의 광안리는 창가 한 줄이 곧 프리미엄이다. 회, 조개구이, 생선구이처럼 불과 연기가 많은 메뉴는 맛은 좋지만 옷에 냄새가 스며들어 이후 셔츠룸에서 불편할 수 있다. 반대로 전복버터구이나 랍스터처럼 냄새가 적고 플레이팅이 깔끔한 메뉴는 사진과 분위기, 옷 관리까지 균형을 맞춘다. 고기집의 경우 숯불보다는 가스불이나 전기 그릴을 쓰는 집이 이후 일정에 유리하다.

예약은 창가 석 여부가 관건이다. 전날 혹은 당일 낮에 창가 쪽 대기 리스트에 이름을 올려 두되, 10분 이상 지각하면 바로 넘어간다는 규정을 감안해야 한다. 일행이 4명 이상이면 2인 창가석 두 테이블을 붙이기보다, 한 칸 안쪽이지만 측면으로 바다가 보이는 테이블이 오히려 대화가 수월하고 사진이 고르게 나온다. 이 정도 디테일을 챙기면 식사만으로도 코스의 질감이 한층 나아진다.

카페와 포토 포인트, 과감한 선택과 집중

야경을 위한 카페는 창 너머 다리 전체를 조망할 수 있는지, 반사가 적은 유리인지, 좌석 간격이 어느 정도인지가 핵심이다. 사진을 염두에 둔다면 실내 조명이 다운된 곳이 유리하다. 다만 어두운 카페는 대화가 길어지기 쉽고, 셔츠룸의 템포와 겹치면 피곤해진다. 30분 남짓, 야경 컷을 확보하고 다음 장소로 이동하는 결단이 중요하다.

포토 포인트는 해변 중간 지점과 민락수변공원, 그리고 백사장과 평행한 보행로의 난간 쪽이 각기 분위기가 다르다. 민락수변공원은 넓어 시야가 뿡 뚫리지만 바람을 직격으로 맞는다. 대신 야경과 사람 실루엣을 함께 담기 좋다. 해변 중간 지점은 파도 소리와 음악, 사람들의 환호가 섞여 활기 있는 것이 나온다. 보행로 난간은 인파를 비껴가면서 다리와 물결의 패턴을 안정적으로 담을 수 있다. 이 세 군데를 다 들를 필요는 없다. 바람과 온도, 인파를 보고 한두 군데만 택해도 충분하다.



광안리 셔츠룸, 분위기와 매너의 균형

셔츠룸은 말 그대로 셔츠 착장을 기본으로 한 룸형 노래 시설이라는 인식이 많다. 실제 운영 방식은 업장마다 차이가 크다. 광안리 일대는 관광지 특성이 있어 비교적 밝고 노래 위주의 공간이 많고, 좌석 회전도 빠른 편이다. 법정 영업시간, 주류 제공 방식, 신분증 확인 같은 기본 준수 사항을 철저히 지키는 곳을 고르는 것이 무엇보다 중요하다. 입장 전 대기 안내, 가격 구성, 취식 가능 메뉴와 반입 여부를 투명하게 설명하는 곳이 대체로 운영이 안정적이다.

일행의 목적이 분명할수록 만족도가 올라간다. 생일이나 승진 같은 간단한 기념 자리라면 케이크 반입 여부와 보관, 촛불 사용 가능 시간대까지 미리 확인하자. 단체의 경우 방음과 마이크 상태, 모니터 딜레이가 공연의 질을 좌우한다. 마이크 잡음이 심하거나 음정 보정이 과한 시스템은 노래 실력이 중요한 팀에게 스트레스로 다가온다. 반대로 노래보다는 대화와 분위기를 즐기려면 의자의 등받이 각도나 테이블 간격 같은 디테일이 체감 만족도를 크게 바꾼다.

가격은 평일과 주말, 시간대에 따라 폭이 있다. 1인 기준 2만5천원 안팎에서 6만원대까지 형성되는 경우가 있는데, 포함 항목과 최소 이용 시간, 추가 음료의 단가를 합리적으로 비교해야 한다. 입장 전에 명확히 확인하고, 과음으로 인한 분쟁을 피하려면 결제 담당을 한 명으로 정해두는 것이 좋다. 취소, 환불, 시간 연장 정책도 미리 듣고 메모해 두면 막차 시간과 맞출 때 요긴하다.

코스를 이끄는 사람의 노하우

한 코스의 성공은 한 사람의 타이밍 감각에 달릴 때가 많다. 예약 시각이 다가올수록 일행의 발걸음은 느려지고, 사진 한 장 때문에 식사 입장 시간이 밀리기도 한다. 이럴 때 코스를 이끄는 사람은 우선순위를 하나씩 지워나간다. 오늘 꼭 찍을 컷을 메뉴 사진과 야경 한 장으로 [해운대 셔츠룸](#) 한정하고, 셔츠룸에서의 시간을 확보하는 식이다. 피크 시간에 들어가서 30분을 대기하는 것보다 20분 일찍 들어가서 10분 일찍 나오는 편이 전체 리듬을 살린다.

비가 오는 날은 구성이 달라진다. 해변 야외 구간을 최소화하고 통창 뷰 식당과 카페 중심으로 시간을 묶는다. 우산을 들고 이동하면서 젖은 바지와 신발 때문에 컨디션이 급격히 떨어지니, 첫 장소에서 테이블 아래 휴지와 비닐을 요청해 신발을 정돈하는 사소한 동작이 이후 두 시간의 컨디션을 바꾼다. 반대로 초여름 청명한 날에는 해변 구간을 과감히 늘려 셔츠룸 입장을 30분 늦춰도 좋다. 바람 없는 날의 야외는 그 자체로 값진 경험이다.

광안리에서 서면, 해운대, 연산동, 동래까지의 연결

부산 여행을 짜다 보면 광안리만으로 밤을 끝내기 아쉽다. 다음 날을 위해 숙소를 서면에 잡은 경우, 혹은 해운대 쪽 예약이 이어질 때 이동 동선까지 그림을 그려두면 후회가 없다. 지하철 2호선 기준으로 광안에서 서면까지는 15분대, 해운대까지는 20분대가 보통이다. 막차 전후는 인파가 몰려 환승 대기 시간이 길어진다. 택시는 광안리 중심에서 서면까지 20분대, 해운대까지 15분 안팎이지만 주말 22시 이후에는 체감적으로 10분이 더 붙는다고 보면 된다.

서면은 다시 말해 부산 셔츠룸의 다른 곁을 맛볼 수 있는 동네다. 관광지보다는 직장인과 지역 손님 위주의 흐름이라 음악 셀렉션이 덜 관광지스럽고, 밀도 높은 밤을 만든다. 서면 셔츠룸은 선택지 자체가 많아 대기 분산이 잘 되지만, 그만큼 퀄리티 편차가 존재한다. 운영 내역을 투명하게 공지하는지, 리뷰가 과하게 과장되지 않았는지 검증하는 습관이 필요하다.

해운대 셔츠룸은 계절 타격을 크게 받는다. 성수기에는 외국인 관광객 비중이 높아 언어가 뒤섞이고, 노랫말 선택도 다양해진다. 다채로운 분위기를 즐길 수 있지만 예약과 대기, 가격 상승을 감안해야 한다. 연산동 셔츠룸과 동래 셔츠룸은 주거 밀집 지역 특성상 로컬 친화적인 곳이 많고, 가격 방어가 안정적이다. 대신 교통의 편의성과 마감 시간, 심야 이동 수단을 사전 점검해야 한다. 광안리 셔츠룸은 해변 특유의 개방감과 외지인 친화성이 장점이다. 어떤 곁을 선호하는지에 따라 코스의 마지막 조각을 다르게 끼우면 된다.

예산과 시간, 두 마리 토끼를 잡는 법

광안리에서 3곳을 도는 코스의 평균 예산은 1인 기준 7만원에서 15만원 사이에 분포한다. 저녁 식사 3만에서 6만원, 카페 8천에서 [부산 셔츠룸](#) 1만5천원, 셔츠룸 2만5천에서 6만원 수준으로 잡고, 택시 이동이 섞이면 5천에서 1만5천원이 더해진다. 일행이 3명 이상이면 카페를 생략하고 해변 산책으로 대체해 비용을 낮출 수 있다. 반대로 날씨가 좋으면 카페를 한 번 더 넣어 컨디션을 보정하는 편이 합리적이다.

시간 배분도 예산만큼 중요하다. 야경은 초반 50분 안에 핵심을 담아내고, 식사는 코스의 중심을 60분에서 70분 안에 끝낸다. 셔츠룸은 80분 내외를 1차로 보고, 컨디션을 감안해 30분 연장을 더하거나 바로 귀가 동선으로 넘어간다. 이렇게 베이스 타임을 정해 두면 현장에서 즉흥적으로 움직일 때도 기준점이 생긴다.

디테일이 코스를 살린다, 현장에서 통하는 작은 팁

사진을 찍을 때는 다리의 주조명이 흰색에서 색으로 넘어가는 10초 사이의 노출 차이를 활용하면 좋다. 이때 인물 노출을 살리기 위해 [연산동 셔츠룸](#) 스마트폰의 노출값을 한 칸 올려두고 셔터를 누르면 얼굴이 죽지 않는다. 바람이 강하면 모래가 생각보다 날아오른다. 신발에 모래가 들어가는 것을 막으려면 해변으로 내려갈 때 발끝을 모래와 수평으로 두고 사선으로 걸어 들어가는 게 낫다. 짧은 시간이지만 슬리퍼보다는 스니커즈가 효율적이다.

식당에서 옷의 냄새를 줄이고 싶다면, 앉자마자 외투를 비닐이나 옷커버에 넣어 의자 뒤에 걸어두자. 비닐은 미리 준비해도 좋고, 요청하면 주는 곳도 많다. 향수는 식사 직후에 다시 살짝 없는 편이 깔끔하다. 너무 강한 향은 셔츠룸의 밀폐된 공간에서 오히려 피곤함을 유발한다.

셔츠룸에서는 첫 곡이 전체 분위기를 잡는다. 애창곡을 바로 던지는 것도 좋지만, 일행의 톤을 맞추는 워밍업 곡 하나를 먼저 선택해 호흡을 정리하자. 마이크 잡는 순서를 가볍게 정해두면 곡점 프리션이 좋고, 대화와 사진 타이밍이 자연스럽다. 음료 [광안리 셔츠룸](#) 주문은 2라운드 기준으로 분할하면 과음과 낭비를 동시에 막을 수 있다.

안전과 매너, 밤을 오래 즐기기 위한 가장 현실적인 가이드

우산의 밤은 자유롭고 활기차다. 그렇다고 해서 기본을 잊으면 안 된다. 신분증은 실물로 지참하고, 미성년자는 어떠한 주류 공간에도 들어가지 않는다. 운전 계획이 있다면 첫 잔 전에 대리운전 예약 앱을 열어두고, 22시 이후 콜 수요가 몰리는 시간을 감안해 최소 15분 전에는 호출을 시도하자. 귀가 동선이 갈리는 일행이 있다면 지하철 막차 시각과 환승역 층계를 미리 확인해 이동을 돕는 사람이 한 명은 있어야 한다.

업장 선택 시에는 가격 구성과 포함 항목을 사전에 문자로 받아두면 분쟁을 예방한다. 현장 결제는 영수증을 반드시 챙기자. 사진과 영상 촬영은 동의가 기본이다. 다른 손님이 프레임에 들어가면 모자이크 처리나 업로드 보류가 예이다. 매너를 지키는 팀은 어디서나 환영받고, 좋은 대접은 결국 다음 방문에서 다시 돌아온다.

비가 오거나 바람이 강한 날, 플랜 B의 디테일

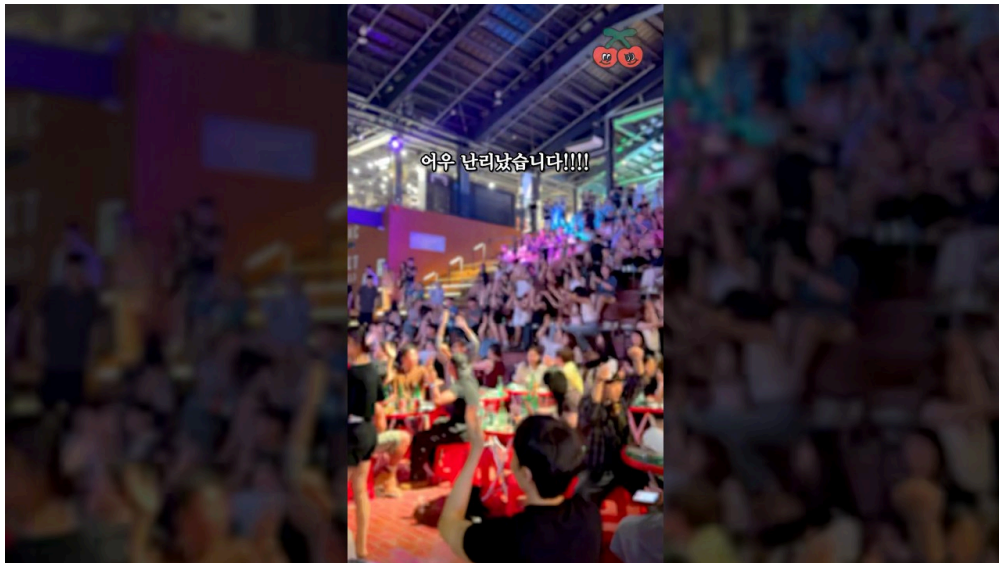
날씨가 예보와 달라지는 날이 있다. 광안리의 바람은 체감 온도를 3도에서 5도까지 낮춘다. 이런 날은 해변 산책을 10분 이하로 줄이고, 통창 뷰 카페를 먼저 넣은 뒤 식사로 이어가자. 셔츠룸 입장은 20시 이전으로 당겨 대기 리스크를 줄이는 게 좋다. 해변 촬영은 카페 실내에서 창 틈을 활용해 길게 노출을 주면 빗줄기가 부드러운 선으로 떨어진다. 비 오는 광안리는 색이 유난히 깨끗하게 뜬다. 다리 조명과 노면 반사가 겹치면서 사진이 예상보다 깊이가 생긴다.

우산은 작은 원터치보다 60센티 이상 크기의 수동 장우산이 실용적이다. 해변 바람에 반전되는 일이 적다. 젖은 우산은 입구의 우산 비닐을 활용해 방 안으로 들이지 않는 것이 기본 매너다. 젖은 겂옷은 의자 등받이보다는 벽 쪽 옷걸이에 거는 편이 바닥에 물이 번지는 것을 줄여준다.

코스 확장, 다음 날을 고려한 선택

부산을 짧게 다녀가는 여행이라면 광안리에서 밤을 열고, 다음 날 해운대에서 브런치를 넣는 구성이 무난하다. 밤의 여운을 잔상으로 남기려면 광안리에서 해운대 쪽 숙소를 잡는 편이 이동이 간단하다. 해운대 셔츠룸은 전 날의 광안리와 결이 다르니, 이틀 연속으로 밤을 가져갈 계획이라면 상권을 바꿔보는 것도 재미다. 반대로 연산동 셔츠룸, 동래 셔츠룸은 밤의 피로도를 낮추고 현지인 비율이 높은 공간에서 조용히 마무리하기 좋다.

서면 쪽으로 숙소를 잡았다면 새벽까지 이어지는 먹거리 옵션이 풍부하다. 부산 돼지국밥은 새벽 시간대 컨디션을 회복시키는 데 의외로 강력하다. 24시간 운영하는 곳 중심으로 코스를 재구성하면, 늦은 귀가 동선에도 안정감이 생긴다.



현장 체크리스트, 마지막으로 점검할 다섯 가지

- 신분증 실물, 결제 카드, 현금 소액을 분리 보관
- 비상 귀가 동선과 대리운전, 막차 시간 캡처
- 외투 커버용 비닐과 보조 배터리, 얇은 머플러
- 예약 시각, 인원, 참가석 여부와 대기 정책 메모

- 과음 방지 위한 음료 주문 분할 계획

이 다섯 가지만 챙겨도 밤의 변수는 절반으로 줄어든다. 코스는 장치가 아니라 리듬이다. 한 곳에서 조금 덜 즐기더라도 전체의 흐름이 살아 있으면, 돌아갈 때의 피곤함마저 좋은 기억으로 정리된다.

키워드가 코스를 바꾸진 않지만, 힌트는 된다

부산 셔츠룸이라는 큰 범주 안에서 광안리 셔츠룸은 야경과 해변이라는 압도적 배경을 깔고 시작한다. 서면 셔츠룸은 선택지와 회전, 도시의 밀도를 무기로 삼는다. 해운대 셔츠룸은 계절과 국제성이 변주를 만든다. 연산동 셔츠룸과 동래 셔츠룸은 생활권 밤문화의 단단함으로 균형을 맞춘다. 키워드는 지도를 펴는 출발점일 뿐, 현장에서 선택은 결국 일행의 성향과 그날의 컨디션이 결정한다.

밤은 길고, 광안대교의 불빛은 생각보다 자주 색을 바꾼다. 사진은 한두 장이면 족하고, 대화는 여백이 있을수록 깊어진다. 좋은 코스는 계획과 즉흥 사이를 여유 있게 오간다. 광안리의 모래를 한 번 밟고, 조심스레 잔을 부딪힌 뒤, 노래 한 곡으로 서로의 밤을 맞춰 보는 것. 그 정도면 충분하다.