

대전에서 하이퍼블릭을 몇 해 넘게 들락날락했다. 새로운 간판이 뜨고 사라지는 주기가 짧은 편이라 한 번 좋았다고 해서 다음에도 갈을 거라 장담하기 어렵다. 그럼에도 불구하고 재방문 의사를 꾸준히 남긴 곳들이 있다. 화려한 광고문구 대신, 실제로 다시 가고 싶은 이유가 무엇인지, 유성 하이퍼블릭을 중심으로 둔산동, 봉명동, 탄방동, 용문동까지 동선과 분위기를 엮어 정리했다. 특정 상호를 지목하지 않고, 동네별 결을 짚고, 재방문 기준을 구체적으로 풀었다.

법과 질서의 선을 확인하는 것도 중요하다. 이 글은 성인 대상 유흥업의 공간 운영과 손님 응대, 시설 관리, 예약과 대기, 결제 투명성 같은 소비자 관점의 요소에 집중한다. 각 지역의 장단을 현실적으로 비교해, 굳이 시간을 들여 다시 가볼 만한 곳만 추렸다.

## 재방문 의사를 가르는 기준

돌아보면 돈값의 문제가 아니다. 같은 금액이라도 마음이 편하고, 과한 압박이 없고, 약속한 범위가 명확할 때 만족감이 남는다. 예약 과정이 간결하고, 대기 중 정보 안내가 정확하며, 시설 청결과 동선 관리가 잘 되어 있으면, 첫 방문이 다소 밋밋해도 다시 갈 여지가 생긴다.

나는 다음 네 가지를 유심히 본다. 첫째, 예약의 정직함과 안내의 정확도. 둘째, 대기와 이동 동선에서의 사생활 보호. 셋째, 시설 유지 상태와 위생 수준. 넷째, 비용 공지의 명료함과 결제 안정성. 이 네 가지가 일정 수준을 넘기면, 나머지는 호불호의 영역으로 자연스럽게 흘러간다.

주말 밤 10시 이후, 갑자기 수요가 몰릴 때 흔들리지 않는 운영도 중요하다. 그때가 업장의 진짜 실력이다. 본문에서 각 지역마다 이 지점을 구체적으로 살핀다.

## 유성 하이퍼블릭, 왜 다시 가게 되는가

유성은 상권이 퍼져 있어 거점 숙소를 잡고 이동하기 편하다. 유성온천역 기준 반경 10분 내에서 여러 선택지가 붙어 있어, 손님이 분산된다. 덕분에 과도한 대기 없이 회전이 돌아가는 편이고, 예약을 잡아준 시간과 실제 호출 시점의 오차가 작다. 내 체감으로 주중 15분 내외, 주말 피크에도 25분 이내에서 움직였다. 안내가 솔직한 곳은 아예 대기 30분 이상이면 먼저 말해준다. 이 정직함이 다시 가고 싶은 마음을 만든다.

시설 측면에서도 유성권은 리모델링 주기가 짧다. 샤워부스 실리콘 마감 상태나 배수 냄새, 수건 교체 빈도 같은 사소한 디테일이 평균 이상이다. 조도 낮은 조명, 소음 차단 이중문, 복도 CCTV 각도처럼 손님 동선에 민감한 포인트도 눈에 띈다. 몇 곳은 비치품도 깔끔하게 채워둔다. 일회용 슬리퍼 발등이 흐트러지지 않게 사이즈별로 정렬돼 있는 것만 봐도 관리자의 성향이 보인다.

결제 투명성도 강점이다. 대전 하이퍼블릭 중 유성권은 가격대를 명확히 구분해 공지하는 곳이 많다. 동일 시간대, 옵션 여부, 카드 수수료 유무가 선명하게 표시된다. 카드 결제시 추가 수수료를 붙이는 업장은 피하는 편인데, 유성권 재방문 리스트에 오른 곳들은 현금, 카드 모두 조건이 같거나, 카드에 소폭의 합리적 수수료만 명시돼 있다. 이 또한 미리 알려주면 납득이 된다.

운영진의 말투와 태도는 더 민감한 요소다. 재촉하거나 권유를 강하게 밀어붙이는 순간, 분위기는 깨진다. 유성권에서 다시 가는 곳들은 손님 호흡을 존중한다. 예약 전화를 짧게 끝내되 필요한 알림은 정확하고, 대기 중 변동이 생기면 먼저 연락을 주며, 불가 상황에서는 대체 시간을 명확히 제안한다. 과장하지 않는 말투, 불확실성을 숨기지 않는 습관, 이 두 가지가 반복되면 신뢰가 쌓인다.

## 둔산동 하이퍼블릭, 화려함과 효율의 줄다리기

둔산동은 대전의 중심 상권답게 이동 동선이 편하고, 택시 잡기도 수월하다. 다만 퇴근 시간 이후 피크가 빨리 시작된다. 오후 8시부터 줄이 길어져 호출 간격이 늘어난다. 예약은 받지만, 실질적으로 대기가 40분 이상 늘어지는 날이 흔하다. 반대로 막차 시간 전후로는 갑자기 회전이 빨라져 대기 없이 바로 움직이는 기복도 크다.

시설 수준은 상향 평준화됐다. 올해 들어 리뉴얼한 곳들이 조명과 방음에 신경 써, 과거보다 빛 번짐과 외부 소음이 줄었다. 샤워부스 바닥의 미끄럼 방지 매트 교체주기, 환풍기 청소 주기 같은 유지보수도 나쁘지 않다. 문제는

운영의 과열이다. 손님이 물리는 날에는 응대가 빠듯해져 설명이 짧아지고, 변경 공지가 늦어지는 일이 있다. 안내가 흐트러지면 체감 만족도가 뚝 떨어진다. 재방문 리스트에 남는 둔산동의 몇 곳은 바쁠수록 공지를 자주 보낸다. 간단한 문자 하나라도, 예상 대기 시간을 갱신해주면 충분하다.

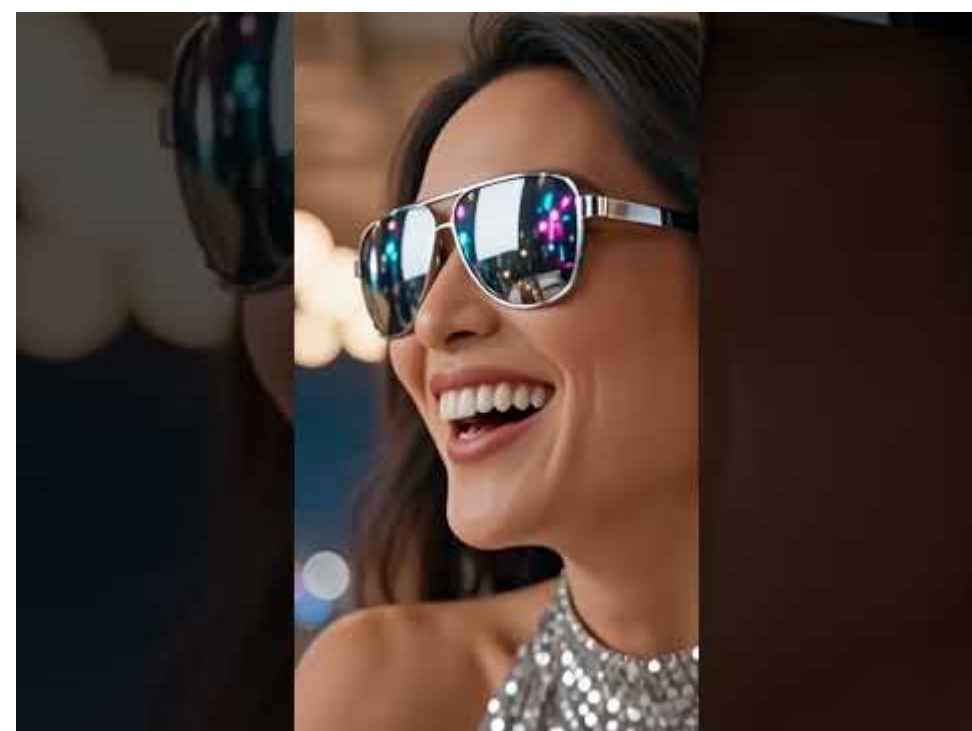
가격대는 유성과 큰 차이가 없지만, 프라임 시간대에 묶인 금액대가 조금 높다. 카드 결제는 대부분 문제 없고, 영수증 처리도 깔끔하다. 손님 회전이 빠른 날에는 영수증을 요청해야 챙겨주는 곳도 있었다. 이런 디테일이 반복되면 다음에는 다른 동선을 찾게 된다.

## 봉명동 하이퍼블릭, 조용한데 꾸준히 좋은 곳

봉명동은 과장된 광고가 적다. 규모가 크지 않은 곳들이 골목을 지키는 느낌이다. 겉으로 보이는 화려함은 없지만, 기본을 잘하는 곳이 많아 애정이 간다. 예약 시각과 실제 입장 시각의 차이가 작다. 여유 있는 날엔 10분, 북적이는 날에도 20분 내외에서 대응된다. 안내 톤이 차분하고, 질문에 대한 답이 솔직하다.

시설은 최신식 느낌은 아니나 청결은 꼼꼼하다. 샤워실 석회 자국이 적고, 환기 팬 소음이 적다. 수건이 뽀송하고 두께감이 일정하다. 물때나 실리콘 변색이 보이면 보통은 그 주에 바로 손을 본다. 이런 수선의 흔적이 오히려 신뢰를 준다. 무언가가 망가지면 숨기지 않고 고친다.

봉명동의 가격대는 합리적이다. 카드 결제 수수료에 관해 사전에 정확히 공지하고, 일부는 간편결제도 받는다. 단, 간편결제는 환불 정책이 명확하지 않은 경우가 있어 한 번 경험 후에는 카드로 고정했다. 환불, 변경이 필요한 상황에서 카드가 분쟁 처리나 이의 제기를 돕는 장점이 있다. 업장에서도 이를 이해하고 협조해준다.



## 탄방동 하이퍼블릭, 속도감이 필요한 날

탄방동은 일과가 길었거나, 갑자기 시간이 비었을 때 발걸음을 옮기게 된다. 대기 부담이 적고, 짧은 시간에 다녀오기 좋다. 밀집도는 둔산동보다 낮아도 교통 접근성이 괜찮다. 주중 퇴근 후 9시 전후가 가장 깔끔하다. 이 시간대는 예약과 실입장 간의 간극이 작아 만족도가 높았다.

시설은 군더더기 없이 실용적이다. 리모델링으로 반짝이는 곳보다는, 오래된 공간을 톡톡이 관리하는 인상이 강하다. 문짝 힌지 소리, 배수 트랩 냄새 같은 자잘한 잡음을 관리하는 세심함이 차이를 만든다. 몇 군데는 조명이 차갑게 느껴질 수 있다. 조도 조절이 가능한 곳을 선호한다면, 예약 전에 조명 분위기를 미리 물어보는 편이 낫다.

결제 정책은 명확하다. 탄방동에서 재방문하는 곳들은 결제 전 최종 금액과 포함 범위를 다시 한 번 확인시켜준다. 영수증도 요청하지 않아도 챙겨준다. 이 루틴이 쌓이면 나중에는 의심이 줄고, 마음이 편해진다.

# 용문동 하이퍼블릭, 관성보다는 선택의 이유가 있는 곳

용문동은 생활권 상권과 유흥 상권이 겹치는 독특한 구조다. 퇴근길 식사부터 가벼운 술자리, 이후 동선이 자연스럽다. 다만 유동 인구의 성격이 뒤섞여 피크 타임 변동폭이 크다. 어떤 날은 금요일 밤에도 여유롭고, 어떤 날은 평일에 갑자기 밀린다. 운영 측의 실시간 안내 역량이 중요하다.

재방문 명단에 남은 용문동의 특정 업장들은 대기 변동을 숨기지 않는다. 불가하면 불가하다고 말한다. 빈말로 잡았다가 뒤늦게 반복하는 대신, 정확한 대체 시간을 제시한다. 손님이 스스로 선택할 시간을 주는 태도다. 시설은 깔끔 그 자체라기보다 정돈이 잘 돼 있다. 물건이 제자리에 있고, 구역의 역할이 분명하다. 세면대 주위 물기 닦임 상태나, 휴지함 교체 주기 같은 사소함이 쌓인다.

가격대는 동네 평균에서 크게 벗어나지 않는다. 카드 결제 안정성은 양호하고, 현금 강요 분위기는 없다. 주차는 다소 불편할 수 있어 대중교통이 낫다. 용문역 기준 도보 10분 이내로 동선을 잡으면 이동 스트레스가 줄어든다.

## 대전 하이퍼블릭 전반, 선택의 프레임

도시 전체로 보면 세 가지 유형이 있다. 회전 중심형, 응대 중심형, 균형형. 회전 중심형은 대기를 줄이고 빠르게 운영한다. 장점은 시간 대비 효율, 단점은 개별 응대의 밀도가 떨어질 수 있다는 점이다. 응대 중심형은 예약 안내와 고객 케어가 촘촘하다. 장점은 안정감, 단점은 피크 타임에 속도감이 낮아질 수 있다는 점이다. 균형형은 두 장점을 절반씩 챙긴다. 재방문 리스트는 대개 균형형에 모인다.

동네별로 보면 유성 하이퍼블릭은 균형형 비중이 높고, 둔산동 하이퍼블릭은 회전 중심형과 균형형이 섞인다. 봉명동 하이퍼블릭은 응대 중심형이 강점이고, 탄방동 하이퍼블릭은 회전 중심형의 대표격이다. 용문동 하이퍼블릭은 운영 철학이 뚜렷한 곳이 살아남아 한두 군데가 인상에 남는다.

## 재방문 의사 높은 곳의 공통점, 짧은 체크리스트

- 예약 안내가 과장되지 않고, 예상 대기 시간을 보수적으로 말한다.
- 카드 결제와 영수증 처리가 명확하고, 변경이나 취소 정책을 미리 고지한다.
- 시설의 청결 기준이 일관되고, 작은 하자도 다음 방문 전엔 고쳐져 있다.
- 대기 중 변동이 생기면 먼저 연락을 주고, 대안 시간을 제시한다.
- 손님에게 선택권을 준다. 압박이 없고, 질문에 끝까지 답한다.

이 다섯 가지 중 세 가지 이상이 확실하면, 나머지는 호불호로 흘러가도 다음에 다시 문을 두드리게 된다.

## 동네별 한 줄 인상, 길을 고르기 전 참고

- 유성, 넓게 흩어진 선택지와 균형 잡힌 운영. 안정감이 남는다.
- 둔산동, 접근성과 시설 상향. 피크 타임엔 안내 빈도 확인 필수.
- 봉명동, 과장 없는 응대와 정갈한 관리. 조용히 믿을 만하다.
- 탄방동, 속도감 있는 회전과 실용적 시설. 짧은 동선에 적합하다.
- 용문동, 운영 철학이 뚜렷한 곳이 빛난다. 대기 변동 공지에 충실한 곳을 고르면 편하다.

이 다섯 줄만 머릿속에 넣고 출발해도 헛걸음이 줄어든다.

## 예약과 대기, 경험에서 나온 작은 기술

전화나 메시지로 예약을 걸 때, 나는 두 가지를 묻는다. 대기 편차가 큰 시간대인지, 실제 호출까지 평균 대기가 얼마나 되는지. 숫자로 말해줄 수 있으면 믿음이 간다. 막연히 금방, 곧 같은 말은 불안을 만든다. 유성권의 몇 곳은 아예 시간대를 15분 단위 슬롯으로 잘라 운영한다. 이런 곳은 주말에도 호출이 일정하다.

대기 중에는 조용한 장소를 찾는다. 골목 입구나 건물 1층 로비는 발걸음이 잦아 눈에 띄기 쉽다. 5분 거리 카페를 추천받거나, 근처 편의점 뒤편 테이블처럼 시야가 덜 트이는 곳이 낫다. 호출 시 바로 이동 가능한 동선만 확보하면 된다. 응대가 성숙한 곳은 대기 중 위치를 물어보지 않는다. 단지 예상 시간을 주고, 호출 5분 전 공지를 보낸다.

주말 피크에는 2회전을 [대전 하이퍼블릭](#) 기대하지 않는다. 첫 방문에서 만족도를 높이는 편이 이득이다. 과욕을 부리면 오히려 이미 쌓인 피로와 맞물려 체감이 떨어진다. 금요일 밤보다 토요일 저녁 이른 시간, 혹은 일요일 오후가 전체 만족도가 높았다.

## 시설과 위생, 확인해야 할 디테일

샤워부스 바닥 미끄럼 방지 처리, 배수 트랩 냄새, 환풍기 소음, 수건 상태. 이 네 가지는 체크리스트처럼 보고 나온다. 바닥에 물막이 실리콘이 일정하게 도포되어 있고, 실금이나 들뜸이 보이지 않으면 관리가 잘되는 편이다. 환풍기에서 불쾌한 냄새가 남아 있다면, 청소 주기가 길거나 트랩 관리가 헐겁다는 신호다. 수건의 두께는 체감 위생의 첫인상을 좌우한다. 얇고 꺼슬하면 불편함이 확 늘어난다.

조명도 중요하다. 눈이 피로하지 않을 정도의 따뜻한 조도, 그림자가 과도하게 지지 않는 배치가 좋다. 일부 공간은 미러볼식 반사 조명을 쓰기도 하는데, 과하면 산만해진다. 차분한 톤의 간접조명이 유지되는 곳이 오래 기억에 남는다.

비치품의 정리 상태는 운영팀의 성향을 드러낸다. 면봉, 구강청결 제품, 일회용 슬리퍼 같은 물품이 규격별로 정렬돼 있으면, 다른 보이지 않는 영역도 대체로 정갈하다. 반대로 이 [봉명동 하이퍼블릭](#) 부분이 흐트러져 있으면, 대기 안내나 결제 안내에서도 빈틈이 발견됐다.

## 결제와 영수증, 투명성이 만드는 편안함

대전 하이퍼블릭 업장은 대체로 카드 결제를 받는다. 다만 수수료 정책은 제각각이다. 재방문 리스트의 공통점은 두 가지다. 결제 전에 최종 금액과 수수료 여부를 다시 말해주고, 영수증을 자동으로 제공한다. 영수증은 문제가 생겼을 때의 보험이다. 너무 깔끔해서 오히려 의심이 든다면, 금액과 시간, 사업자명만 확인하면 된다.

간편결제는 편리하지만, 환불과 변경이 어려운 경우가 많다. 예약이 유동적인 환경에서는 카드가 낫다. 분쟁이 발생하면 카드사가 중재해준다. 업장 입장에서도 분쟁 프로세스가 표준화돼 있어 서로 부담이 덜하다.

현금 결제만 고집하거나, 카드 결제에 과도한 수수료를 붙이는 곳은 리스트에서 제외했다. 처음부터 조건이 불리하면, 다른 모든 요소가 좋아도 마음 한쪽이 무겁다.

## 인력 응대, 말의 무게가 결과를 바꾼다

응대는 말투와 타이밍의 문제다. 예약이 몰리는 시간일수록, 말의 힘이 커진다. 재방문하는 곳들의 공통점은 두 가지를 지킨다. 불확실한 정보는 장담하지 않고, 변수가 생기면 먼저 공지한다. 사람 사이의 신뢰는 정확한 정보가 아니라, 불확실성을 다루는 태도에서 생긴다.

과한 권유나 업셀링은 역효과가 난다. 설명이 간단하더라도, 선택권을 준다는 느낌이 들면 고객은 시간을 아낀다. 적절한 질문 두세 개로 니즈를 파악하고, 맞지 않으면 담백하게 다른 시간을 제안하는 태도가 이상적이다. 이런 응대는 결국 회전을 돕고, 만족도를 높인다.

## 교통과 동선, 시간값을 지키는 방법

대전은 지하철 라인이 단순해, 역세권 중심으로 동선을 짜면 시간을 아낄 수 있다. 유성온천역, 시청역, 탄방역, 용문역은 각각의 허브 역할을 한다. 막차 시간을 체크하고, 호출 알림을 기준으로 5분 내 이동 가능한 지점을 미리 정해두면 좋다. 특히 비 오는 날은 택시 수급이 어려워 도보 동선이 유리하다.

주차는 용문동, 둔산동 중심가에서 까다롭다. 사설 주차장의 회전이 빠르지 않아 과금이 쌓이기 쉽다. 필요한 경우, 2시간권 정액 주차장을 미리 정해두는 편이 낫다. 유성권은 주차가 상대적으로 수월하지만, 주말 온천 이용객이 몰리면 사정이 달라진다.

## 피해야 할 신호와 회복 가능한 변수

모든 변수가 악재로 이어지는 것은 아니다. 대기가 길어져도 안내가 성실하면 회복이 가능하다. 시설에 작은 하자가 있어도, 다음 방문 때 개선이 확인되면 오히려 신뢰가 커진다. 다만 몇 가지 신호는 경고에 가깝다. 예약 단계에서 금액과 정책이 오락가락하는 곳, 현금만 고집하는 곳, 대기 알림을 주지 않으면서 독촉이 잦은 곳. 이런 곳은 장기적으로 만족을 주지 못했다.

반면 회복 가능한 변수는 분명하다. 갑작스러운 혼잡으로 호출이 밀렸을 때, 예상 시간을 재공지하고 선택권을 주는 태도. 시설의 부분적 리모델링이나 비치품 정비. 카드 영수증 누락에 대한 즉시 재발급. 이런 조치는 단발성 문제가 아니라, 운영 철학의 표현이다.

## 내가 다시 가는 곳의 패턴

명함보다 기억에 남는 것은 루틴이다. 시간대, 안내 톤, 결제, 시설의 촉감. 반복되는 안정감이 신뢰를 만든다. 유성 하이퍼블릭은 이 루틴을 지키는 곳이 유독 많았다. 둔산동 하이퍼블릭은 피크의 파도에 흔들리기도 하지만, 제대로 운영하는 곳은 공지와 호흡으로 이를 상쇄한다. 봉명동 하이퍼블릭은 과장 없는 응대로, 탄방동 하이퍼블릭은 빠른 회전으로, 용문동 하이퍼블릭은 명확한 철학으로 기억 속에 자리 잡았다.

이름 없는 좋은 곳이 오래 살아남는 동네가 있고, 이름값보다 당일의 컨디션과 운영의 집중력이 체감 만족을 가르는 동네도 있다. 결국 다시 간다는 것은, 낯섦 대신 익숙함을 선택하는 일이다. 나는 그 익숙함이 무뎠다고 정직하길 바란다. 유성에서 시작해 둔산동, 봉명동, 탄방동, 용문동으로 이어지는 내 동선도 그 바람을 따라 조금씩 바뀌어 왔다. 오늘 밤의 선택이 어떤 결과를 낳든, 다음에 다시 가고 싶은 마음이 남는 곳이 좋은 곳이다. 그리고 그런 곳은 의외로 가까이에 있다.