

국내 사용자들이 해외 라이선스 토토사이트에 눈을 돌리는 이유는 단순하지 않다. 더 넓은 게임 풀, 다양한 배팅 옵션, 경쟁력 있는 프로모션, 빠른 기술 업데이트, 이런 요소들이 겹치면서 선택지가 국내보다 풍부하다고 느끼는 순간이 많다. 다만 규제의 경계선은 생각보다 날카롭다. 해외 라이선스가 있다고 해서 곧장 안전이 보장되는 것도 아니고, 반대로 무조건 위험하다고 치부할 일도 아니다. 실제 운영 방식, 관할 기관의 성격, 정산과 분쟁 처리 역량, 그리고 사용자의 습관까지 맞물린다. 여기서는 현장에서 자주 마주친 상황과 구체적인 사례를 토대로, 장단점과 실무적 체크포인트를 한 자리에 묶어본다.

라이선스가 말해주는 것과 말해주지 않는 것

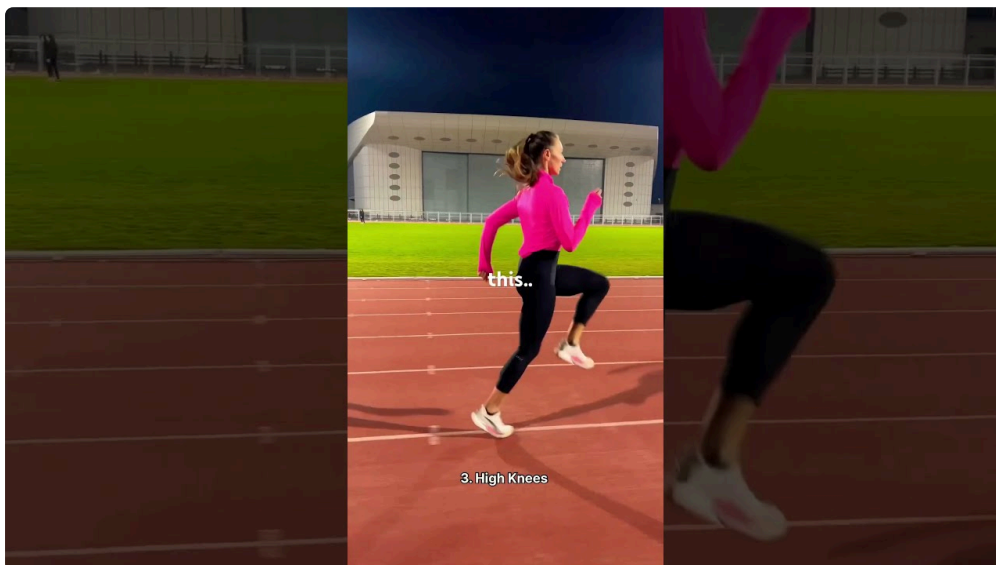
해외 라이선스는 그 관할 지역의 규제를 준수한다는 최소한의 신호다. 보통 B2C 운영 허가, 게임 공급사 승인, RNG 테스트, 책임 도박 기능 제공 의무, AML과 KYC 절차 같은 항목이 들어간다. 문제는 항목 자체보다, 실제 집행력과 감독의 밀도가 관할 지역마다 크게 다르다는 점이다. 예를 들어 어떤 관할은 ADR 기관을 통한 분쟁 중재를 의무화하고 위반 시 고액의 벌금과 라이선스 정지를 빠르게 실행한다. 반면 다른 관할은 명시된 규정은 있으나 소비자 민원 처리 속도와 강제력이 떨어진다.

라이선스가 보증하지 않는 것도 있다. 마케팅 문구의 과장, 지역 제한 위반 가입자에 대한 계정 정지, 특정 결제 수단의 잦은 장애, 고객센터의 언어 장벽, 게임별 RTP 공개 수준 같은 세부 경험까지 커버하지는 못한다. 결국 라이선스는 출발점이고, 세부 운영 품질은 개별 사업자의 역량과 윤리에 달린다.

장점, 체감으로 느끼는 부분들

먼저, 선택지의 폭이다. 해외 라이선스 토토사이트는 주요 리그는 물론 하부리그, e스포츠, 특수 배팅 시장까지 폭 넓게 다룬다. 한국어 페이지가 없는 곳일지라도 배당판 자체는 통일감 있게 설계되어 있어 라인업을 읽는 데 큰 무리는 없다. 라이브베팅에서 캐시아웃 기능이나 베팅 빌더 같은 고급 기능을 빠르게 도입하는 편이고, 서버 인프라도 전반적으로 경쾌하다. 대형 사업자의 경우 동시 접속 수십만 명을 버티는 구조를 갖추고 있어 빅매치 타임에도 배당 갱신이 매끄럽게 돌아간다.

결제 수단 측면에서는 전자지갑, 가상자산, 프리페이드 바우처까지 선택지가 넓다. 정상 운영 중인 곳이라면 신용카드 입금은 즉시 반영, 전자지갑 출금은 2시간 내 처리, 가상자산은 네트워크 혼잡도를 감안해 평균 수십 분 수준으로 마감하는 흐름을 보인다. 보너스도 다양하다. 단순한 첫 입금 보너스를 넘어, 특정 리그 주간 리베이트, 누적 배당 상승 부스터, 보험 베팅 같은 구조의 오퍼가 주기적으로 바뀐다.



감사와 공정성에서도 진전이 있다. 메이저 슬롯 공급사의 RNG는 GLI, iTech Labs, eCOGRA 등 제3자 테스트 인증을 거치고, 일부 암호화폐 기반 게임은 프로버블리 페어 검증 방식을 제공한다. 책임 도박 모듈도 강화되어, 입출금 한도 설정, 쿨오프, 자가 차단, 세션 경과 알림 같은 기능을 계정 단에서 직접 설정할 수 있게 했다.

단점, 실제로 마주치는 리스크

국경을 넘어선 분쟁 해결이 가장 큰 허들이다. 사업자가 회원의 지역 제한 위반을 근거로 계정을 동결하면서 잔액을 보유하려는 케이스, 보너스 이용약관 중 모호한 항목을 확대 해석해 당첨금을 몰수하려는 시도, KYC 서류를 반복적으로 반려해 시간을 끄는 문제를 상당수 사용자가 겪는다. 관할 기관에 민원을 제기해도 처리까지 수주에서 수개월이 걸릴 수 있고, 결과가 사용자에게 유리하지 않을 때도 있다.

또 하나는 결제망 리스크다. 전자지갑이나 카드 결제는 중간 PSP가 규정 변경이나 리스크 정책을 바꾸면 하루아침에 막힐 수 있다. 대안으로 가상자산을 쓰면 속도는 빨라지지만, 송금 실수, 가격 변동, 환전 스프레드 같은 비용이 따라온다. 현지 통화가 아닌 원화 기준으로 보면, 은행 수수료와 환율 변동까지 합쳐 체감 수익률이 배당률보다 크게 깎이는 순간이 나온다. 실사용자의 후기를 보면 장기적으로 2에서 4 퍼센트포인트 수준의 추가 비용을 경험했다는 이야기가 꽤 있다.

마지막으로 규정 준수 이슈다. 일부 사이트는 약관상 특정 국가 접속을 금지하지만, 광고는 그 국가 언어로 뿌리며 VPN으로 우회 가입한 사용자를 사실상 받아들인다. 초기에는 문제 없지만, 큰 당첨이 발생한 뒤 KYC에서 거주 국가를 문제 삼아 출금을 거부하는 패턴이 반복되면, 개인은 대응이 어렵다. 이 지점이야말로 먹튀검증 커뮤니티가 민감하게 반응하는 이유다.

관할 지역별 특성, 짧은 스냅샷

- 영국: 소비자 보호 기준이 높고 집행이 빠르다. ADR 절차가 체계적이며 광고 규제도 강하다. 다만 고객의 도박 지출 여력을 확인하는 평가가 강화되면서 KYC 요구가 매우 엄격하다.
- 몰타: 유럽권 B2C 운영에 널리 쓰이며 기술 문서와 내부 통제 요구 수준이 안정적이다. 민원 처리 창구가 갖춰져 있으나, 실제 해결까지는 시간이 걸린다.
- 지브롤터 또는 맨섬: 자본 요건과 내부 통제 기준이 높은 편이라 대형 사업자가 많다. 다만 시장 접근성은 제한적이고 신규 진입 장벽이 높다.
- 퀴라소: 예전에는 하위 라이선스 구조로 편차가 컸다. 최근 제도 정비가 진행 중이지만, 사업자별 품질 차이가 여전히 넓다. 개별 운영사의 평판을 더 세게 보게 된다.
- 필리핀: B2B와 B2C 범주가 혼재되어 보이기도 하니 실제 허가 범위를 꼼꼼히 읽어야 한다. 현지 중심 운영에서 출발하는 경우가 많아 국제 소비자 민원 채널은 관할마다 차이가 크다.

이런 분류는 어디까지나 경향이다. 같은 관할 아래에서도 운영사가 누구냐에 따라 결과가 완전히 달라진다. 현장에서 믿을 것은 면허증 이미지가 아니라, 돈을 제때 내보내는 실적과 분쟁을 푸는 태도다.

먹튀검증, 표면 너머를 보는 법

먹튀검증이라 해서 마법 같은 비법이 있는 건 아니다. 다만 실패 확률을 줄이는 검토 순서는 있다. 사이트가 주장하는 라이선스를 관할 기관 검색 페이지에서 직접 조회한다. 사업자명, 등록번호, 도메인 매칭을 확인하고, 브랜드가 화이트라벨인지 본사 직영인지 살핀다. 본사가 운영하는 메인 도메인과 동일한 정책을 쓰는지, 약관과 보너스 조건의 문장이 어느 정도 법률 문체를 갖췄는지도 단서가 된다.

결제 쪽 신호도 중요하다. 메이저 PSP와 제휴한 곳은 대체로 내부 통제가 맞춰져 있고, 가상자산을 쓰더라도 입출금 주소가 매번 생성되는 HD 월릿 구조를 쓰는지 확인할 수 있다. 한 지갑 주소를 과도하게 재사용하면 추적 회피

나 자금세탁 방지 측면에서 감점 요소다. 고객센터는 실제로 티켓을 열어 반응 속도와 언어 능력을 본다. 봇 답변만 오거나, 쉬운 질문에도 표준 약관 외에는 대답을 회피한다면 실전 분쟁에서 고전한다.

마지막으로 사용자 후기의 곁을 분해해서 읽는다. 단순 비방이나 과장 홍보는 내용보다 감정이 앞선다. 반면 구체적 날짜, 금액, 거래 ID, **먹튀검증** 연락한 창구, 대화 전문 일부 등 세부가 담긴 글은 신뢰도가 높다. 특정 달에 같은 원인으로 동일한 민원이 몰렸다면 결제망이나 보너스 정책 변경 같은 구조적 이슈일 가능성이 크다.

실전 사례, 당첨 후가 진짜 시작일 때

실제 겪은 사례를 하나 정리해 본다. 유럽계 라이선스를 가진 한 토토사이트에서 라이브베팅으로 누적 배당 12.8을 적중한 사용자가 있었다. 처음 이틀 동안은 2,000유로씩 나눠서 **게이밍의자** 잘 빠졌다. 금액을 키워 한 번에 10,000유로 출금을 시도하자 KYC 단계가 추가되었다. 신분증, 주소증명, 결제수단 소유 증빙까지 제출했지만, 이 사용자는 오퍼 기간에 받았던 부스터 보너스의 베팅 기여도 조건을 간과했다. 핸디캡 마켓 일부가 기여도 0으로 분류되어, 미충족한 롤오버가 3,000유로가량 남아있었다. 고객센터는 약관 14조를 근거로 당첨금 일부를 보류했고, 사용자는 ADR 제기를 통해 보너스 기여도 계산의 해석을 문제 삼았다. 이 사건은 7주가 걸려 조정되었고, 최종적으로 베팅이 이뤄진 시간대의 규정 버전이 애매했다는 이유로 사용자가 절반 정도를 돌려받는 선에서 마무리됐다. 여기서 배울 점은 간단하다. 큰 금액을 건 뒤가 아니라, 처음 소액 당첨이 나왔을 때 바로 KYC를 끝내고, 보너스 조건을 거래별로 캡처해 두는 습관이 장기적으로 이득이라는 것.

보너스와 배당, 숫자 이면의 함정

보너스는 분명 **게이밍의자 데이터 분석** 매력적이다. 다만 와이저 조항, 최대 배당 제한, 시장별 기여도, 베팅 최소 배당 요건, 출금 전 최대 베팅액 제한 같은 조건이 어지럽게 얽힌다. **게이밍의자 스포츠 분석** 현장에서 자주 보는 오해는 두 가지다. 첫째, 라이브와 프리매치의 기여도가 동일할 것이라는 기대. 둘째, 멀티베팅으로 롤오버를 빨리 채우면 유리하다는 믿음. 실제로는 멀티베팅에 배당 부스터가 붙어도, 일부 관할에서는 보너스 소진 중 다중 시장 동시 베팅을 위험 베팅으로 분류해 계정 제한 근거로 삼는다. 배당률은 겉으로 1.95 대 1.95처럼 보이지만, 마진이 4에서 8 퍼센트 사이로 숨어 있다는 점을 염두에 두면 전체 기대값을 쉽게 높게 보지 않게 된다.

게임 공정성은 슬롯과 테이블 게임에서 특히 중요하다. 메이저 공급사는 게임별 RTP를 94에서 97 퍼센트대에 배치하는 경우가 많다. 문제는 사이트가 RTP를 선택형으로 운영하면서, 같은 타이틀이라도 관할과 계약에 따라 낮춘 버전을 쓰기도 한다. 가능하면 게임 내 정보창에서 해당 사이트에서 설정한 RTP를 직접 확인하고, 공개가 불분명하면 고객센터에 문서나 스크린샷 형태로 요청해 둔다.

결제, 속도와 비용의 교차점

여러 통로 중 전자지갑은 사용 편의성이 좋다. 다만 피싱 위험이 있으니 계정 보안을 이중 인증으로 막아야 한다. 카드 결제는 발급사와 가맹점 MCC 코드에 따라 해외 도박 거래가 막히는 경우가 많고, 통과하더라도 수수료가 붙는다. 가상자산은 속도가 빠르지만, 네트워크 수수료와 환율 변동, 출금 최소량 때문에 작은 금액일수록 손실이 커진다. 실무적으로는 한 통로를 깊게 쓰지 말고, 두세 가지를 가볍게 테스트해 본 뒤 가장 예측 가능한 조합을 중심으로 운용하는 편이 낫다. 출금 시에는 처음 입금한 수단으로 되돌리는 원칙이 적용되는 경우가 많아, 애초에 출금 루트를 염두에 두고 입금 수단을 선택해야 한다.

책임 있는 플레이, 계정 설정에서 시작

해외 라이선스 사이트의 장점 중 하나가 셀프 리미트 도구다. 입금 한도, 손실 한도, 세션 타임아웃, 자가 차단 등 기능을 제공한다. 개인적으로는 첫 입금 전 입금 한도와 손실 한도를 잡아두고 시작하는 방식을 권한다. 나중에 상황이 흐트러졌을 때 뒤늦게 한도를 걸면, 이미 감정적으로 기울어진 상태라 조절이 어렵다. 긴 세션을 자주 갖는 사람

이라면, 장비 환경도 신경 쓰자. 모니터 각도와 팔 받침, 목과 허리를 지지하는 게이밍의자 같은 기본 셋업만으로도 의사결정 피로가 느리게 온다. 도박은 숫자의 게임이지만, 멈출 타이밍은 몸이 먼저 알려주는 경우가 많다.

고객센터와 분쟁 처리, 프로세스의 촘촘함

고객센터의 질은 초반에는 크게 체감되지 않는다. 하지만 장애나 분쟁이 생기면, 대응 매뉴얼이 있는 곳과 그렇지 않은 곳의 차이가 확연해진다. 이상적인 흐름은 이렇다. 라이브챗에서 인시던트 번호를 발급하고, 24시간 이내 이메일로 상세 설명이 도착하며, 영업일 기준 3일 내 1차 답변, 10일 내 최종 결론 또는 ADR 안내를 제공한다. 이런 SLA가 약관이나 헬프센터에 공개되어 있다면 신뢰점수를 높게 준다. ADR로는 eCOGRA, IBAS 같은 기관 이름이 보인다. 다만 모든 분쟁이 소비자 우위로 끝나는 것은 아니다. 따라서 ADR 접수 전에, 문제의 거래 캡처, 약관 버전, 상담 기록을 시간순으로 정리해 한 번에 제출하는 쪽이 결론을 빨리 당긴다.

사이트 고르는 짧은 체크리스트

- 관할 기관 공식 조회 페이지에서 사업자명, 등록번호, 도메인이 일치하는지 확인한다.
- 소액 입금, 소액 출금으로 처리 속도와 신원 확인 절차를 미리 경험한다.
- 보너스의 기여도, 최대 배당, 금지 시장을 캡처하고 거래별로 기록한다.
- 고객센터에 실제 질문을 던져 응답 품질과 한국어 또는 영어 대응 능력을 본다.
- 결제 수단별 비용 구조와 출금 경로 제한을 표로 정리해 자신에게 맞는 조합을 정한다.

이 다섯 가지만 선행해도, 절반 이상의 문제는 초장에 걸러진다.

한국 사용자 관점의 특수 변수

국내에서 해외 사이트를 이용할 때는 법적 리스크를 무시할 수 없다. 사이트 약관의 지역 제한 위반 소지가 있는지, 국내 법규에 저촉되지 않는지 먼저 판단해야 한다. VPN 사용은 양날의 검이다. 보안과 프라이버시 관점에서는 도움을 줄 수 있지만, 지리적 제한을 우회한 사용으로 분류되어 계정 제재 사유가 될 때가 많다. 사이트가 실주소와 VPN 사용 사실을 탐지하는 기술을 고도화하면서, 접속 패턴만으로도 리스크 스코어가 올라간다. 세무 이슈도 정리해야 한다. 해외 통화로 수익이 발생하면 환전 및 소득 신고 절차가 뒤따를 수 있다. 작은 금액일 때는 체감이 덜하지만, 금액이 커지면 뒤늦은 정리가 더 어렵다.

운영 시그널, 겉모습에서 보는 디테일

신뢰도는 눈에 보이는 곳에서 힌트를 준다. 공지사항의 문장력이 또렷하고, 장애 보고와 복구 ETA, 보상 기준을 수치로 제시하는가. 약관은 버전과 날짜가 박혀 있는가. 라이브베팅 중 유지보수 공지를 사전에 띄우는가. 소셜 채널에서 과도한 고배당 당첨만 반복 홍보하는가, 아니면 책임 도박 메시지와 기능 소개도 균형 있게 다루는가. 대형 경품 이벤트를 열면서 당첨자 검증과 개인정보 처리 방침을 투명하게 공개하는지. 이런 디테일에서 운영의 건강함이 보인다.

토토사이트, 결국 관리는 사용자의 몫

해외 라이선스 토토사이트가 제공하는 기능과 콘텐츠는 풍성하다. 하지만 그만큼 관리 포인트도 늘어난다. 잦은 프로모션은 습관을 자극하고, 결제 수단의 다양성은 비용 구조를 복잡하게 만든다. 먹튀검증이라는 과정도, 커뮤니티의 평판만으로는 부족하다. 거래 기록을 남기고, 약관 버전을 보관하고, 작은 실험으로 큰 결정을 검증하는 태도가 필요하다. 오랜 기간 여러 곳을 써 본 사용자일수록 신기능에 흥분하기보다, 출금 루틴과 한도 설정 같은 기본기를 챙긴다.

긴 호흡의 이용을 생각한다면 생활 리듬도 정비해야 한다. 배당판을 오래 들여다보는 날에는 스트레칭 타이머를 걸고, 의자와 책상 높이를 조정해 목과 어깨에 무리가 덜 가게 한다. 집에서 스포츠 중계를 보며 라이브배팅을 즐기는 사람이라면, 화면 시야와 손목 각도를 잡아주는 게이밍의자와 팔걸이가 의외로 도움이 된다. 작은 피로의 누적이 판단력에 미치는 영향은 과소평가하기 쉽다.

마무리 판단, 무엇을 얻고 무엇을 감수할 것인가

해외 라이선스 토토사이트의 장점은 명확하다. 시장 깊이, 기술, 결제 다양성, 책임 도박 도구, 이런 요소들이 사용자 경험을 끌어올린다. 단점 또한 분명하다. 국경을 넘는 분쟁 해결의 난이도, 보너스와 약관의 복잡성, 결제망과 환율 리스크, 지역 제한과 규정 준수 문제. 결국 선택은 무엇을 얻고 무엇을 감수하겠다는 균형의 문제다.

실전에서 안전마진을 키우는 방법은 단순하다. 확인 가능한 것을 직접 확인하고, 기록 가능한 것을 성실히 기록하고, 제어 가능한 습관을 먼저 제어하는 것. 라이선스는 출발점일 뿐, 안전은 과정의 총합이다. 그리고 그 과정은 사이트의 규정과 도구, 사용자의 준비와 절제, 두 축이 함께 만들어 간다. 그런 균형 위라면, 토토사이트 이용은 훨씬 예측 가능해진다. 원하는 재미는 유지하고, 불필요한 위험은 절반쯤 줄일 수 있다. 그 정도면, 여전히 선택할 만한 가치가 있다.