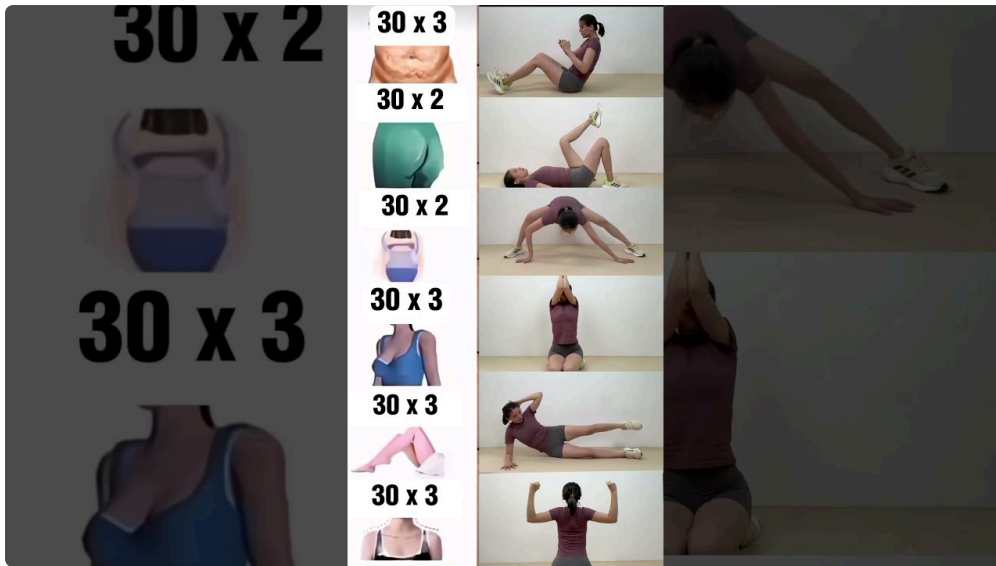


스포츠 베팅을 오래 다루다 보면 사이트 하나를 고르는 일이 배당표를 읽는 것만큼 어렵다는 걸 깨닫게 된다. 이름만 바꾼 복제 사이트가 수시로 나타나고, 규정은 종종 모호하며, 보너스는 화려하지만 실제 출금까지 간 사람은 드물다는 후기와 맞닥뜨린다. 반대로, 규정이 뽀뽀해 보여도 꾸준히 결제와 정산이 원활한 곳이 있다. 결국 선택은 유형을 정확히 이해하고, 장단점을 비교한 뒤, 본인 상황에 맞는 리스크 허용 범위와 책임 있는 사용 습관을 정하는 데서 출발한다.



아래 글은 현장에서 자주 마주치는 토토사이트 유형을 기준으로 핵심 특징을 정리하고, 먹튀검증의 실제 한계와 실무적인 확인 포인트, 그리고 배당과 한도, 고객센터, 보너스의 미세한 차이가 어떤 결과를 낳는지까지 짚는다. 특정 사이트 추천이 아니라, 판단 근거를 스스로 만들 수 있도록 돕는 데 초점을 맞췄다. 토토사이트 이용에는 지역별 법적 규제가 다르므로, 항상 해당 법을 우선 확인해야 한다.

## 유형을 분류하기 전에, 공통으로 살펴볼 기준

어떤 유형이든 먼저 체크할 공통 기준이 있다. 이 기준을 놓치면 눈앞의 보너스나 화려한 인터페이스에 휩쓸리기 쉽다. 오래된 사용자들이 일관되게 보는 항목은 다음으로 압축된다. 배당과 마진 구조, 결제와 출금 속도, 한도와 리밋 정책, 규정의 명확성, 그리고 고객센터의 대응력이다.

배당은 단순히 높은 값이 좋은 것이 아니다. 평균 오버라운드가 103%대인지 107%대인지, 라이브에서 슬리피지와 정정 빈도가 어느 정도인지가 중요하다. 결제는 카드, 가상자산, 계좌이체 등 수단보다 승인률과 출금 회차 제한, 서류 요구 시점이 관건이다. 한도는 이벤트 때만 올랐다가 다시 줄어드는지, 특정 리그만 낮은지, 프로필 리스크 점수에 따라 개인별로 달라지는지까지 확인하면 체감이 전혀 다르다. 규정은 보너스 롤오버 계산식, 동일 경기 다중 베팅 제한, 오즈 오류 처리 기준 등 세부 조항으로 실체가 드러난다. 고객센터는 문의 채널이 여러 개인지보다, 동일 이슈에 대해 답변이 일관되고 타임라인을 제시하는지가 신뢰의 기준이 된다.

## 유형별로 보는 핵심 차이

한 장으로 정리하면 이해가 빠르다. 다만 각 유형 사이에 경계가 겹치는 경우도 있으니, 실제로는 복합형이 많다는 점을 念頭에 두면 좋다.

- 합법 공인형: 특정 국가 공공기관이나 라이선스 하에서 합법적으로 운영되는 스포츠포토. 규정이 엄격하고 한도가 낮은 편이지만, 정산과 기록 보존이 안정적이다.
- 해외 합법 복메이커형: 규제 관할에 등록되어 글로벌로 운영. 시장 수가 많고 마켓 깊이가 깊다. 다만 지역별 접속 제한이나 KYC 요구가 있다.

- 사설 종합형 토토사이트: 국내외 도메인을 수시 교체하며 스포츠, 미니게임, 카지노를 함께 제공. 보너스가 강하고 접근이 쉽지만, 먹튀 리스크가 유형 중 가장 높다.
- 거래소형 P2P 베팅: 유동 배당, 이용자 간 호가 매칭. 마진이 얇고 고배당이 가능하나, 유동성 부족 시 체결이 어렵고, 규제 환경에 취약하다.
- 암호화폐 기반 탈중앙 지향형: 지갑 연동, 익명성, 빠른 정산을 내세운다. 반대로 규정 분쟁 해결이 매우 어렵고, 가격 변동과 수수료 리스크가 있다.

이 다섯 갈래는 현장에서 가장 자주 보이는 틀이며, 각자 강점이 뚜렷하다. 문제는 강점이 때로는 단점의 반대면이라는 점이다. 예를 들어 유연한 규정은 사건 발생 시 책임 소재를 흐리기 쉽고, 촘촘한 규정은 프로모션의 재미를 떨어뜨린다.

## 합법 공인형의 질감

공인형은 국가 기관이나 그에 준하는 라이선스로 운영된다. 한국에서 합법적으로 제공되는 스포츠폠토는 취급 종목과 베팅 한도가 제한적이고, 배당이 보수적으로 책정된다. 대신 기록 관리와 정산, 책임베팅 체계가 가장 성숙하다. 자가 한도 설정, 일시중지, 시간 제한 같은 툴이 기본 탑재되어 있고, 고객센터 응대 품질이 꾸준하다.

경험적으로 이 유형의 가장 큰 장점은 예측 가능성이다. 특정 경기 취소나 기록 정정, 연장전 포함 여부 같은 기준이 문서화되어 있고, 과거 분쟁 사례가 축적되어 있다. 반면 고수익을 노리는 이용자에게는 한도가 가장 큰 제약이다. 프리매치에서 최대 수백만 원 단위가 한계인 경우가 많고, 조합 베팅의 경우 한도가 더 낮다. 또한 신규 시장 도입 속도가 느려, e스포츠나 플레이어 프로퍼 같은 세분 시장을 기대하기 어렵다.

## 해외 합법 북메이커형의 균형감

해외 라이선스를 보유한 전통 북메이커는 시장의 폭과 데이터의 깊이에서 강점을 보인다. EPL, NBA, KBO 같은 메이저는 말할 것도 없고, 2부 리그, 청소년 대회, 이스포츠까지 커버한다. 라이브 베팅에서 배당 갱신이 5초 내외로 빠르고, 캐시아웃 기능이나 프롭 빌더 제공이 일반적이다. 오버라운드스 메이저 게임의 경우 103%대, 마이너는 106%대 정도가 체감치다.

문제는 이용자의 지역 규정과의 충돌이다. 접속 제한이 걸리거나, 입출금 시점에 KYC가 요구될 수 있다. 사진 신분증, 거주지 증명, 결제 수단 명의 일치 등 까다로운 서류가 요청되고, 규정 위반이 의심되면 출금이 중단된다. 또한 위험 관리 측면에서 승률이 높은 이용자에게 개별 리밋을 부여하는 경우가 있다. 어떤 곳은 싱글 베팅 최대 50만 원으로 갑자기 줄어들기도 한다. 꾸준한 베팅 이력과 낮은 변동성을 유지하면 리밋이 완화되는 경향이 있지만, 어디까지나 사업자의 재량이다.

## 사설 종합형 토토사이트의 양면성

접근성, 프로모션, 다양한 게임군이 강점이다. 가입 즉시 보너스 50%, 롤링 10배 수준을 흔히 본다. 고객센터는 텔레그램, 카카오톡 등 메신저 기반으로 24시간 응대를 표방한다. 라이브 스포츠, 미니게임, 슬롯, 라이브 카지노까지 한 번에 제공해 진입 장벽이 낮다.

하지만 먹튀 위험, 규정 자의적 해석, 도메인 롤링, 과장 광고는 이 유형의 본질적 리스크다. 가령 출금 직전에 보너스 약관 위반을 이유로 원금까지 묶거나, 동일 경기 다른 조합 베팅을 이용한 트레이딩을 규정 위반으로 간주하는 일이 있다. 도메인이 3개월마다 바뀌고, 회사 법인 정보가 비어 있거나 WHOIS 비공개인 경우가 많다. 후기로 유명한 곳도 운영진 교체나 자금난 한 번이면 태도가 달라진다. 보유 현금흐름이 얇은 사이트는 대형 이벤트 때 출금 지연이 시작되고, 이후 단계적으로 한도 축소, 보너스 확대, 돌연 공지 후 잠적 패턴으로 이어지는 경우를 실제로 봤다.

# 거래소형 P2P 베팅의 현실

거래소형은 북메이커가 배당을 정하지 않고, 이용자 간 호가를 매칭한다. 따라서 같은 경기라도 순간적으로 110% 이상의 고배당이 체결되기도 한다. 거래량이 충분하면 오버라운드도 101%대까지 좁혀지며, 트레이딩 관점에서 수익 구조를 설계할 수 있다. 수수료는 보통 정산 이익의 일정 비율로 부과된다.

현실적인 문제는 유동성이다. 마이너 리그나 일부 프롭 시장은 물량이 많아, 원하는 금액을 체결하려면 긴 시간이 걸린다. 라이브는 지연이 7초 이상으로 늘 때가 많고, 서드파티 데이터 피드에 장애가 나면 시장이 통째로 일시 중단된다. 규제 환경도 불안정하다. 특정 관할에서는 거래소형이 별도 인가 없이 운영되기 어렵고, 계정 동결이나 서비스 중단 사례가 간헐적으로 발생한다.

## 암호화폐 기반 탈중앙 지향형의 가능성과 한계

지갑 연결 후 즉시 입출금, 비교적 빠른 정산, 개인정보 요구 최소화가 이 유형의 무기다. 다만 그 편의성의 뒷면이 크다. 온체인 전송 수수료와 가격 변동으로 실효 수익률이 달라지고, 분쟁조정 절차가 사실상 없다. 규정 분쟁이 생기면 운영 측의 공지로 사실상 끝나는 경우가 많으며, KYC를 요구하지 않다가도 대형 출금 시점에 돌연 요구하는 사례도 있다. 또, 일부 체인은 혼잡 시 수수료가 급등해 출금 타이밍이 예상보다 늦어지기도 한다.

## 먹튀검증, 무엇을 믿고 어디까지 활용할 것인가

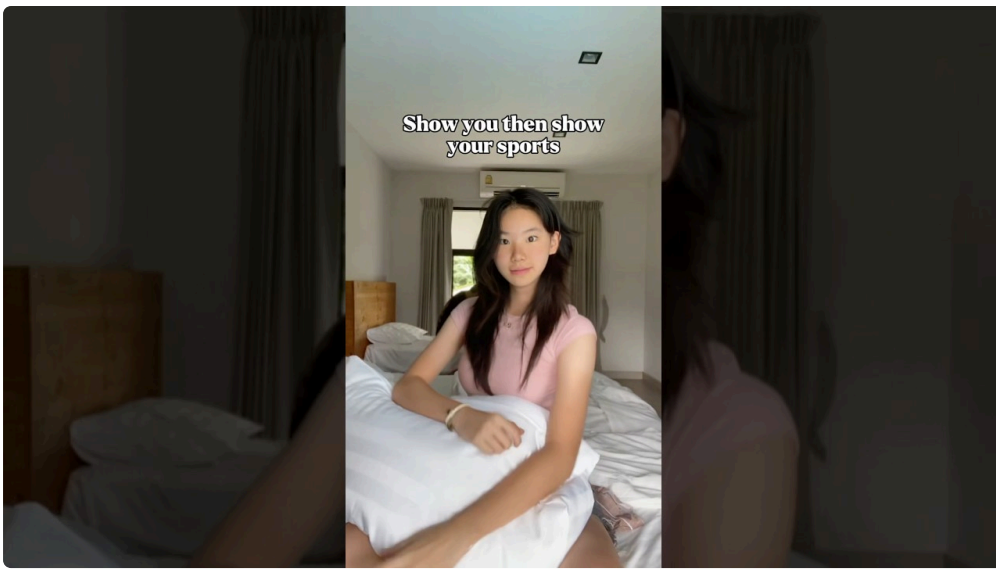
먹튀검증이라는 단어는 강력해 보이지만, 실제로는 사후적 기록과 제한된 정황 증거에 의존한다. 겉으로 보기에는 명확한 블랙리스트처럼 보이지만, 광고와 이해관계가 얽혀 품질 편차가 크다. 검증 커뮤니티의 공지나 후기, 예를 들어 커뮤니티나 도메인 모음에 올라오는 토토사이트 관련 글, twellmall.com 같은 곳에서 본 정보라 해도, 출처와 맥락을 반드시 따져봐야 한다. 공식 문서와 정량 데이터 없이 배너 광고만 빼곡한 곳이라면 신뢰하기 어렵다.

가장 현실적인 접근은, 검증 자료를 절대적 판단 기준이 아니라 리스크 신호로 읽는 것이다. 도메인 연혁, 운영사 정보, 결제 루트, 약관 버전 변경 이력, 출금 처리 지연 패턴 같은 요소를 묶어 패턴을 본다. 예를 들어 특정 시즌 대형 이벤트 직후 지연이 반복되고, 그때마다 신규 보너스가 과도하게 늘어나는 곳은 현금흐름 압박을 겪는 신호일 가능성이 있다. 반대로, 당첨자의 대형 출금 사례가 공개되고, 조정이나 제한의 사유가 문서로 남는 곳은 위험이 낮다.

## 빠르게 거를 때 쓰는 현실 검증 체크리스트

- 약관 투명성: 보너스 롤오버 계산식, 동일 경기 다중 베팅, 오즈 오류 처리, 휴면 계정 처리, KYC 요청 조건과 시점이 문장으로 명확히 쓰여 있는가.
- 도메인과 운영 이력: 도메인 나이, 최근 12개월 변경 횟수, 기업명 또는 운영 주체 표기가 있는가. 개인정보 처리 조항이 빈약하면 리스크 신호다.
- 결제와 출금 동선: 입금 즉시 크레딧 반영, 출금 최소 금액과 1일 회차 제한, 동일 명의 규정, 가상자산 환율 산정 기준이 공지되어 있는가.
- 고객센터 일관성: 동일 질문에 답이 바뀌지 않는가. 출금 지연 사유와 처리 ETA를 시간 단위로 제시하는가.
- 과도한 미끼: 100% 이상 보너스에 롤링 20배, 텔레그램만 고객센터, 신규 도메인 조합은 대체로 위험하다.

이 체크리스트는 완벽한 방패가 아니다. 다만 10분 투자로 리스크의 절반은 거를 수 있다.



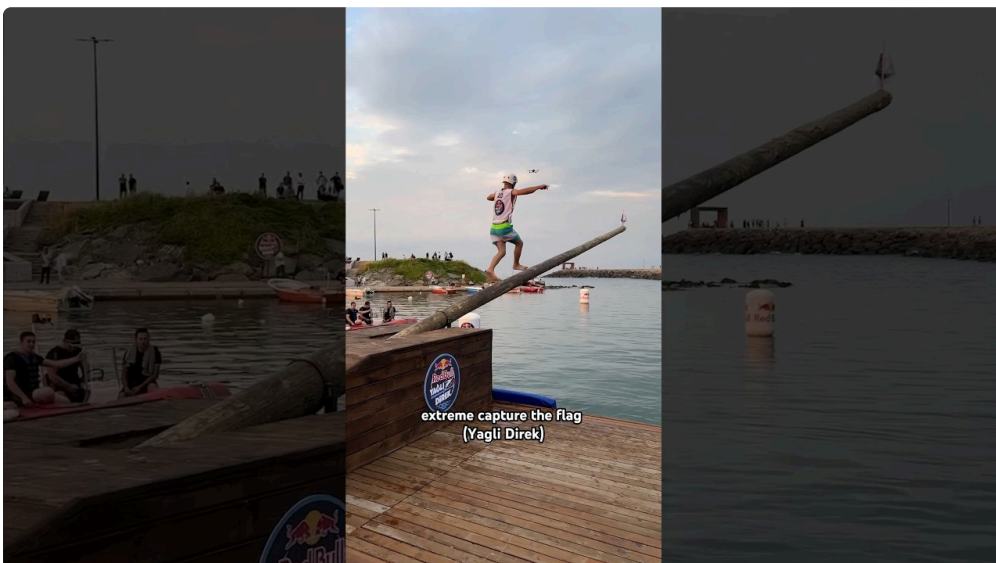
## 배당의 디테일이 실제 수익을 갈라놓는 방식

경험상, 같은 승률의 이용자라도 배당 구조 차이로 연간 수익률이 5에서 12%포인트까지 벌어진다. 메이저 북메이커의 프리매치 1X2 기준 오버라운드가 103%라면, 사설은 106에서 108%인 경우가 잦다. 라이브는 데이터 소스와 트레이더의 보수성에 따라 슬리피지와 정정 빈도가 다르다. 5초 갱신, 건당 슬리피지 0.02에서 0.05 사이가 보편적이고, 이벤트 구간에는 0.1 이상 튀는 경우도 있다.

배당이 높아 보여도 규정에 붙은 예외 조항이 이득을 깎아먹는다. 예를 들어 플레이어 그룹에서 타이 조항 처리 방식, 서브 규정의 적용 순서, 서스펜드 직전 클릭 처리 등은 실전에서 큰 차이를 만든다. 거래소형은 유동성이 충분하면 이론상 가장 유리하지만, 체결 지연이 전략을 무너뜨릴 수 있다. 한 경기에서 반대 포지션로 헤지하려다 체결이 비어버리면, 이익 구간을 놓치고 변동성만 떠안는다.

## 한도와 리밋, 단순한 숫자 싸움이 아니다

한도는 금액만이 아니라 구조가 문제다. 경기당, 마켓당, 조합당 별도로 걸리는 경우가 있고, 승률이나 배당 선택 패턴을 반영한 개인별 리스크 점수로 자동 조정되기도 한다. 어떤 곳은 메이저 리그만 상향, 마이너는 하향 조정한다. 라이브에서 승률이 높으면 일시 제한을 걸고, 프리매치로 유도하는 패턴도 있다.



리밋을 피하려고 작은 금액으로 분할 베팅을 반복하면, 오히려 패턴 인식에 포착되기 쉽다. 반대로, 일정 규모 이상을 연속해서 지는 시퀀스가 나오면 일시적으로 한도가 풀리는 일도 있다. 숫자만 보는 대신, 계정의 행동 패턴과 한

도 조정의 상관을 기록해 두면 앞으로의 움직임을 예측하는 데 도움이 된다.

## 보너스, 받을지 말지의 기준선

보너스는 단기적으로 변동성을 낮추고, 심리적 완충 역할을 한다. 하지만 롤오버 계산식, 허용 시장, 최소 배당 제한, 동일 경기 다중 배팅 금지 조항이 결합하면 기대값이 내려간다. 특히 라이브만으로 롤오버를 채울 수 없는 규정이나, 프롭과 마이너 시장을 금지하는 조항이 붙으면, 활용 가능한 전략이 크게 줄어든다.

개인적인 기준을 제시하자면, 보너스를 받으려면 최소한 다음 조건이 맞는지 본다. 롤오버 8배 이내, 최저 배당 제한 1.50 이하, 프리매치와 라이브 혼용 허용, 동일 경기 조합 배팅 허용, 위반 시 원금 보호. 이 중 두 가지 이상이 어긋나면 보너스는 포기하는 편이 기대값 면에서 낫다.

## 고객센터의 품질은 위기 때 드러난다

대부분의 날에는 자동 시스템이 일을 한다. 고객센터의 진가는 문제가 생겼을 때 나온다. 출금 지연이 24시간을 넘겼는데도 이유와 예상 처리 시간을 제시하지 못하면 위험 신호다. 규정 해석이 케이스마다 바뀌거나, 기록을 남기지 않고 구두로만 답하면 더 그렇다. 반대로, 로그 타임라인과 담당자 메모가 남고, 동일 이슈에 대한 답이 일관되면 신뢰할 만하다. 심야 시간대 응답이 느린 건 단점이지만, 솔직한 답변과 명확한 ETA는 그 단점을 상쇄한다.

## 책임 있는 사용을 위한 개인적 운영 원칙

계정을 여러 유형에 분산해 리스크를 줄이는 전략이 효과적이다. 합법 공인형에서 기초 볼륨을 유지하고, 해외 합법 북메이커로 시장 다양성과 마진을 보완한다. 사설형은 보너스를 활용하되, 원금 이상의 자금을 장기간 묶지 않는다. 거래소형이나 암호화폐 기반은 전략적 이벤트에 한정해 사용하고, 유동성과 수수료를 수치로 기록한다.

현금흐름 관리는 배팅 실력만큼 중요하다. 일별, 주별, 월별 손익과 체결 로그, 출입금 소요 시간을 숫자로 기록한다. 한 계정에 문제가 생겼을 때, 평균 회복 시간과 대체 경로를 확보해 두면 심리적 부담도 줄어든다. 마틴게일 같은 고변동 전략은 한도와 리밋, 슬리피지 환경에서 거의 항상 기대값이 악화된다는 점도 잊지 않는 편이 좋다.

## 지역 규정과 현실적 리스크

한국을 포함한 많은 지역에서 사설 토토사이트 이용은 법적 리스크가 있다. 단지 접속이 가능하다고 허용되는 것이 아니다. 계정이 동결되거나, 결제수단이 차단될 수 있고, 법적 분쟁에서 보호를 받기 어렵다. 합법 공인형의 규정이 답답해 보여도, 위험 관리 관점에서는 그 체계를 갖춘 것이 오히려 장점이다. 해외 합법 북메이커 역시, 거주 국가 기준으로 서비스 제한, KYC, 세무 신고 의무 등 현실 요소를 고려해야 한다.

## 초보와 숙련자, 각각에게 맞는 선택

초보자는 합법 공인형이나 규정이 명료한 해외 합법 북메이커에서 시작하는 편이 낫다. 자료가 풍부하고, 책임배팅 도구를 통해 패턴을 점검하기 쉽다. 프리매치에서 한두 개 리그에 집중하고, 마진 구조와 한도 체계를 익히면서 시장 감각을 길러라. 사설형의 화려한 보너스는 충분히 규정 독해가 가능해지고, 기록 관리 습관이 자리 잡은 뒤에 접근해도 늦지 않다.

숙련자는 유형을 혼합해 포트폴리오를 짠다. 메이저는 해외 합법 북메이커, 틈새 시장은 거래소형, 프로모션은 사설형으로 활용하며, 계정 리밋과 도메인 리스크를 분산한다. 라이브 트레이딩을 한다면, 데이터 지연과 슬리피지를 **먹튀검증** 수치로 관리하고, 현금성 자산 중 일부만 암호화폐 기반으로 이동해 시간차를 줄인다.

## 사례로 보는 미세한 차이

프리미어리그 단판에서 홈 승 1.85, 무 3.60, 원 4.50의 배당을 보자. 북메이커 A는 라이브에서 홈이 선제골을 넣자 1.35까지 급락시키고, 거래소형은 호가가 얇아 1.33에서 1.38 사이를 오간다. A에서 캐시아웃은 1.40 환산 수준으로 제안되고, 거래소는 1.36에 체결 대기가 쌓인다. 동일 타이밍에 사설형은 시장을 서스펜드하고 30초 뒤 1.32를 제시한다. 여기서 체결 속도, 캐시아웃 수수료, 호가 깊이가 결정적인 차이를 만든다. 고수익은 작은 확률 차이의 누적 결과다.

또 다른 예로, NBA 플레이어 프롭에서 특정 선수의 어시스트 라인이 6.5, 오버 1.83, 언더 1.83으로 열렸다고 하자. 북메이커 B는 라이브에서 파울 트러블이 발생하면 즉시 언더를 1.60대로 조정한다. 사설형 C는 프롭 시장 자체를 닫고 메인 라인만 남긴다. 거래소에서는 언더 1.70 부근까지 오버슈트가 발생한다. 규정상 일부는 타이 시 푸시, 일부는 타이 시 무효 처리라면, 라인 이동과 규정 차이가 결합해 기대값의 순서가 바뀐다. 이런 장면을 여러 번 겪고 기록하면, 어떤 유형이 본인 전략과 맞는지 명확해진다.

## 마지막으로, 정보 위생을 지키는 법

정보는 넘치지만, 쓸 만한 정보는 적다. 검증 커뮤니티의 리스트나 후기, 토토사이트 광고, 도메인 모음 링크, twellmall.com 같은 곳에서 발견하는 글도 결국 단서일 뿐이다. 직접 약관을 읽고, 작은 금액으로 실제 결제와 출금을 테스트하며, 응대 품질과 시간표를 기록하라. 배당과 한도, 보너스와 규정 사이의 균형을 숫자로 비교해 보면, 잘 만든 걸포장과 실체가 분리된다.

정리하면 이렇다. 유형마다 장점은 분명하고, 그 장점은 대개 단점의 반대편에 있다. 안정성을 최우선으로 두면 한도가 답답해지고, 자유와 고배당을 택하면 분쟁과 먹튀의 그림자가 커진다. 정답은 한 가지가 아니다. 자신의 목표와 리스크 허용 범위를 먼저 정하고, 유형별 특성을 도구로 삼아 균형을 맞추는 사람이 오래 남는다. 그리고 그 길에서 가장 확실한 무기는 광고보다 기록, 소문보다 약관, 흥분보다 절차라는 사실이다.