

IPTV와 OTT가 엮이는 그림은 매년 달라진다. 어떤 해에는 넷플릭스가 모든 셋톱의 첫 화면을 차지하고, 어느 시기엔 디즈니플러스가 대형 제휴를 터뜨린다. 이동통신 3사의 요금제, 패밀리 결합, 제휴 카드, 포인트 정책이 끼어들면 체감 가격은 더 요동친다. 이름값만 좇아 가입했다가 1년 내내 쓰지도 않는 서비스에 돈을 붓는 사례를 현장에서 자주 본다. 정리의 출발점은 단순하다. 내 시청 패턴, 집의 통신 인프라, 결합 가능한 멤버를 기준으로 제휴를 쪼개서 본다. 여기서는 실제 상담과 설계 경험을 바탕으로, 각 통신사·IPTV·OTT의 제휴 구조와 주소 찾는 방법, 그리고 합법 범위에서 최신영화 무료보기에 가까운 체감가를 만드는 기술을 한데 묶었다.



## 지금 지형: IPTV와 OTT의 힘의 균형

IPTV는 거실의 리모컨을 쥐고 있다. B tv, Olleh tv, U+tv는 셋톱박스라는 물리적 관문을 통해 가족의 시선을 가져온다. 반면 OTT는 계정과 알고리즘의 힘으로 개인 시간을 점유한다. 제휴의 본질은 이 두 축의 타협이다. IPTV는 가입 유지와 ARPU를 위해 OTT를 끌어오고, OTT는 가입자 저변과 장시간 시청 데이터를 얻는다.

제휴 형태는 크게 셋으로 나뉜다. 첫째, 요금제에 번들된 구독, 예를 들어 특정 인터넷+IPTV 묶음에 Wavve 12개월 제공. 둘째, 셋톱 내 탑재와 빌링 연동, 계정은 고객이 보유하지만 요금은 통신 요금과 합산 청구된다. 셋째, 데이터나 VOD 쿠폰 제공, 특정 기간 영화감상권이나 콘텐츠 캐시를 얹어주는 형태다. 고객 입장에서는 첫째가 가장 단순하고 확실하며, 셋째가 일시 체감 혜택이 크다.

## 통신 3사, 누가 어디와 친한가

관계는 고정적이지 않지만, 그동안의 흐름을 보면 경향이 있다. SKT·SK브로드밴드는 자사 계열 Wavve와의 결속이 강하고, 넷플릭스와도 연동이 견고하다. KT는 티빙과 꾸준히 밀고 당겼고, 디즈니플러스 도입 시점을 빠르게 잡았다. LG U+는 초기에 넷플릭스와 가까웠고, 애플TV+와의 셋톱 연동, 키즈·스포츠 특화 번들을 자주 열었다. 이 상관관계는 신규 가입 이벤트에 단서가 된다. 예를 들어 같은 시기 넷플릭스를 최저가로 쓰고 싶다면 LG U+와 SK 계열의 프로모션을 먼저 확인하는 방식이다.

다만, 이름값 좋은 제휴가 곧 최적의 실사용 경험을 담보하는 것은 아니다. 셋톱의 반응성, 앱 실행 속도, 리모컨 단축 버튼의 유무, HDR 처리 품질이 결국 일상의 만족도를 좌우한다. 외부 스트리밍 기기(애플 TV, 크롬캐스트, 파이어 TV)를 이미 쓰고 있다면, IPTV 제휴의 체감 이득은 줄어들 수 있다.

## IPTV별 체감 포인트

B tv는 채널 구성 폭과 다시보기 아카이브가 길다. 장르별 추천과 음성 명령이 성숙했고, 영화 VOD 편성력이 탄탄하다. Olleh tv는 스포츠 중계, 특히 국내 리그 패스 번들에서 존재감이 있고, 셋톱의 안정성이 좋아졌다. U+tv는 키즈·교육, 리모컨 UI, 작은 화면에서 큰 화면으로의 전환(모바일, 태블릿 연동)이 매끄럽다.

OTT 연동만 보면 셋 모두 주요 앱을 지원하지만, 동일한 앱이라도 성능 차이가 난다. 예를 들어 넷플릭스 4K HDR, 돌비 비전/돌비 애트모스 출력을 집의 TV와 앰프에서 온전히 뽑아내려면, 셋톱의 HDMI 버전과 오디오 패스스루 설정을 한 번 더 확인해야 한다. 가끔은 셋톱보다 TV의 네이티브 앱이 화질과 프레임 드랍에서 낫다. IPTV 번들로 구독권을 받아도, 실제 시청은 TV 앱이나 외부 스트리머가 담당하는 경우가 흔하다.

## 요금제, 결합, 그리고 카드

요금은 층층이 쌓인다. 인터넷 속도, IPTV 채널 등급, 셋톱 임대, 설치비, 약정 기간, 사은품 조건이 먼저 있다. 여기에 OTT 번들이 붙고, 이동통신 요금제의 패밀리 결합과 복지/제휴카드 할인, 포인트 전환이 더해진다. 실제로 같은 OTT를 1년 쓰더라도, 어떤 집은 월 0원대 체감, 어떤 집은 정가를 고스란히 낸다.

예로, 가족 셋이 SKT라면 온가족결합으로 인터넷·IPTV 기본료가 낮아지고, Wavve 12개월권을 중복 적용해 첫째 총액을 크게 줄인다. KT에서는 제휴카드 실적만 맞추면 Olleh tv+티빙 묶음의 실질 부담이 떨어진다. LG U+는 특정 프리미엄 요금제에서 넷플릭스 스탠다드가 포함된 묶음이 등장한 적이 있고, 애플TV+ 3개월 프로모션이 간헐적으로 붙었다. 시기마다 다르니, 반드시 최근 공지와 이벤트 페이지를 확인해야 한다.

요금제 이름만 보고 판단하면 실수한다. 프리미엄 채널 팩을 고집했지만 실제로는 OTT에서 최신 드라마를 다 보고, IPTV는 지상파와 뉴스만 본 사례가 있다. 이 경우 하위 채널 팩+강한 OTT 번들이 합리적이다. 반대로 어르신 맥은 OTT를 거의 안 쓰고 홈쇼핑·지역채널 중심이어서, IPTV 상위 팩만 단단히 두는 것이 필요했다.

## 주소와 링크, 어디서 무엇을 확인할 것인가

사이트 주소모음이나 링크모음을 찾아다니며 혜택을 확인할 때는 두 가지 원칙이 안전하다. 첫째, 공식 페이지에서 한 번 더 확인한다. 둘째, 제휴 혜택의 유효기간과 대상, 자동 전환 조건을 반드시 읽는다.

포털에서 광고 페이지가 먼저 뜬다. 광고사는 중간 대행이기 때문에 사은품은 풍성할 수 있지만, OTT 번들은 공식과 다를 수 있다. 주소 출처가 불명확한 링크모음은 특히 주의가 필요하다. 최근에는 최신영화 무료보기, 넷플릭스 무료보기 같은 문구로 유도한 뒤 비정상 앱 설치나 카드 정보를 요구하는 피싱 사례가 늘었다. 합법적 무료는 체험판, 프로모션 코드, 통신 제휴 범위에서만 가능하다. 이 선을 넘는 서비스는 결국 계정 정지나 법적 위협으로 돌아온다.

실전에서 가장 유용한 주소군은 세 가지다. 각 통신사 혜택·이벤트 허브, IPTV 공식 공지·공지 아카이브, OTT의 파트너십 안내 페이지다. 여기에 카드사 제휴관과 멤버십 포인트몰을 더하면 누락이 줄어든다. 예를 들어 SKT T멤버십 앱에서 Wavve 부가 혜택 공지를 보고, B tv 고객센터 공지에서 셋톱 연동 범위를 확인하고, Wavve 공식 사이트의 파트너 공지에서 쿠폰 전환 방식을 읽는 식이다.

## 합법에 기반한 무료에 가깝게 보기

최신영화 무료보기라는 말은 통신 업계에선 보통 두 가지를 뜻한다. 하나는 VOD 쿠폰이다. 신작 프리미어에 해당하는 유료 콘텐츠를 포인트로 상쇄한다. 다른 하나는 OTT의 체험판이나 특정 기간 무료 프로모션이다. 전자는 IPTV 번들에서 자주 제공되고, 후자는 OTT가 신규 시즌이나 대작 공개 타이밍에 푼다. 체감상 신작 VOD는 4천원대에서 1만원대 초반까지 포진해 있어, 월 1~2편 정도는 쿠폰으로 해결 가능하다.

여기서 중요한 덧셈과 뺄셈이 있다. 영화 두 편을 쿠폰으로 본 대신, 번들에 포함된 OTT를 한 달 내에 꾸준히 쓸 수 있느냐다. 체험판만 돌려보겠다는 생각으로 계정을 만들면 잔여 기간을 놓치거나 자동 결제로 넘어가곤 한다. 실사

용 경험상, 한 번에 두 OTT 체험판을 열기보다, 한 달 단위로 시차를 두는 편이 콘텐츠 과포화를 피하고 돈도 아낀다.

## 현실 사례에서 배우는 선택법

작년 겨울, 초등 아이 둘인 가정에서 넷플릭스와 디즈니플러스를 동시에 원했다. 기존은 Olleh tv 중간 등급+넷플릭스 정기결제였다. 상담 후에는 U+tv 상위 등급+넷플릭스 번들로 이동했다. 이유는 셋톱에서 디즈니플러스 앱 구동이 빠르고, LG의 키즈 메뉴가 직관적이었기 때문이다. 대신 디즈니플러스는 카드사 프로모션 6개월권을 활용했다. 총월액은 오히려 줄었고, 리모컨 버튼 한 번으로 전환이 되어 어른의 피로도도 낮아졌다.

반대로 1인 가구 직장인은 IPTV를 과감히 낮추고, 크롬캐스트 4K로 OTT를 통합했다. 인터넷 품질을 최우선으로 올리고, OTT는 티빙과 넷플릭스를 시즌 따라 번갈아 구독했다. 지상파 실시간은 티빙이 메워졌고, 뉴스는 유튜브 클립으로 충분했다. 연간 총액을 비교하면 같은 인터넷 회선 기준으로 20% 이상 절감됐다.

## 가입 전 체크리스트

- 내 시청 패턴을 수치로 적는다. 실시간 채널 시청 비중, OTT 주 1회 이상 쓰는 앱, 월 신작 영화 시청 횟수.
- 집의 TV와 사운드 장비 스펙을 확인한다. 4K HDR, 돌비 지원 여부, HDMI 포트 여유.
- 현재 결합 가능한 가족 회선, 멤버십 등급, 보유 제휴카드를 정리한다.
- 이미 쓰는 외부 스트리밍 기기가 있다면 셋톱 품질보다 번들 가격을, 없다면 셋톱 앱 구동성·리모컨 편의성을 우선 고려한다.
- 이벤트 유효기간과 자동 전환 조건, 위약금·이전설치 정책을 문서로 남겨둔다.

## OTT별 관전 포인트

넷플릭스는 계정 공유 정책 강화 이후, 번들로 이동하는 수요가 늘었다. IPTV 번들은 주로 스탠다드 기준이며, 프리미엄 업그레이드 시 추가금이 붙는다. 화질과 음향을 중시한다면 추가금이 합리적일 수 있다. 다만 거실 TV 한 대만 쓴다면 스탠다드로 충분한 집이 더 많다. 셀룰러 데이터 차감은 이슈가 아니지만, 모바일로 많이 본다면 통신사 무제한 요금제의 속도 정책을 체크하는 편이 좋다.

디즈니플러스는 가족 단위와 프랜차이즈 팬에게 강하다. IPTV 셋톱에서 앱 구동 안정성 차이가 있으니, 실제 데모를 매장이나 지인 댁에서 확인해보면 좋다. 넓은 색영역을 살릴 TV가 있다면 영상 체감이 커진다. 시즌 대작 공개 전후로 카드·포인트 프로모션이 종종 붙는다.

티빙과 Wavve는 국내 지상파와 케이블 드라마, 예능, 스포츠의 비중이 높다. 실시간 채널과 VOD 모두에서 국내 편성력이 탄탄하다. 통신 제휴가 강해 번들로 체감가를 낮추기 쉽다. 다만 리그 중계권은 해마다 흔들리므로, 특정 스포츠가 중요하다면 시즌 직전에 새로 확인하자.

애플TV+는 오리지널의 완성도가 높고, 4K HDR·돌비비전 레퍼런스처럼 쓴다. 번들보다는 기기 구매 프로모션과 묶이는 경우가 많다. 애플 기기가 집에 많다면 심리스 경험이 좋고, 아니라면 한 시즌 몰아보고 쉬는 구독법이 효율적이다.

쿠팡플레이는 커머스 멤버십 안에 들어가 체감이 저렴하다. 다만 IPTV 번들보다는 계정 로그인형으로 셋톱 앱을 쓰는 흐름이 잦다. 스포츠 대형 중계권의 변동성이 커 시즌 대비 확인이 필수다.

왓차는 영화 아카이브와 큐레이션이 강점이다. 대규모 번들보다는 기간 한정 할인과 카드 포인트 전환으로 비용을 깎는 편이 일반적이다.

## 안전한 링크모음, 이렇게 구축한다

광고 링크를 따라다니다 보면, 혜택 조건이 어디서 바뀌었는지 놓치기 쉽다. 가장 실용적인 방법은 스스로 신뢰할 수 있는 링크모음을 만들어 두는 일이다. 북마크 폴더를 만들고, 통신 3사의 혜택 허브, 각 IPTV 공지, 주요 OTT 이벤트·파트너 페이지를 저장한다. 주소가 바뀌면 포털 검색 결과보다, 기존 북마크에서 리다이렉트 안내를 따라가는 편이 안전하다.

예를 들어 SKT는 T다이렉트샵 이벤트 허브, SK브로드밴드 공지 게시판, B tv 앱 공지 영역, Wavve 파트너 페이지 순으로 묶는다. KT는 KT닷컴의 혜택관, 올레tv 공지, 티빙의 공지·이벤트 페이지를 함께 둔다. LG U+는 멤버십 혜택관, U+tv 공지, 넷플릭스·애플TV+의 파트너 페이지를 모은다. 카드는 내가 쓰는 2~3개만 고르고, 문화·통신 카테고리 프로모션 탭을 저장한다.

이렇게 만든 링크모음은 가족에게도 공유한다. 특히 자동 결제 전환일, 체험 종료일, 번들 유지 조건을 달력에 적어 두면, 불필요한 과금이 확 줄어든다.

## 합법 무료 혹은 거의 무료를 만드는 다섯 가지 실전 팁

- 체험판은 한 달 단위로 순환한다. 같은 달에 두 OTT를 열지 말고, 대작 공개 일정에 맞춰 한 개씩 순서대로 쓴다.
- VOD 쿠폰은 신작에 아끼지 말고 쓴다. 구작은 OTT에 들어오는 주기가 빨라, 돈을 주고 볼 이유가 줄었다.
- 카드 포인트, 통신 멤버십 포인트는 OTT 상품권 전환이 가능할 때 즉시 소진한다. 유효기간이 짧고, 가치가 떨어지기 쉽다.
- 가족 결합으로 생긴 번들을 계정 공유 정책과 맞춘다. 불법 공유가 아닌, 동일 가구 허용 범위 안에서 기기 등록을 최적화한다.
- TV 네이티브 앱과 셋톱, 외부 스트리머를 비교해 더 좋은 화질 경로를 고르고, 나머지는 과감히 지운다. 실행 시간을 줄이면 실제 시청 빈도가 오른다.

## 합정과 해결책

첫 번째 함정은 자동 전환이다. 3개월 무료가 끝나면 정가로 전환된다는 한 줄을 놓쳐서, 6개월 이상 과금되는 [링크모음](#) 사례를 많이 본다. 해결은 간단하다. 체험 등록 직후 알림 앱에 종료 3일 전 메모를 만든다. 일부 서비스는 등록 직후에도 취소 예약을 걸 수 있다.

둘째는 번들 중복이다. 예를 들어 인터넷 번들에 포함된 Wavve를 모르고, 모바일에서 별도 결제를 유지하는 경우다. 동일 이메일이나 휴대폰 번호로 로그인하면서 결제가 다른 경로로 나가면 감지하기 어렵다. 해결하려면 통신요금 청구서의 부가서비스 항목과, 각 OTT 앱 내 결제 내역을 한 번에 대조한다.

셋째는 품질 저하다. 4K TV인데 1080p로만 재생되는 문제가 자주 발생한다. 셋톱의 해상도 설정, TV의 HDMI 입력 모드(고속 모드), OTT 앱의 화질 자동 설정, 공유기의 대역폭 한계가 원인이다. 해결은 순서대로 점검한다. 가능하면 유선 LAN으로 연결하고, 공유기와 셋톱 사이 거리를 줄인다. IPTV의 QoS 정책 때문에 같은 회선이라도 실시간 채널에 우선순위가 갈 수 있다는 점도 머릿속에 두자.

넷째는 이동 설치와 위약금이다. 이사 시즌에 회선을 옮기면, 번들 구성과 약정이 다시 계산되는 경우가 있다. OTT 번들이 끊기거나 약정이 초기화되는 일이 생긴다. 이사 날짜가 잡히면 최소 2주 전에 이전설치를 예약하고, 번들 유지 조건을 재확인한다.

다섯째는 가정 내 합의다. 넷플릭스 무료보기 같은 자극적 문구를 보고 무턱대고 계정을 만들면, 가족 간 시청 목록이 엉키고, 추천이 망가진다. 사용자 프로필을 미리 나누고, 리모컨 단축 버튼을 어디에 할당할지 합의하면 작은 마찰을 줄인다.

## 언제 IPTV 중심, 언제 OTT 중심인가

IPTV 중심이 유리한 경우는 세 가지다. 실시간 채널, 특히 지역 채널과 홈쇼핑 비중이 높을 때, 연로한 가족이 리모컨과 음성 명령 중심의 사용을 선호할 때, 영화 VOD 쿠폰을 꾸준히 소진할 자신이 있을 때다. 반면 OTT 중심은 1~2인 가구, 지상파 실시간 의존이 낮고, 시리즈 몰아보기를 즐기는 패턴, 외부 스트리머나 스마트 TV 앱 활용도가 높을 때 강하다.

두 체계를 혼용할 때는 중복을 줄이는 게 핵심이다. 예를 들어 스포츠 실시간을 티빙으로 해결한다면, IPTV 채널 팩을 굳이 높일 필요가 없다. 반대로 IPTV 상위 팩을 유지한다면, 국내 종편·지상파 중심 OTT를 줄여도 된다. 번들은 많을수록 좋아 보이지만, 실제로는 콘텐츠 피로와 비용 누수가 쌓인다.

## 데이터, 캡처, 공유 문제

모바일로 시청이 많다면, 데이터 정책도 확인한다. 일부 통신 요금제는 특정 OTT에 한해 데이터 프리나 우선 속도 정책을 제공한다. 1080p 영상은 대략 시간당 3GB, 4K는 7~10GB 수준의 데이터가 든다. 와이파이 환경을 전제로 하되, 출퇴근길 시청이 잦다면 초과요금 방지 기능을 켜는 편이 좋다.

화면 캡처와 오프라인 저장은 서비스 정책을 따른다. 신작 영화의 오프라인 저장은 기기 수와 기간에 제한이 있다. 여행 전날 미리 내려받고, 기기 교체를 갖게 하지 않는 것이 안전하다. 가족과의 계정 공유는 허용 범위 안에서 관리하되, 비밀번호 공유는 최소화한다. 최근에는 계정 공유 정책이 강화돼, 위치와 동시 재생 규정이 더 빽빽해졌다.

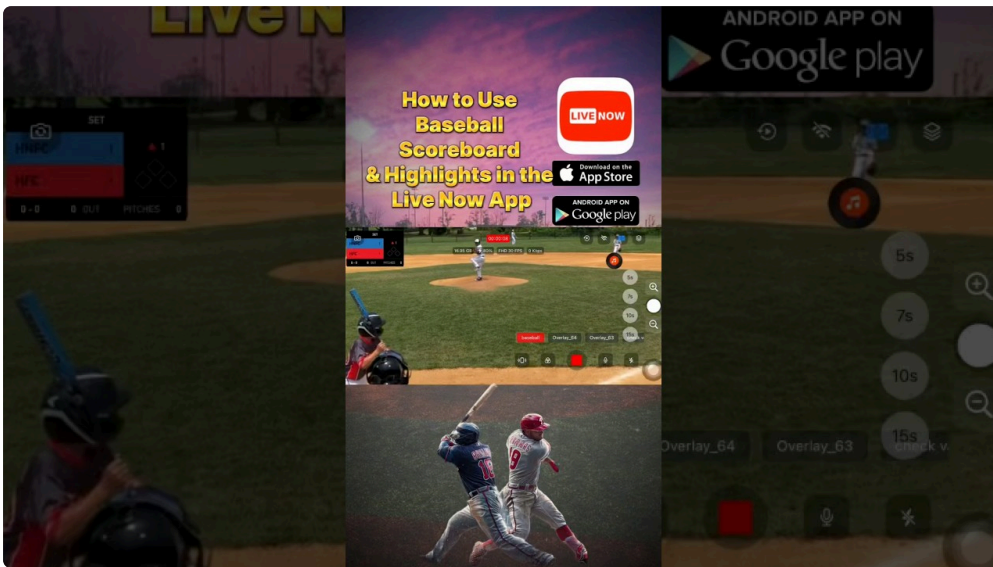
## 최종 판단을 돕는 간단 비교 메모

- 지상파·국내 예능·드라마가 중심이면 티빙·Wavve 번들을 먼저 본다.
- 글로벌 영화·다큐·오리지널 퀄리티를 가장 중시하면 넷플릭스, 애플TV+를 조합한다.
- 유아·키즈 콘텐츠 비중이 크면 U+tv의 키즈 메뉴와 디즈니플러스 호환성을 체크한다.
- 스포츠가 핵심이면 시즌별 중계권을 확인해 IPTV 상위 팩과 OTT 스포츠 패스를 섞는다.
- 영화 신작을 월 1~2편 꼭 본다면 IPTV VOD 쿠폰이 풍부한 쪽을 고른다.

## 믿을 수 있는 사이트 주소모음, 이렇게 유지한다

정기적으로 혜택을 점검하려면, 폴더 이름을 분기 단위로 만들고, 과거 스크린샷을 모아두는 게 도움이 된다. 이벤트 페이지는 사라지기 쉬워서, 조건을 캡처해 두면 분쟁이나 상담 시 유리하다. 주소모음을 만들 때 출처를 한 줄씩 적어 둔다. 예: "KT 공식 혜택관, 2026-02, 신학기 프로모션". 이렇게 메모를 붙여두면, 1년 뒤에도 어떤 링크가 살아 있고 무엇을 대체해야 하는지 감이 온다.

사족 같지만 중요한 조언이 하나 있다. 최신영화 무료보기, 넷플릭스 무료보기 같은 키워드로 유입되는 비공식 사이트는 대부분 과장된 문구를 쓴다. 정상적인 무료는 체험판과 이벤트 범위를 벗어나지 않는다. 그 선을 넘는 링크 모음은 언젠가 비용이나 보안 이슈로 돌아온다. 합법의 테두리 안에서, 제휴와 쿠폰을 촘촘히 엮는 편이 길게 보면 훨씬 큰 이득이다.



## 맷음말 대신, 한 달만 실험해 보기

모든 걸 완벽하게 설계하려 들면 출발이 늦어진다. 아래 순서를 추천한다. 첫 달은 현재 장비와 요금, 주소모음을 정리한다. 둘째 달은 가장 보고 싶은 OTT 하나를 번들 혹은 체험으로 붙이고, 셋톱 앱 성능과 TV 네이티브 앱을 비교한다. 셋째 달은 VOD 쿠폰으로 보고 싶은 신작 두 편을 소진한다. 이 3개월만 지나면 내 집에 맞는 균형이 보인다.

IPTV, 통신사, OTT의 제휴 혜택은 계속 변한다. 변하는 건 위험이 아니라 기회다. 정기적으로 링크모음을 돌고, 이벤트의 언어를 읽는 습관이 있다면, 비용은 내려가고 만족도는 오른다. 리모컨을 잡는 시간이 즐겁고 가벼워지는 것, 그게 우리가 찾는 최종 혜택이다.