

온라인 베팅 시장이 커지면서 토토사이트는 사용자 유입을 위해 각종 프로모션을 쏟아낸다. 가입 보너스,페이백, 친구 추천 리워드, 특정 경기 대상 배당 강화 같은 문구가 시선을 끈다. 이벤트만 잘 활용하면 실질적인 이득을 챙길 수 있지만, 조건을 놓치면 오히려 추가 입금, 과도한 베팅, 출금 제한으로 이어진다. 몇 년 동안 제휴 문의 검토, 커뮤니티 제보 모니터링, 환전 대기 사례 대응을 겪으며 확실해진 점이 있다. 이벤트를 이익으로 바꾸는 핵심은 욕심보다 규정 읽기와 구조 파악이다. 아래 항목들을 차근차근 점검하면 불필요한 손실을 피할 확률이 크게 높아진다.

이벤트가 달콤하게만 보이지 않는 이유

운영사는 이벤트를 비용이 아니라 투자로 본다. 결국 베팅액을 늘리거나 장기 잔존율을 높이는 장치로 설계한다. 그래서 표면의 금액보다 이면의 회전 요구량, 최소 배당, 경기 제한, 특정 마켓 제외, 출금 보류 트리거가 복잡하게 얽힌다. 세부 규정 한두 줄이 전체 수익률을 뒤집는 경우가 흔하다.

예를 들어 신규 10만 원 보너스의 회전 요구량이 10배라면, 실질적으로 100만 원의 유효 베팅을 해야 한다. 평균 마진 6 percent인 마켓에 100만 원을 굴리면 기대 손실은 약 6만 원, 여기에 변동성까지 고려하면 단기 손실 폭은 더 커질 수 있다. 반대로 회전 요구량이 3배, 배당 제한이 완화된 이벤트는 소액 분산으로도 기대값을 맞출 여지가 생긴다. 즉 같은 10만 원이라도 조건에 따라 의미가 완전히 달라진다.

이벤트 유형별로 숨어 있는 조건

가장 흔한 유형 몇 가지를 실제 운영 구조 관점에서 짚어보자. 유형은 제목보다 조건이 말해 준다.

가입 첫 입금 매칭은 퍼센트와 상한, 회전 요구량을 함께 본다. 입금 10만 원에 100 percent 매칭이면 총 원금은 20만 원이 된다. 회전 5배라면 100만 원 유효 베팅을 해야 하고, 보너스만 회전 대상인지, 본금 포함 회전인지에 따라 난도가 달라진다. 본금 포함 회전이면 진입 장벽이 더 높아진다.

페이백은 손실액 기준인지 총 베팅액 기준인지 구분해야 한다. 손실액 기준 10 percent 페이백은 특정 주간 손실 20만 원에 대해 2만 원을 돌려준다. 다만 주간 누적 이익일 때는 페이백이 0이거나, 페이백 수령 시 추가 회전 조건이 붙는 경우가 많다. 페이백이 현금성인지, 보너스 잔액인지도 따로 본다.

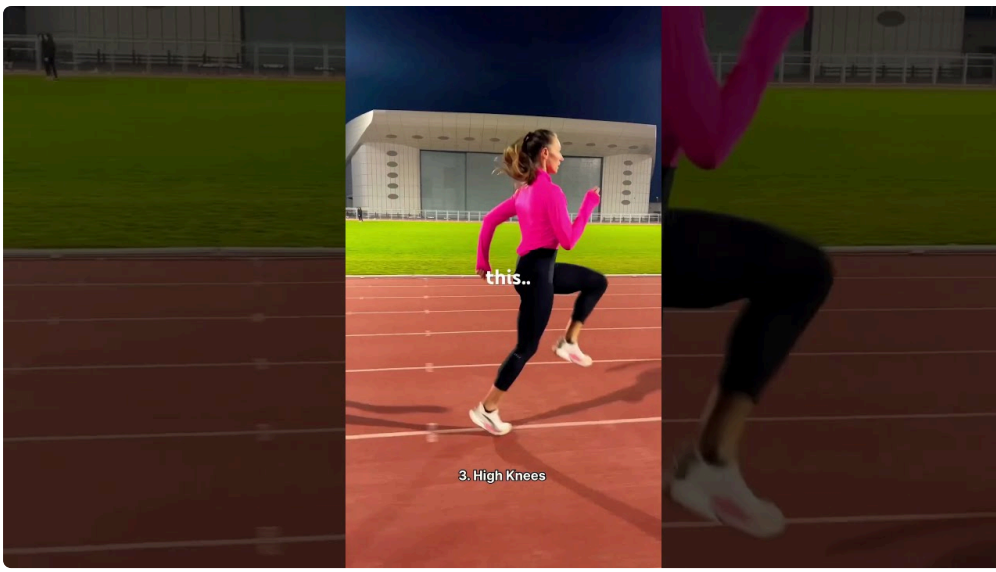
추천인 리워드는 두 사람 모두의 회전 패턴에 영향을 준다. 피추천인이 특정 기간 내 입금과 회전을 충족해야 추천인에게 포인트가 들어오고, 이후에도 월간 활동 유지 요건이 숨어 있는 사례가 보인다. 일부 사이트는 추천 보너스 악용을 이유로 다계정으로 의심되면 양쪽 모두를 정산 보류한다.

특정 리그 배당 강화는 상향된 배당만 회전에 반영되거나, 마켓 한정도 붙는다. 프리매치만 인정하고 라이브 제외, 핸디캡은 인정하되 오버언더 제외처럼 세분 규정이 많다. 평소 즐기는 마켓이 제외 대상이라면 실전에서 체감할 메리트가 급감한다.

미션형 출석 이벤트는 소소해 보이지만 누적 보상 구간에 출금 제한 같은 변수가 섞인다. 예를 들어 14일 연속 달성 시 보너스 일괄 지급, 보너스는 2배 회전 후 출금 가능, 연속성 끊기면 누적 보상 초기화 같은 조건이 붙는다. 끊김 관리가 어렵다면 굳이 장기형을 무리할 필요가 없다.

합법성, 관할, 약관 우선순위

이벤트를 보는 눈은 화려한 배너보다 이용 약관의 우선순위를 따진다. 몇 가지 포인트가 핵심이다.



관할과 면허는 분쟁 시 해석 기준이 된다. 쿠라카오, 몰타, 지브롤터 등 면허 명시가 있어도 실제 감리 강도가 다르고, 감독 기관에 민원 넣는 실효성도 차이가 있다. 면허 번호와 발급 기관 조회 링크가 작동하는지 확인하고, 라이선스 홀더와 결제 처리 법인의 상호가 일치하는지 기본 대조를 해 본다.

약관 우선순위에서 프로모션 규정은 일반 약관보다 우선 적용되기도 한다. 다만 부당 변경 조항이 있으면 문제가 된다. 시행 중인 이벤트의 조건을 예고 없이 불리하게 바꿨다면 분쟁 포인트가 된다. 히스토리 로그를 남기는 사이트는 상대적으로 신뢰를 준다.

KYC와 AML 정책은 출금 시점의 관문이다. 여권, 신분증, 주소 증빙, 결제 수단 소유 증빙을 요구하는데, 이벤트 남용 방지 명목으로 강화되기도 한다. 합리적인 수준인지, 제출 기한과 대기 시간을 공지하는지 체크한다. KYC가 법적 의무인 경우도 있어 무조건 불만만 제기하기보다, 요청 범위가 과도한지 아닌지를 가늠해야 한다.

입출금 정책의 디테일

현장에서는 입금은 쉽게, 출금은 느리게가 고전적 패턴이다. 하지만 모두 동일하진 않다. 이벤트 참여 전 아래 단서들을 확인하면 체감이 달라진다.

최소 출금 한도와 수수료 구조가 미세하게 손익을 바꾼다. 5만 원 미만 출금에 수수료 5천 원 같은 규정은 잦은 출금을 비경제적으로 만든다. 주 1회 무료, 추가 출금 유료 같은 캘린더형 제한도 존재한다.

출금 대기 사유 코드는 구체적일수록 좋다. 단순 심사 중이 아니라, 회전 미충족, 동일 IP 다계정 의심, 카드 결제 차지백 위험 등으로 분류해 주면 대응이 빨라진다. 반대로 사유를 뭉텅그려서 통보하는 곳은 분쟁 소지가 크다.

결제 채널의 안정성이 이슈가 된다. 암호화폐 전송을 쓰는 경우 체인 혼잡과 환율 변동이 지갑 반영 시점에 영향을 준다. 트래블 룰 적용으로 KYC를 더 엄하게 요구할 수 있다. 국내 간편결제는 제3자 결제대행사를 거치는데, 해당 채널의 가동 중단이 잦으면 출금이 지연될 수 있다. 이벤트 종료 직후 출금 요청이 몰리는 시간대도 피하는 것이 유리하다.

롤오버, 배당 제한, 마켓 제외한 상호작용

보너스의 가치는 회전 요구량 수치 하나로 끝나지 않는다. 회전 계산식, 인정 배당 범위, 제외 마켓이 결합해 실제 난도가 결정된다.

보너스 금액의 n배 회전인지, 보너스+본금 합산의 n배인지 먼저 구분한다. 10만 원 보너스, 5배 회전이 보너스 기준이면 50만 원, 합산 기준이면 100만 원이 필요하다. 차이는 두 배다.

최소 배당 제한 1.7 같은 규정은 기대값을 낮춘다. 낮은 **먹튀검증 필터링** 배당 마켓에서 변동성을 줄이는 전략이 붕쇄되면, 고배당을 억지로 택해야 하고 변동성이 커진다. 회전은 채울 수 있어도 원금 보존률이 나빠진다.

마켓 제외는 흔히 아웃라이트, 아시안 핸디, 일부 e스포츠를 빼는 형태로 나온다. 라이브 제외시에는 프리매치만 가능해 타이밍 조절이 어렵다. 오버언더만 인정, 코너킥 제외 같은 세부 조합도 보인다. 평소 통계적 우위가 있는 마켓이 제외라면, 보너스 수령 자체가 비경제적일 수 있다.

보너스의 실질 가치를 계산하는 간단한 방법

복잡한 모델이 아니라도 대략의 기대값을 가늠할 수 있다. 경험상 아래 방식으로 걸러도 절반은 판정이 난다.

보너스 순수 금액에서 사이트 마진을 감안한 회전 손실 기대치를 뺀다. 마진 5 to 7 percent, 회전 3 to 10배 범위가 흔하다. 예를 들어 보너스 10만 원, 회전 5배, 평균 마진 6 percent면, 유효 베팅 50만 원의 기대 손실 3만 원. 보너스가 현금성이고 출금 페널티가 없다면 기대 순익은 약 7만 원 근처다. 물론 변동성으로 실제 결과는 크게 흔들린다.

최소 배당 제한이 1.7 이상이라면 변동성 프리미엄을 1 to 2 percent 포인트 추가로 본다. 같은 조건이라도 체감 손실이 커지므로 기대 순익을 보수적으로 줄인다.

부분 현금화가 가능한가도 중요하다. 보너스를 포기하고 본전만 출금이 가능한 구조면 하방이 방어된다. 반대로 보너스 수령 순간부터 본금까지 일괄 롤오버라면, 하방이 노출된다.

운영사 신뢰도 체크포인트

겉보기에 깔끔한 UI, 화려한 메인 배너보다 뒤를 본다. 오래된 도메인이라도 소유권이 자주 바뀌면 의미가 없고, 반대로 신생이라도 응대 품질이 뛰어난 곳이 있다.

도메인 연혁은 WHOIS나 아카이브로 대략 파악 가능하다. 생성 시점, 네임서버 변경 이력, 브랜드 이전 패턴을 본다. 동일 로고인데 운영 주체가 바뀐 흔적이 있으면 주의한다.

SSL, 쿠키 정책, 개인정보 처리방침 업데이트 이력은 기본이다. 정책 문서가 템플릿처럼 복붙된 흔적이 있는지, 법적 책임 소재가 모호한지 읽어본다.

고객센터 반응 속도를 테스트한다. 주중 낮, 주말 밤, 결승전 같은 피크 타임에 각각 문의를 던져 평균 응답 시간을 재본다. 단답형 매크로만 반복하는지, 규정 해석을 구체적으로 제시하는지로 숙련도를 가늠할 수 있다.

후기 분석은 감정 대신 패턴을 본다. 단기간에 칭찬 글만 폭증하면 마케팅 의심, 시세 변동과 무관한 동일 문구 반복은 바이럴 흔적이다. 반대로 비판이 꾸준히 축적되고, 운영사가 공개적으로 해결 과정을 남기는 경우는 긍정 신호다.

제3자 인증 배지의 진위를 확인한다. 클릭하면 검증 페이지로 이동해야 한다. 정적인 PNG 이미지만 걸어둔 배지는 신뢰 근거가 약하다.

먹튀검증 커뮤니티를 보는 법

먹튀검증 정보를 수집하는 커뮤니티와 블로그는 많다. 단, 절대적 기준이 아니다. 제보는 경험의 단면일 뿐이고, 상업적 이해관계가 섞일 수 있다. 여러 출처를 비교하고, 사실 확인 가능한 부분만 취한다. 예를 들어 twellmall.com 같은 정보 허브를 포함해 복수의 레퍼런스를 나란히 열고, 공통으로 지적하는 항목과 상충하는 항목을 나눠 본다. 공통 분모가 많은 이슈는 실제 리스크일 확률이 높다. 상충 보고가 많다면, 시기별로 운영사가 정책을 바꿨거나, 개별 사례의 사정이 엮였을 가능성을 열어둬야 한다.

먹튀 사례를 해석할 때는 금액 구간과 경위가 중요하다. 소액 다회 출금은 문제 없었는데, 단일 대액 출금에서 보류된 패턴, 특정 리그 조작 이슈가 터진 주간의 대량 보류, 동일 IP 신고로 휘말린 사례 등 맥락을 붙여 읽어야 한다. 단

순히 먹튀라는 단어만 보고 결론 내리면 정보 노이즈가 너무 크다.

위험 신호를 조기에 포착하기

경험적으로 이벤트 참여 전후로 특히 경계하는 신호들이 있다. 언뜻 사소하지만 자주 맞아떨어졌다. 계정 생성 직후 과도한 보너스 제안을 DM으로 푸시하거나, KYC 면제를 미끼로 빠른 입금을 권유하면 경계한다. 약관에 보너스 리셋이나 몰수의 요건이 포괄적 표현으로만 채워져 있으면 해석 재량이 넓다. 정산 담당과 고객센터가 서로 다른 설명을 내놓는 상황도 위험하다. 결제 수단 변경이 잦고, 공지 없이 수수료가 바뀌는 사이트 역시 장기 신뢰도가 떨어진다.

개인정보와 기기 보안

이벤트에 혹해 무심코 작성한 개인정보가 다음 문제의 단초가 되는 경우가 있다. 휴대폰 번호를 여러 사이트에 남겼다가 스팸과 피싱이 폭증하는 일이 심심치 않다. 2단계 인증, 앱 권한 관리, 피싱 도메인 식별 같은 기본 보안 습관은 귀찮아도 필수다. 브라우저 자동완성에 카드 정보를 저장하지 말고, 동일 비밀번호 재사용을 끊는다. 특히 KYC 서류를 제출할 때는 워터마크와 제출 목적 표기를 사진에 삽입해 재사용을 어렵게 만든다.

책임 베팅과 예산 프레이밍

이벤트는 심리를 자극한다. 사람은 손실 회피 본능 때문에, 회전이 조금만 남았다는 이유로 추가 입금을 합리화한다. 이런 상황을 막으려면 이벤트 수령 전에 예산과 스톱 조건을 문장으로 적어둔다. 예를 들어 주간 베팅 총량 상한, 손실 15 percent 도달 시 보너스 포기, 회전 60 percent에서 변동성 확대 금지 같은 자가 규칙을 둔다. 규칙은 간단해야 지킨다. 장부는 베팅 내역과 잔액 변화, 출금 신청과 처리 시점을 최소 단위로 기록한다. 2주만 꾸준히 기록해도 감각이 달라진다.

실제 시나리오로 보는 위험과 대응

신규 가입 보너스 200 percent, 최대 30만 원. 표면만 보면 압도적인 혜택처럼 느껴진다. 세부를 읽어보니 보너스 +분금 합산 12배 회전, 최소 배당 1.8, 라이브 제외, 특정 리그 제외, 단일 베팅 최대 5만 원 제한, 출금 전 KYC 필수다. 총 원금 45만 원, 회전 요구 540만 원. 마진 6 percent로 단순 계산하면 기대 손실 32만 원. 보너스 30만 원을 받아도 기대값이 마이너스다. 여기에 변동성까지 고려하면 하방이 훨씬 크다. 이런 구조라면 이벤트를 수령하지 않는 편이 합리적이다.

반대로 페이백 10 percent, 주간 손실 기준, 현금성, 회전 없음. 이 경우는 전략이 달라진다. 평소 <https://twellmall.com/> 하우스 에지 4 to 5 percent 마켓에서 분산을 줄여 운영하면, 손실 주간에 한해 일부 회수 효과가 있다. 단, 이익 주간에는 혜택이 없으니 총합을 장기 데이터로 판단해야 한다. 페이백을 받기 위해 손실을 일부러 확정하는 행동은 피한다.

짧은 체크리스트

- 이벤트 페이지에서 회전 기준 대상 금액이 보너스만인지 합산인지 확인했는가
- 최소 배당, 제외 마켓, 프리매치/라이브 제한을 읽고 본인 스타일과 맞는가
- 출금 수수료, 최소 출금, 주간 출금 한도, 피크 타임 지연 공지를 확인했는가
- KYC 요구 서류 목록과 처리 소요 시간, 재요청 조건을 문의로 재확인했는가
- 먹튀검증 커뮤니티와 공식 공지를 함께 대조해 공통 경고 신호가 있는가

참여 절차, 이렇게 끊어서 진행하기

- 수령 전, 시뮬레이션으로 기대값을 계산하고 적정 예산과 스톱 조건을 문서로 적는다
- 고객센터에 규정 해석이 애매한 부분 2 to 3가지를 미리 질문해 답변을 보관한다
- 초기 베팅은 최소 단위로 조건 해석이 실제 정산에 어떻게 반영되는지 테스트한다
- 중간 점검 때 회전 진척, 변동성, 잔여 조건을 보고 수령 유지 또는 보너스 포기를 결정한다
- 출금은 피크 타임을 피해 신청하고, 영수증과 타임스탬프를 캡처해 분쟁 대비 자료를 쌓는다

자주 놓치는 사소하지만 중요한 것들

프로모션 중복 불가 규정은 의외로 큰 변수가 된다. 소액 출석 보너스를 받아둔 상태에서 대형 매칭 보너스를 열 수 없거나, 반대로 소액을 포기하지 않으면 대형 보너스가 막힌다. 둘 중 무엇이 유리한지, 시작 전에 확정해야 한다. 타 결제 수단으로 입금 시 보너스 무효 같은 조항도 자주 보인다. 카드로 입금했다가 암호화페로 출금 요구 시 보류 될 수 있다. 같은 논리로, 초기 등록한 통장 외의 출금을 막는 경우도 있다.

계정 공유 조항은 요즘 더욱 엄격하다. 가족이 같은 집에서 접속해도 IP가 동일하면 의심 플래그가 선다. 계정 보안을 이유로 정지한 뒤, KYC로 복구를 안내하는 식인데, 이벤트 수령 중이면 보너스가 몰수될 수 있다. 같은 환경에서 여러 계정을 운용할 계획이었다면 포기하는 편이 현명하다.

최종 판단을 돕는 관점

이벤트는 도구이지 목적이 아니다. 단기 이득만 보고 달리면, 회전 막판에 변동성이 커져 계좌가 버티지 못한다. 아래 관점을 기억해두면 흔들림이 줄어든다. 사이트의 신뢰도와 프로모션의 기대값을 분리해 평가한다. 신뢰도가 높아도 기대값이 마이너스면 참여 가치가 없다. 반대로 기대값이 좋아 보여도 신뢰도가 약하면 출금 리스크로 무의미해진다. 본인의 베팅 스타일과 규정의 궁합을 본다. 낮은 배당에서 잦은 베팅을 하는 타입에게 최소 배당 1.8 제한은 족쇄다. 정보 출처를 다변화한다. 토토사이트 공식 공지, 고객센터 답변, 커뮤니티 제보, 리뷰 사이트, twellmall.com 같은 정보 허브를 나란히 열어 공통점을 찾는다. 통제 가능한 변수에만 에너지를 쓴다. 보너스 구조와 자금 관리, 베팅 선택은 통제 가능하지만, 판정 논란이나 서버 장애는 통제 밖이다. 통제 불가능 리스크가 클수록 베팅 강도를 낮춘다.

프로모션은 잘만 다루면 유리한 꿀팁이 된다. 하지만 숫자와 조건이 말하는 신호를 무시하면, 좋은 의도가 고비용 수업료로 바뀐다. 한 번의 화려한 보너스보다, 단단한 규정 이해와 차분한 실행이 계좌를 오래 지켜 준다. 이벤트 버튼을 누르기 전, 위 항목들을 차례로 훑어보자. 작은 습관의 차이가 결과를 크게 갈라놓는다.