

오프라인 기반의 라이프스타일 서비스가 다시 힘을 얻고 있다. 사람들은 가깝고 빠른 편의, 그리고 신뢰할 수 있는 로컬 정보에 돈을 지불한다. 이 흐름에서 오피 관련 커뮤니티와 정보 허브, 예를 들어 오피아트 같은 지역기반 큐레이션의 역할이 커졌다. 실제 이용자 후기를 기반으로 상권을 비교하고, 교통과 영업 시간, 가격대와 혼잡도 같은 디테일을 감안해 선택을 돕는 구조다. 서울과 부산, 대구는 서로 다르게 움직인다. 같은 카테고리라도 최적의 동네, 시간대, 예산, 예약 방식이 달라진다. 현장에서 오래 발품을 팔아본 입장에서, 세 도시의 차이를 구체적으로 풀어본다. 중간중간 오피사이트를 활용할 때 주의할 점도 함께 짚는다.

지역을 고를 때 핵심 프레임

도시마다 상권의 밀도와 이동 동선이 다르다. 목적이 한 가지일 때는 가까움이 왕도지만, 하루 일정을 엮어 여행처럼 움직일 때는 주변 볼거리와 식사, 주차의 난이도까지 한 번에 풀리는 동네가 효율적이다. 또 주말과 평일, 낮과 밤이 완전히 다른 표정을 보이는 곳도 있다. 이 글에서는 다음 네 가지 프레임으로 서울, 부산, 대구를 살핀다. 1) 접근성, 2) 가격대와 구성, 3) 대기시간과 예약 전략, 4) 주변 동선 가치. 목적과 상황에 따라 우선순위를 바꿔 읽으면 된다.

서울, 선택지가 많을수록 전략이 필요하다

서울은 선택지의 바다다. 강남과 여의도, 종로와 홍대, 마포 일대까지 상권이 넓고 깊다. 오피아트 같은 큐레이션이 유용한 이유도 여기에 있다. 정보가 많다고 좋은 선택이 되는 것은 아니다. 몇 번의 실패를 피하는 팁이 실제로 성패를 가른다.

강남권은 가시성이 좋다. 역삼역과 선릉역 사이, 테헤란로 뒷골목에는 다양한 업장이 모여 있다. 대신 피크 시간대의 혼잡이 심하다. 점심 시간 전후, 그리고 18시 이후에는 예약이 촘촘히 차기 때문에 당일 예약은 변수가 많다. 여의도는 직장인 수요로 평일 낮이 강하다. 국회 의사당역과 여의나루역 사이의 블록에서 수요가 몰리는데, 장점은 접근성, 단점은 이벤트성 할인이나 신규 오픈 소식이 강남만큼 빠르게 퍼지지 않는다는 점이다. 종로와 을지로는 연령대가 넓다. 인근의 사무실 밀도가 높고, 야간에 오래 머무는 사람은 상대적으로 적다. 자정 이후로 가면 역으로 선택지가 줄어든다. 홍대, 합정, 상수는 주말 저녁에 대기 시간이 과하게 길어진다. 반대로 월, 화, 수요일 저녁은 생각보다 수월하다. 22시 전후로 빈 타임이 생기는 편이라, 이동 동선을 탄력적으로 조정하면 대기 스트레스를 줄일 수 있다.

예약 전략은 단순하다. 첫째, 출퇴근 러시를 비켜간다. 둘째, 동선이 겹치는 지하철 환승역 대신 한 정거장 옆을 본다. 셋째, 오피사이트의 후기 시간대를 체크한다. 후기의 타임스탬프가 일정 시간에 몰려 있으면 그 시간은 실제로 붐비는 곳이다. 특히 금요일 17시 이후, 토요일 14시에서 18시까지는 대기가 기본값이라 보면 된다. 반대로 일요일 밤은 강남보다 마포, 용산 쪽이 편하다. 직장인 수요가 월요일을 대비해 일찍 귀가하는 패턴이 분명해서다.

가격대는 강남 기준으로 중간 구성의 평균이 체감상 10만 중후반에서 20만 초반 사이에 형성된다. 명확하게 더 높은 가격대도 있지만, 그만큼 공간과 응대, 깔끔함으로 차별화하려는 시도가 보인다. 여의도와 종로는 평균치가 반발자국 낮다. 주차는 강남에서 가장 어렵다. 강남구청역 일대나 역삼의 골목 공영주차장을 활용하면 시간을 절약할 수 있는데, 회전율이 빠른 편은 아니라서 최소 15분 여유를 잡아야 한다. 현장에서 자주 보던 실수는 목적지 앞 도로변 정차를 시도하는 것. 단속이 잦고, 맞은편 차선에서 유턴을 시도하다 시간을 날리기 쉽다.

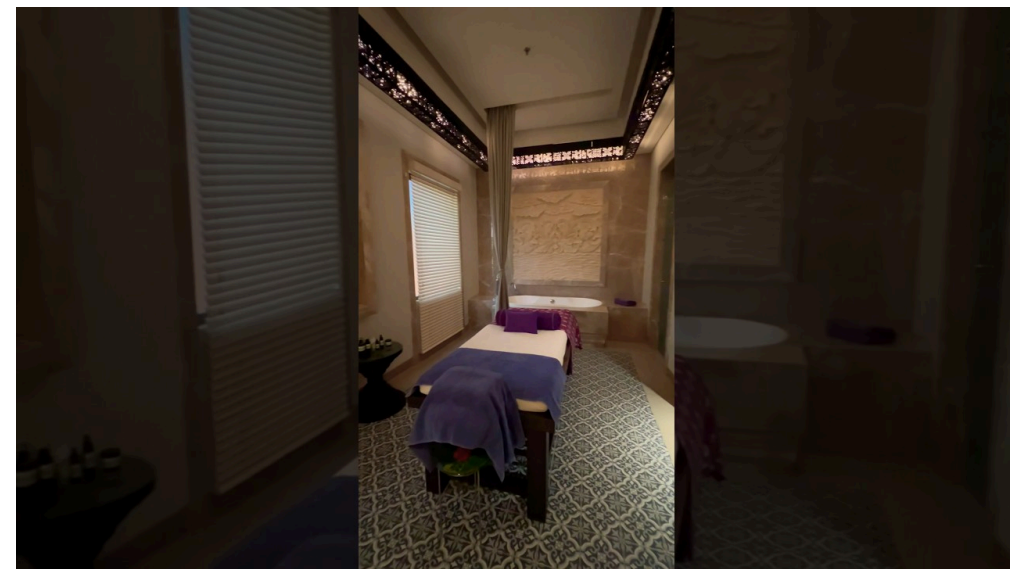
서울의 장점은 피벗이 쉽다는 점이다. 원하는 시간이 맞지 않아도 반경 1에서 2킬로 안에 대체 옵션이 있다. 오피아트 같은 큐레이션을 사용할 때는 키워드로 너무 넓게 검색하기보다, 지하철역 기준 2개 역 범위로 좁히면 효율이 높아진다. 후기는 최신순으로 보되, 동일 필명의 연속 후기나 과장된 슈퍼lative 표현이 많으면 걸러서 본다. 꾸준히 서술과 디테일이 일정한 후기, 예를 들어 방문 시각, 대기 시간, 결제 방식과 공간의 상태를 구체적으로 적은 후기가 현실 반영도가 높다.

부산, 바다와 상권이 함께 움직인다

부산은 바다를 끼고 상권이 늘어서 있어 위성처럼 분산된 서울과 다르다. 해운대와 센텀, 서면, 남포와 자갈치, 연산동과 동래가 주요 축이다. 해운대는 성수기와 비수기의 차가 극단적이다. 여름 휴가철에는 낮부터 외지 수

요가 몰린다. 반대로 10월에서 3월 사이 평일 저녁은 수월하다. 센텀은 업무지구라 깔끔한 공간과 대중교통 접근성이 강점인데, 행사 시즌에는 벅스코 일대가 막힌다. 서면은 부산의 교통 허브다. 1, 2호선 환승이 가능하고 수요층이 넓다. 남포는 관광객 비율이 높아 주말에 붐빈다.

부산에서의 예약 팁은 이동 시간을 넉넉히 잡는 것이다. 바닷길과 도심을 잇는 도로가 한 번 막히면 지하철로 갈아타는 편이 낫다. 해운대에서 서면까지 지하철로 35분 안팎, 자가용으로는 25분에서 50분까지 요동친다. 오피사이트에서 해운대권을 찾을 때는 주차 지원 여부를 먼저 확인하는 편이 낫다. 민원과 불법 주정차 단속이 촘촘해졌다. 해운대구청 일대, 우동 공영주차장, 벅스코 지하주차장 같은 대형 주차시설을 염두에 두고 걷는 거리를 받아들이면 마음이 편하다.



가격대는 서울 대비 5에서 15% 낮게 형성되는 경향이 있다. 서면의 평균이 중간 구성을 기준으로 10만 초중반에서 10만 후반, 해운대와 센텀은 10만 후반에서 20만 초반을 오간다. 공간의 질과 정돈 상태는 해운대, 센텀 쪽이 조금 더 안정적이다. 반대로 서면은 선택지가 많아서 커뮤니케이션 스타일과 세부 옵션을 고르는 재미가 있다. 후기를 볼 때는 “여행 중”이라는 문구가 많은지 살핀다. 외지 수요가 많은 곳은 주간에도 대기 시간이 랜덤하게 길어질 수 있다. 이런 동네는 예약 확정 이후에도 10분 단위로 변동이 생긴다. 이럴 때는 시간을 뺏뺏하게 채우기 보다, 주변 동선을 느슨하게 설계하는 것이 결과적으로 만족도가 높다.

부산의 장점은 사후 일정이 풍부하다는 점이다. 해운대에서는 달맞이길 카페, 미포 철길 산책, 수변 야경까지의 루트가 정석처럼 굴러간다. 서면에서는 전포 카페거리와 푸드골목을 걸들일 수 있다. 일정 전체의 체감 만족도를 올리는 방법은 단순하다. 예약한 동네에서 식사와 산책까지 끝낼 수 있게 묶는다. 이동 스트레스를 덜어야 디테일이 살아난다.

대구, 성실하고 규칙적인 상권

대구의 상권은 성실하다는 표현이 어울린다. 수요의 파동이 비교적 작고, 시간대에 따른 규칙이 분명하다. 동성로와 반월당, 수성구 두산동과 범어, 대구역 일대가 주요 포인트다. 동성로는 젊은층이 많고, 주말 낮에 붐빈다. 반월당은 환승 수요 덕분에 평일 저녁도 일정하게 수요가 있되, 자정이 넘어가면 빠르게 잤다. 수성구는 조용하고 깔끔한 공간이 많다. 차로 이동하는 수요가 집중되어 주차가 쉬운 편이고, 이 점이 만족도를 끌어올린다.

대구의 예약 전략은 보수적으로 잡는 것이다. 원하는 시간대가 있으면 하루 전 미리 확인하고, 당일에는 30분 전 최종 확인을 하는 방식이 안정적이다. 오피사이트에서 대구 후기를 보면 같은 닉네임이 여러 동네에서 꾸준히 활동하는 경우가 있는데, 로컬 유저의 기록이면 신뢰도가 올라간다. 가격대는 중간 구성 기준으로 9만 후반에서 10만 중후반이 체감 평균이다. 서울, 부산 대비 낫다. 공간은 넓고 정돈이 잘 된 편이 많으며, 응대 스타일도 비교적 차분하다.

대기시간 리스크가 낮다보니 일정 설계가 쉽다. 반월당과 동성로 사이 동선은 도보 10분 내외, 반월당에서 수성구 두산동까지는 차량 15분 전후다. 대구는 날씨 영향을 더 받는다. 한여름의 폭염과 한겨울의 한파에 따라 야외 동선이 길어지면 피로도가 급증한다. 이런 계절에는 지하 주차가 편한 건물, 역에서 5분 이내 동선을 우선순위에 두는 것이 유리하다.

지역별 세부 비교, 실제 선택에 도움이 되는 포인트

한 도시를 고를 때 추상적 장단점보다, 일정의 목적과 예산, 이동수단, 동행 여부가 결정적이다. 다음의 압축 비교는 예약 직전에 체크리스트로 쓰기 좋다.

- 접근성: 서울은 지하철 기준 10분 단위로 대체가 쉬움. 부산은 바닷길 정체 변수 큼, 지하철 전환을 염두. 대구는 이동이 단순하고 주차가 수월.
- 가격대: 서울이 상단, 부산은 중간, 대구는 하단. 단, 해운대·센텀은 서울 중하위와 겹침.
- 대기와 예약: 서울 금·토 피크 강함, 일요일 밤 분산. 부산은 성수기·행사 시즌 변동 큼. 대구는 규칙적, 하루 전 예약이 안정.
- 주차 난이도: 서울 강남 최상 난이도, 부산 해운대 성수기 주의, 대구 수성·범어 유리.
- 주변 동선 가치: 부산 해안 루트의 체감 만족도 높음, 서울은 상권별 선택 폭, 대구는 조용하고 깔끔한 마무리가 강점.

오피사이트와 오피아트 활용법, 현장에서 통하는 방식

정보는 많지만, 실행 단계에서 흔히 놓치는 디테일이 있다. 여러 플랫폼을 병행할 수도 있지만, 기준을 하나로 세우면 실패 확률이 줄어든다. 예를 들어 오피아트를 메인으로 삼는다면 최신 후기 비중, 지역 필터의 정밀도, 예약 확정까지의 커뮤니케이션 속도를 체크 포인트로 둔다. 후기의 질을 판별하는 간단한 방법도 있다. 구체적 시간 표기, 결제 방식의 명확성, 공간 컨디션에 대한 디테일, 재방문 의사와 그 이유를 분리해서 적는 후기일수록 현장감이 높다. 반대로 형용사만 많고 수치가 없는 리뷰는 참고만 하고, 동일 단어 반복이 잦거나 비정상적으로 과격 한 표현은 거른다.

모바일 환경에서 오피사이트를 사용할 때는 알림을 켜두는 것이 도움이 된다. 인기 지역의 타임 슬롯이 비면 즉시 알려주는 기능이 있다면 차이를 만든다. 금요일 16시 전후에 한 번, 18시 30분 이후에 한 번, 토요일은 11시와 15시 무렵에 한 번씩만 체크해도 성공 확률이 올라간다. 이 시간대는 취소가 상대적으로 많이 발생한다. 여러 번 새로고침하는 것보다, 두세 차례 타이밍을 잡는 편이 효율적이다.

결제는 가급적 현장 결제와 사전 예약금을 구분해 두는 것이 안전하다. 예약금이 필요한 경우에는 취소 정책을 반드시 확인한다. 시간대 변경이 가능한지, 지연 허용시간이 몇 분인지, 노쇼 처리 기준이 무엇인지 명시된 곳을 선택한다. 정책이 명확하면 쌍방의 스트레스가 줄어든다.

시간대별 전략, 도시별로 다른 최적점

서울에서는 오전 11시 전후가 의외의 골든 타임이다. 점심 이전의 한가한 시간대를 노리면 대기도 적고 선택지도 많다. 직장인 점심시간과 겹치지 않게 13시 30분 이후로 잡는 것도 나쁘지 않다. 퇴근 러시는 피하는 편이 낫다. 20시를 넘기면 강남의 대기는 다시 줄지만, 피로도와 교통을 감안하면 마포나 용산으로 전략적 이동이 합리적이다.

부산은 해가 길어지는 계절에 해운대와 광안리의 일몰 전후가 가장 붐빈다. 18시에서 20시는 피하는 것이 상책이고, 아침 10시에서 12시 사이가 의외로 여유롭다. 서면은 평일 밤 21시 이후가 편안하다. 주말에는 14시와 17시 전후로 대기 폭이 커지므로, 아예 12시 이전 또는 20시 이후로 가르거나, 센텀으로 방향을 틀어 이벤트성 혼잡을 피한다.

대구는 점심 직후와 19시 전후가 고르게 분산된다. 21시 이후에는 빠르게 한산해지는 편이라, 늦은 밤 이동이 싫지 않다면 이 시간대가 최적이다. 동성로에서 시작해 반월당으로 내려오거나, 수성구로 이동해 주차 스트레스 없이 마무리하는 동선이 깔끔하다.

예산과 만족도의 균형 맞추기

예산이 넉넉하지 않아도 만족도가 낮아야 하는 것은 아니다. 본질적으로 사람마다 중요하게 생각하는 포인트가 다르다. 어떤 이는 공간의 청결과 조용함을 1순위로 두고, 어떤 이는 접근성과 신속한 응대를 더 친다. 따라서 예

산을 세 칸으로 나누고 우선순위를 정하면 낭비가 줄어든다.

10만 초중반대에서는 대기 리스크가 약간 있지만, 후기를 세심하게 고르면 만족도를 확보할 수 있다. 이 레인지에서는 오피사이트 후기에서 “재방문 의사 있음” 같은 뭉뚱그린 표현 대신, “다음엔 평일 낮에 다시”처럼 조건부 재방문을 언급하는 리뷰가 더 믿을 만하다. 10만 후반에서 20만 초반 구간은 공간과 응대의 편차가 줄어든다. 서울은 이 레인지에서 강남 대신 여의도·종로, 마포·용산을 보면 효율이 높아진다. 부산은 서면의 상위 옵션, 센텀의 중간 옵션이 이 가격대에 걸린다. 대구는 이 레인지가 상단이어서 깔끔한 선택이 쉽다.

예산을 아끼려다 시간을 낭비하는 경우를 현장에서 가장 자주 본다. 지하철 환승 두 번과 도보 15분, 대기 30분이면 이미 가격 차이를 상쇄하고도 남는다. 그래서 ‘한 번에 끝내기’가 의외로 가성비다. 원하는 시간대가 뽀뽀하면, 같은 가격대에서 덜 붐비는 동네를 고르거나 한 단계 상향해 대기 없는 옵션을 택하는 것이 전체 만족도를 끌어올린다.

후기의 함정과 현실검증

후기를 많이 본다고 정답을 얻는 것은 아니다. 지역색이 다른 만큼 상대평가의 기준도 달라진다. 서울 강남에서의 ‘보통’이 대구에서는 ‘상’일 수 있다. 이 괴리를 줄이는 방법은 세 가지다. 첫째, 같은 지역의 리뷰를 묶어서 본다. 둘째, 동일 업장에 대한 고평가와 저평가를 모두 읽고 공통분모를 찾는다. 셋째, 시간대와 요일을 꼼꼼히 본다. 일요일 낮의 평가와 금요일 밤의 평가는 본질적으로 다른 이야기다.

현장에서 늘 맞아떨어졌던 검증법은 체크리스트의 세부 질문이다. 문의할 때, 정확한 위치 안내의 톤과 속도, 지연 시 허용 범위와 대안 제시가 명확한지 확인한다. 모호한 답변이 반복되면 일정에 변수가 생길 확률이 높다. 반대로 응대가 간결하고, 대기나 변동을 선제적으로 알리는 곳은 이후의 흐름도 정갈하다.

서울·부산·대구, 목적에 맞는 추천 시나리오

출장과 일정이 엮인 경우, 시간 도메인이 가장 중요하다. 서울 여의도·마포 라인은 이동 동선이 짧고 선택지도 충분하다. 회의와 회의 사이 90분의 창이 있다면 여의도역에서 반경 700미터 안에서 해결하는 전략이 안전하다. 강남은 퇴근 러시와 겹치면 지연이 이어진다. 부산의 경우 벅스코 행사 참가자라면 센텀 내부 동선을 추천한다. 지하 연결을 활용하면 날씨와 교통의 변수를 절반으로 줄일 수 있다. 대구에서는 수성구 쪽으로 잡으면 주차와 식사, 마무리까지 매끈하게 이어진다.

여행과 묶는 경우에는 부산의 체감 만족도가 높다. 해운대 일대를 중심으로 오후 늦게 산책과 식사를 먼저 하고, 20시 이후로 예약을 잡으면 대기 부담이 줄어든다. 서울은 주말 관광객 밀도가 높은 홍대 대신 상수·합정 사이의 조용한 블록을 고르면 컨디션 관리가 쉽다. 대구는 동성로를 낮에 소화하고 밤에는 반월당 아래쪽으로 내려오면 한산하다.

예산을 중시하는 경우에는 대구가 안정적이며, 서울에서는 종로와 마포, 부산에서는 서면이 효율적이다. 다만 주말 프라임 타임에는 같은 예산으로 선택지가 줄어드니, 요일을 미는 것이 현명하다.

안전과 매너, 기본을 지키는 것이 결국 이득이다

현장에서 오래보다 보면, 결국 만족도를 결정하는 것은 상대에 대한 배려와 약속을 지키는 태도다. 노쇼는 다음 사람의 시간을 망가뜨리고, 업장은 보수적으로 움직이게 된다. 10분 이상 지연될 것 같으면 미리 알린다. 취소 정책은 존중한다. 후기에도 객관성을 유지한다. 감정적인 표현 대신 사실을 쌓으면 다음 이용자에게 도움이 되고, 생태계 전체가 건강해진다. 오피사이트든 오피아트든, 플랫폼이 신뢰를 축적하는 방식은 결국 사용자들의 작은 행동에서 나온다. 한 번의 좋은 경험이 그 다음 선택을 쉽게 만든다.

도시별 한 줄 판단 기준

어떤 [오피아트](#) 도시를 고를지 마지막 결정을 내려야 할 때, 다음의 간단한 기준을 떠올리면 판단이 빨라진다.

- 서울: 선택지가 많은 대신 변수가 많다. 최신 후기, 시간대 분산, 대체 동선 확보가 승부처다.

- 부산: 성수기와 행사 영향이 크다. 지하철 전환과 주차 계획, 일몰 피크 회피가 핵심이다.
- 대구: 규칙적이고 차분하다. 하루 전 예약, 주차 용이 지역, 늦은 밤 시간대가 안정적이다.

마무리의 판단

좋은 선택은 정보의 양이 아니라 정보의 순서에서 나온다. 지역을 정하고, 시간대를 고르고, 예산을 맞춘다. 그 다음에 오피사이트나 오피아트에서 최신성과 구체성이 높은 후기를 골라 확인한다. 이동 동선을 단순화하고, 변수를 줄이는 예약과 결제 정책을 고른다. 이 여섯 단계만 지키면 서울, 부산, 대구 어디서든 실패 확률이 낮아진다. 도시의 표정은 다르지만, 현장에서 통하는 원리는 비슷하다. 리듬을 앞에서 잡으면, 디테일은 자연스럽게 따라온다.