

부산은 바다가 일상으로 스며드는 도시다. 출퇴근길에 광안대교를 스치거나, 업무 미팅을 해운대에서 잡아두고 조금 일찍 나가 모래사장 한 바퀴를 걸을 수 있다. 덕분에 재택과 오피스, 카페와 공유오피스를 넘나드는 하이브리드 근무가 자연스럽다. 문제는 정보의 편차다. 서울 중심으로 정리된 자료는 많지만, 부산에서 실제로 쓸 만한 오피사이트 정보는 흩어져 있다. 현장에서 부딪히며 쌓은 경험을 바탕으로, 지역별 분위기와 동선, 예산, 운영시간, 주변 인프라까지 고려한 기준으로 부산의 오피사이트를 정리했다. 검색 키워드와 링크 모음이 아니라, 일정과 목적을 잡을 때 도움이 되는 선택지와 판단 기준을 담았다. 지역별 추천은 구체적인 장소와 함께 장단, 예약 팁, 피크타임의 체감 혼잡도 같은 세부 감각까지 적었다. 커뮤니티 평판과 로컬 운영자들의 이야기, 직접 써본 동선이 섞여 있다.

부산에서 오피사이트를 고를 때는 단순히 좌석 수나 시간당 요금만 보지 않는다. 지하철 접근성과 환승 동선, 전원 콘센트 밀도, 통유리 채광의 각도, 프린터와 폰부스의 관리 상태, 야간에 택시가 잘 잡히는지까지 확인한다. 해수욕장 인근은 주말 피크가 강하고, 전포 카페거리는 낮 피크가 길게 이어진다. 비스포크 커피와 전문 장비를 갖춘 작업형 카페가 늘었지만, 통화와 화상회의를 자주 한다면 결국 폰부스가 있는 공유오피스가 편하다. 반대로 장시간 문서 작업이라면 조용한 도서관형 공간이 낫다. 아래 추천은 이런 전제를 깔고, 목적별 분류와 지역별 리얼 옵션을 함께 엮었다.

부산을 오피사이트로 쓰는 기본 판단 기준

부산은 도시 스케일이 넓다. 민락수변공원에서 사직까지 택시로 이동하면 체감상 서울 강남, 여의도, 성수 세 곳을 하루에 돌린 피로감과 비슷하다. 따라서 하루 일정에 지역을 두 개 이상 섞을 때는 시간 쿠션을 반드시 넣어야 한다. 지하철 2호선 축을 중심으로 회의가 있다면 센텀, 수영, 광안 구간에서 해결하고, 서부산 쪽 미팅이 잡히면 서면, 전포에서 마감하는 식으로 동선을 묶는다. 장기 구독형 좌석을 고민한다면 주 3회 출근 기준으로 왕복 시간을 곱해보자. 40분이 넘어가면 집중력이 떨어져 생산성 이득을 상쇄한다.

혼잡도는 계절과 축제에 민감하다. 부산국제영화제, 불꽃축제, 벚꽃 시즌에는 해운대와 광안리 인근 공유오피스의 회의실이 빠르게 마감된다. 평일에도 관광 수요로 카페형 오피사이트가 붐빈다. 그럴 때는 도시형 상권인 서면, 연산, 동래 쪽이 오히려 조용하다. 장마철에는 통유리 채광이 오히려 어둡고, 에어컨 바람이 강해지는 경향이 있다. 담요 대여나 조도 조절이 되는지 확인하면 작은 스트레스를 줄일 수 있다.

가격은 시간권 기준으로 1시간 2천5백에서 5천 원, 일일권은 1만에서 2만5천 원대가 많다. 폰부스와 고정석, 락커, 회의실은 별도 과금이 일반적이다. 해운대 센텀의 프리미엄 라인은 일일권 2만 원 후반까지 올라간다. 대신 대형 모니터, 스탠딩 데스크, 기업 보안 와이파이 옵션이 있어 팀 단위 업무에 유리하다. 반대로 전포 카페거리는 일일권 개념보다 자리 잡고 주문하는 방식이라 회의실은 기대하기 어렵지만, 커피 퀄리티와 점심 선택지가 높다.



목적별 추천, 어떤 일을 할 건가

회의와 통화가 잦은 날은 폰부스와 회의실 가용성이 최우선이다. 웨비나를 진행하거나 고객 프레젠테이션이 있으면 회의실 방음과 화면 공유 장비가 관건이다. 문서 작성이나 개발, 리서치에 집중하는 날은 잡음 레벨과 좌석 간격, 조도, 의자 퀄리티가 업무 효율에 더 큰 영향을 준다. 팀 브레인스토밍이나 스프린트 워크숍은 화이트보드와 붙임 메모 도구, 팀 테이블이 있는 곳에서 해야 페이스를 유지한다. 해변 근처에서 오후 늦게까지 있다가 저녁 미팅으로 넘어가는 날은 샤워실과 **오피스타** 탈의 공간이 있는지까지 보면 편하다. 의외로 해운대 일부 공유오피스는 샤워 부스가 있고, 타월 대여까지 제공한다.

해운대와 센텀시티, 스카이라인과 인프라의 균형

해운대는 부산 오피사이트의 얼굴이다. 관광지 이미지가 강하지만, 센텀시티 일대는 국내에서 손꼽히는 업무 밀집 지역이다. 영화제 기간이 아니더라도 벅스코 행사와 전시가 이어져 외지인 미팅이 잦은 편이고, 숙박과 이동 동선이 효율적이다. 이 지역의 장점은 회의실과 폰부스의 선택 폭이 넓고, 장비 수준이 안정적이라는 점이다. 단점은 주차료와 일일권 단가가 높고, 점심 피크에는 엘리베이터 대기가 길어진다는 것. 화상회의가 연달아 잡혔을 때 엘리베이터와 화장실 대기까지 합치면 간격을 15분 이상 비워두는 게 안전하다.

오피사이트 선택 팁을 하나 더. 센텀의 초고층 타워는 뷰가 좋지만, 오후 시간대에 역광이 강하다. 모니터 눈부심을 줄일 수 있는 블라인드가 실제 작동되는지, 작업석 각도가 어떤지 현장 사진과 리뷰를 꼼꼼히 보자. 또 벅스코 이벤트가 있는 날은 택시 수요가 폭증한다. 저녁 6시 이후 미팅은 지하철로 이동하는 편이 예측 가능하다.

광안리와 민락, 바다를 곁에 둔 느슨한 집중

광안리는 바다 가까운 카페형 공간과 소규모 공유오피스가 섞여 있다. 일을 하다 눈을 들어 바다를 보면 집중이 끊길 것 같지만, 실제로는 50분 집중 10분 휴식 리듬을 만들기에 좋은 환경이다. 중요한 통화나 프레젠테이션이 없는 날, 장시간 글을 쓰거나 설계를 하는 날에 맞는다. 창가 자리 경쟁이 치열하니 오전 9시 이전 입실이 안전하다. 바람이 센 날에는 테라스 문이 닫히고, 내부 테이블 간격이 좁아져 통화는 불편해진다. 노이즈 캔슬링 헤드셋이 필수다.

광안대교가 보이는 곳은 저녁에 불꽃축제나 야경 감상객으로 붐벼 갑작스럽게 소음이 올라간다. 반대로 민락수변공원 끝쪽은 상대적으로 조용하고, 밤 10시 이후에도 좌석 회전이 꽤 있다. 심야 작업이 필요하다면 이쪽이 낫다. 다만 심야 버스는 배차 간격이 길다. 막차 시간과 안전 귀가를 미리 고려해 두자.

서면과 전포, 도심형 밀도와 생활 편의

서면은 환승의 중심이라 오전 미팅을 잡기 좋다. 전포 카페거리는 스페셜티 커피와 베이커리가 좋고, 전원 콘센트 밀도가 높은 카페가 많다. 다만 전포는 낮 피크가 길고, 소음 레벨이 일정하지 않다. 폰부스가 필요한 화상회의 날은 공유오피스가 낫다. 회의실 예약이 빠르게 마감되는 요일은 화요일과 목요일, 팀 회의가 몰리는 패턴 때문이다. 서면의 장점은 점심 선택지의 폭과 가격 안정성. 8천 원대 국밥부터 1만5천 원대 런치까지 골라먹을 수 있어 장기 근무에 부담이 적다.

서면역 인근은 지상 교통량이 많아 미세먼지 수치가 종종 높다. 비염이 있다면 공기청정기 상태가 좋은 실내 공간을 고르는 게 낫다. 창가보다 내부 좌석이 쾌적한 날이 의외로 많다. 후술할 추천 리스트에서도 공조와 채광, 전원 밀도, 폰부스 유무를 따로 표시해 두었다.

동래와 연산, 주거지 밀착형 선택지

부산에서 거주 비중이 높은 동래, 연산 일대는 생활권에 닿아 있는 오피사이트가 많다. 출퇴근 시간을 줄이고, 애매한 공백 시간에 바로 앉아서 처리할 일이 있을 때 유용하다. 규모는 작아도 운영자의 손이 자주 닿는 곳이 많아 관리가 반듯하다. 단, 회의실 개수가 적고, 주차가 빡빡한 편이다. 자동차로 이동한다면 요일과 시간대를 잘 고르거나,

공영 주차장을 먼저 체크해 두자. 소규모 공간의 장점은 얼굴을 익히면 자리나 회의실 스케줄링에서 약간의 융통성이 생긴다는 점이다. 정기 이용권 문의가 부담스럽다면 일일권으로 2주 정도 써보고, 운영자와 동선을 상의해 보자.

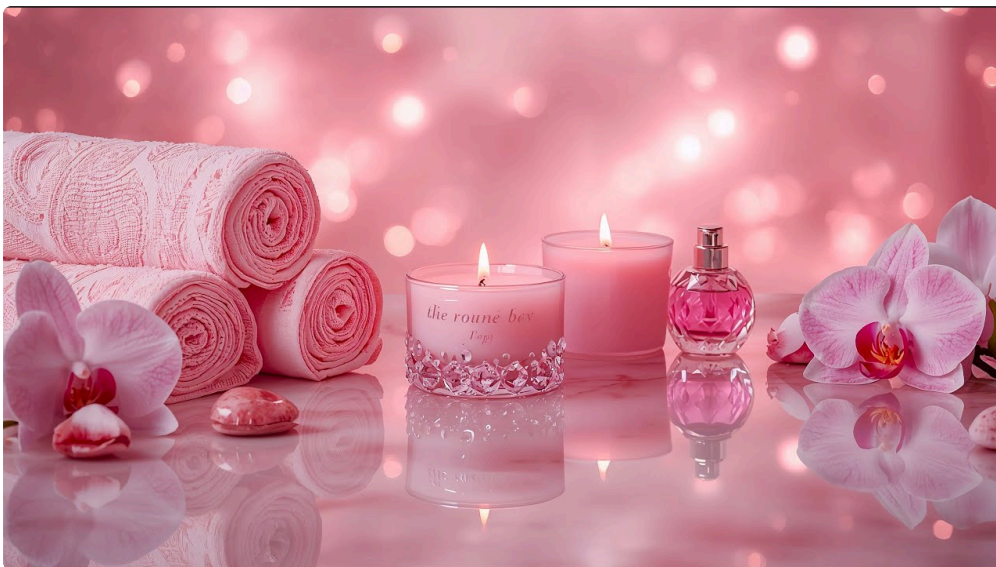
부산 오피사이트 추천, 지역별로 골라 쓰는 곳

여기부터는 구체적인 공간을 다룬다. 네 가지 축으로 평가한다. 접근성, 작업 친화성, 회의와 통화, 운영 안정성. 점수 대신 상황별 추천을 적는다. 가격과 운영 시간은 변동이 잦아 범위를 언급하는 데 그치며, 현장 체감 정보를 중심으로 정리했다. 오피사이트, 오피스타 같은 검색 키워드로도 찾을 수 있지만, 이 글에서는 직접 사용 경험과 커뮤니티 피드백을 반영했다.

해운대 · 센텀 라인

센텀의 대형 공유오피스는 기업 수요가 많아 장비 수준이 안정적이다. 듀얼 모니터 대여, 컬러 레이저 프린터, 하드폰이 있는 폰부스 등 디테일에서 차이가 난다. 회의실은 4인, 6인, 10인 이상 호실이 분리돼 있고, 화이트보드와 TV 미러링이 기본이다. 오후 2시 이후 회의실 피크가 오니 오전 타임을 선점하면 편하다. 바다 뷰 대신 도시 뷰를 고르면 역광이 덜하다. 샤워 부스가 있는 곳은 특수 수요지만, 전시업체나 스포츠 업계 미팅이 잦은 팀에겐 체력 관리에 도움 된다.

해운대 중심가의 작업형 카페는 좌석 회전율이 낮다. 전원 콘센트가 각 테이블마다 있는 곳을 고르면 배터리 스트레스를 줄일 수 있다. 창 쪽 2인석이 금방 차니, 오전 일정이 길다면 개점 시간에 맞춰 들어가라. 관광 시즌에는 11시 전에 이미 70% 이상 찬다. 무거운 편집 작업은 와이파이 업로드 속도를 확인해야 한다. 상층부 카페가 업로드가 느린 경우가 드물지 않다.



광안리 · 민락 라인

바다 소음과 버스킹 사운드가 종종 겹친다. 통화가 잦다면 안쪽 좌석을 고르고, 회의가 있다면 시간대 자체를 오전이나 점심 직후로 옮긴다. 저녁은 변수 투성이다. 해변과 조금 떨어진 내륙 2블록 지역에는 오피스타 같은 오피사이트 정보에서 자주 언급되는 소규모 작업실이 몇 군데 있는데, 폰부스는 없지만 좌석 간격이 넓고 조도가 일정해 문서 작업에 안정적이다. 밤 9시 이후에도 조용히 일할 수 있다는 장점이 있다. 해변 카페는 8시 이후 가족 단위 손님이 늘고 소음 레벨이 오르는데, 이 구역은 상대적으로 일정하다.

광안리의 공유오피스에선 이따금 지역 크리에이터 모임이나 포럼이 열린다. 행사와 겹치면 회의실 사용이 제한된다. 예약 전에 캘린더를 확인할 수 있는지, 행사 일정 공지가 선행되는지 묻는 습관을 들이면 낭패를 줄인다. 또 하

나, 광안대교 야경이 보이는 회의실은 프라이버시 필름이 부족한 경우가 있다. 외부 시선과 빛반사가 신경 쓰인다면 안쪽 호실을 선호하자.

서면 · 전포 라인

서면의 장점은 이동의 자유다. 미팅 사이 공백이 45분 남았을 때도 주변에 앉을 곳이 있다. 전포 카페거리의 작업형 카페는 의자가 의외로 중요하다. 우드 체어만 있는 곳은 2시간이 지나면 집중력이 급격히 떨어진다. 장시간 작업이라면 패브릭 쿠션 체어가 있는 공간을 고른다. 카페형 오피사이트에서의 생산성은 커피보다 의자와 조도, 테이블 높이에서 갈린다.

공유오피스 쪽은 회의실이 다채롭지만, 폰부스 개수가 넉넉하지 않은 경우가 있다. 화상회의 30분 단위로 부스를 잡는 날은 미리 예약할 수 있는지, 현장 선착순인지 확인해야 한다. 서면은 통화가 늘어나는 오후 3시 이후 부스 경쟁이 심해진다. 도심 소음이 기본적으로 높아 노이즈 캔슬링이 고마운 동네이기도 하다.

동래 · 연산 라인

생활권 중심의 작은 공간이 많다. 가장 큰 장점은 편안함과 예측 가능성. 운영자가 공간을 세심하게 돌보는 곳은 프린터 토너가 제때 바뀌고, 냉온수기나 커피머신이 항상 안정적으로 작동한다. 회의실 하나, 폰부스 하나 수준의 소규모라면 팀 단위 워크숍보다는 개인 집중 업무에 맞다. 조용하고 단정한 분위기 덕분에 글 쓰는 사람, 공부하는 사람에게 인기가 있다.

연산역 인근은 관공서와 병원, 교육시설이 모여 낮 시간대 유동 인구가 일정하다. 소음은 낮지만 엘리베이터 대기가 길어진다. 지상층 입점 공간이 있으면 그쪽을 우선 고려해도 좋다. 주차는 앱으로 미리 예약하거나, 주변 공영주차장을 활용하는 습관을 들이면 스트레스를 줄일 수 있다.

회의와 통화, 디테일에 성패가 갈린다

화상회의를 하루에 3회 이상 하는 날, 가장 중요한 건 소리다. 폰부스가 있어도 방음 성능은 제각각이다. 문틈 실링 상태, 환풍 소음, 내부 잔향을 직접 체크해 보면 차이가 크다. 작은 팁 하나. 회의 시작 전에 15초짜리 박수 테스트를 해 잔향과 레벨을 확인해 둔다. 마이크가 방음 부스를 만나면 예기치 않은 개인 변동이 생기는 경우가 있다. 와이파이 5GHz 대역이 있는지, 맥 주소 등록이 필요한지 확인한다. 일부 보안 강화 공유오피스는 2.4GHz만 풀리거나, 장치 등록 과정이 오래 걸린다. 급한 회의 전에는 개인 핫스팟을 백업으로 준비하자.

회의실 비품은 화이트보드 마커 상태가 관건이다. 슬림 마커만 있고 잉크가 말라 있으면, 아이디어가 끊긴다. 운영 팀이 상주하는 곳은 마커와 지우개, 포스트잇 보충이 잘 된다. 온라인 화면 공유를 많이 한다면, TV 미러링보다 HDMI 유선이 안정적이다. HDMI 케이블 길이가 짧아 노트북 위치가 어색해지는 경우가 있으니, 개인 케이블을 하나 챙겨두면 몸이 편하다.

장비와 인체공학, 하루를 버티는 힘

부산의 해변가 오피사이트는 뷰가 좋은 대신, 창가 좌석의 눈부심이 강하다. 스탠딩 데스크가 있는 곳은 오전에 서서 일하고, 오후에 앉아 일하는 루틴을 추천한다. 허리 건강과 집중력 유지에 도움이 된다. 의자는 크기가 전부가 아니다. 등판 각도와 허리 지지, 팔걸이 높이가 맞아야 한다. 일반 카페형 의자에서 4시간 이상 버틸 생각이라면, 두툼한 쿠션과 수평에 가까운 테이블이 있는 좌석을 잡자. 노트북 스탠드와 외장 키보드는 필수에 가깝다.

프린터와 스캐너는 업무의 마무리에 중요하다. 부산의 공유오피스는 대체로 흑백 레이저가 기본이고, 컬러는 별도 과금이다. 파일 출력이 잦다면 대량 출력 요금제를 확인하고, 토너 수급이 빠른 곳을 고르자. 반대로 서명만 필요한 업무라면, 태블릿 서명과 스캔 앱으로 대체하는 습관을 들이면 이동이 줄어든다.

예산 감각, 시즌에 따른 가격 변동

일일권은 지역과 시즌에 따라 1만 원 중반에서 2만 원대 후반까지 흔들린다. 해운대와 센텀은 상단, 서면은 중간, 동래와 연산은 하단에 위치한다. 월 정액제는 좌석 고정 여부와 회의실 크레딧 제공량에 따라 크게 갈린다. 10만 후반부터 30만 원대 초반까지, 프리미엄 라인은 40만 원대까지 간다. 팀 단위로는 4인 기준 월 80만에서 150만 원대가 흔하다. 회의실 시간당 요금은 1만에서 3만 원대. 이 범위에서 장비 수준과 방음 성능이 올라간다. 단기 프로젝트라면 주 단위 패스를 문의해 보라. 프로모션으로 비용을 20퍼센트 이상 줄일 때가 있다.

카페형 작업은 음료 2잔과 디저트까지 합치면 1만5천에서 2만 원대가 된다. 전기와 와이파이를 쓰는 대가로 주문을 추가하는 문화가 형성돼 있어, 장시간 머문다면 3시간에 1회 주문을 기준으로 잡자. 작업의 질과 관계의 질을 함께 유지하는 방법이다.

시즌 변수, 축제와 비, 바람

부산은 축제가 많고 바람이 거세다. 불꽃축제와 바다축제 시즌에는 해운대, 광안리 공간이 예약 경쟁이 치열해진다. 이 기간은 과감히 서면, 동래, 연산으로 이동한다. 장마철엔 습도가 높아 종이 작업과 기기 관리에 신경 써야 한다. 습기 때문에 키보드 스위치가 눅눅해지는 느낌이 싫다면, 제습기가 있는 공간을 고른다. 겨울에는 해변가 바람이 강해 테라스 좌석이 사실상 무용지물이다. 대신 겨울 햇살이 깊게 들어오는 북향, 동향 좌석이 의외의 명당이 된다.

로컬 운영자들과의 호흡, 예측 가능한 일상 만들기

부산의 소규모 오피사이트 운영자들은 손님과 가까이 일한다. 매일 오는 얼굴을 기억하고, 눈에 띄게 불편해 보이면 먼저 다가와 의자나 조명을 조정해 준다. 이런 공간에서 효율을 높이는 방법은 간단하다. 하루의 리듬을 공유하고, 필요한 장비를 담백하게 요청하자. 폭이 좁은 데스크를 넓은 테이블로 바꿔줄 때도 있고, 콘센트 멀티탭을 하나 더 마련해 주기도 한다. 반대로 요청을 할 때는 근거를 짧게 설명하는 게 좋다. 통화가 잦아서 폰부스 예약을 미리 보장받고 싶거든, 화상회의 직후 바로 스캔이 필요하다든지. 믿음을 쌓으면 작은 배려가 쌓인다.

안전과 야간 이동, 놓치기 쉬운 현실

야근이 잦은 날은 귀가 동선이 전부다. 해운대와 광안리는 밤 11시 이후에도 택시 수요가 많지만, 비 오는 날은 20분 이상 지연이 흔하다. 서면에서는 지하철 막차를 잡는 편이 낫다. 심야에 도보 이동이 길어질 것 같으면, 메인 대로변에 있는 공간을 고른다. 주차는 야간 정산 정책이 섞여 있다. 10시 이후 정액이 적용되는 곳이 있고, 시간당 과금이 계속되는 곳도 있다. 요금 차이가 커서, 하루에 6시간 이상 머문다면 정액 적용 주차장이 훨씬 이득이다.

실전 루트 예시, 하루가 부드럽게 흐르도록

아침 8시 30분에 광안리 내륙 2블록 작업형 공간에 입실해 오전 집중 2세트를 소화한다. 점심은 걸어서 7분, 소음이 낮은 식당으로 이동한다. 오후 1시 30분의 화상회의가 잡혀 있다면 서면으로 이동하는 대신 센텀의 공유오피스로 간다. 폰부스를 2타임 붙잡아 회의를 마무리하고, 4시에 6인 회의실에서 팀 워크숍을 연다. 하루를 정리하면서 벅스코 행사장과 역 반대편으로 나와 택시 수요를 분산하고, 저녁 약속이 광안리라면 지하철로 내려간다. 해변 카페는 소음이 올라오니, 내륙의 조용한 카페에서 메모를 마무리한다. 이 동선은 바다와 도시, 회의와 집중을 모두 섞되, 혼잡 구간을 피해간다.

반대로 서면 중심의 날이라면, 오전 일정을 전포에서 시작한다. 의자가 편한 카페를 골라 글을 쓰고, 점심 이후 서면 공유오피스에서 회의실을 쓰며 에너지 파편화를 줄인다. 저녁 약속이 동래라면 버스로 20분 이동해, 조용한 동래 작업실에서 하루를 정리한다. 이런 식으로 지역을 두 개, 많아야 세 개로 제한하면 체력이 남는다.

예약과 커뮤니케이션, 작은 습관의 차이

부산의 오피사이트는 네이티브 앱, 웹, 전화, 메시지로 예약 채널이 다양하다. 단골이 되려면 운영자가 선호하는 채널을 맞춰 주는 게 좋다. 웹 예약을 선호하는 곳에 메시지를 보내면 확인이 늦고, 반대도 마찬가지다. 회의실을 취소할 때는 최소 3시간 전에 알려주면 운영 쪽에서 호실을 재판매하기 쉽다. 이런 배려가 쌓이면, 급할 때 시스템에 없는 시간대도 조정해 주는 일이 생긴다. 회의 가이드를 명확히 적어두는 것도 도움이 된다. 예를 들어, 6인 회의실이지만 실제 참석은 4인, 추가로 온라인 2인, 화이트보드 사용량이 많다, HDMI가 필요하다. 준비가 달라진다.



부산에서 오피사이트를 똑똑하게 쓰는 한 줄 체크리스트

- 오늘의 최우선은 무엇인가, 통화인가 집중인가
- 동선은 몇 구역으로 묶을 수 있는가, 3개를 넘기지 말 것
- 회의실, 폰부스, 전원, 조도, 와이파이, 의자, 이 6가지를 입실 전 확인했는가
- 택시와 지하철, 귀가 루트가 명확한가
- 축제, 날씨, 피크타임 변수를 예약 전에 체크했는가

오피스타와 오피사이트, 검색의 출발점과 현실의 보완

오피스타 같은 포털형 오피사이트 정보는 출발점으로 유용하다. 지도에서 지역별 후보를 빠르게 좁히고, 가격대와 사진을 훑어볼 수 있다. 다만 부산은 시즌 변수와 이벤트가 잦아 온라인 정보와 현장이 어긋나는 일이 많다. 특히 회의실 가용성과 폰부스 수, 전원 밀도, 의자 등급은 체감의 영역이다. 검색으로 후보를 거른 뒤, 실제로 하루를 써 보거나 최소 2시간 체험권으로 확인해 보자. 두세 곳만 발품을 팔면 본인 리듬에 맞는 장소가 금방 보인다. 이후에는 지역별로 즐겨찾기를 만들어, 일정과 업무 성격에 따라 빠르게 전환한다.

마지막으로, 부산에서 일하는 기쁨을 지키는 방법

해변 도시의 장점은 바로 바다와 하늘이다. 그러나 바다를 가까이 둔다는 건 바람과 습기, 관광객과의 공존을 뜻한다. 때로는 그 변수가 에너지를 빼앗는다. 그래서 오피사이트 선택은 원하는 풍경만이 아니라, 하루의 페이스를 쓸 어내듯 정리하는 과정이어야 한다. 회의와 통화가 잦은 날은 센텀의 기능을 쓰고, 글을 쓰는 날은 광안리 내륙의 조용한 작업실로 숨는다. 장마철에는 동래의 단정한 공간으로 몸을 말리고, 축제 기간에는 서면의 예측 가능한 리듬을 택한다. 작은 선택이 쌓여 일의 품이 달라진다. 부산은 선택지가 충분히 많고, 리듬을 타는 도시다. 본인만의 지도와 루틴을 만들면, 업무와 일상의 경계가 자연스럽게 정리되고, 바다와 도시가 번갈아 에너지를 보태준다.