

인천의 밤은 두 가지 리듬으로 움직인다. 공항과 항만을 오가는 출장 인파의 리듬, 그리고 지역 로컬 상권의 주말 리듬이다. 이 두 흐름이 겹치는 날에는 셔츠룸 좌석이 한꺼번에 동난다. 전화가 분주해지고, 단골 예약이 먼저 처리가 끝나면 한 시간 사이에 판세가 바뀐다. 한두 번 허탕치고 나면 체감한다. 예약은 요령이고 정보전이며, 타이밍과 유연함이 좌우한다.

여기서는 인천 셔츠룸의 예약 마감 시간대가 어떻게 변하는지, 요일과 지역, 계절에 따른 패턴은 무엇인지, 그리고 마지막까지 좌석을 구하기 위한 우회 전략을 실제 운영 흐름에 맞춰 정리한다. 과장 없이, 현장에서 겪은 변수들을 기준으로 설명한다.

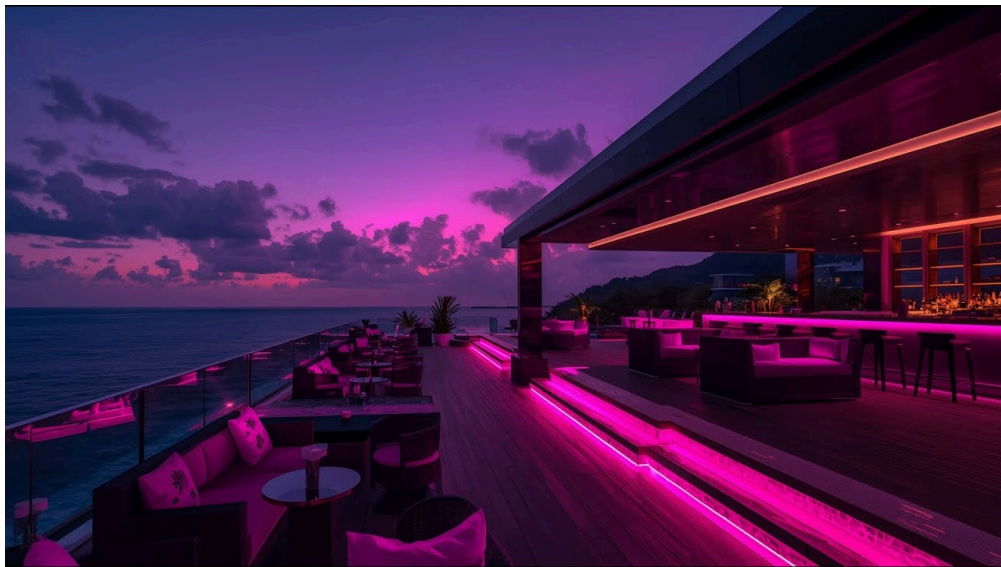
마감 시간대의 큰 그림

마감은 단순히 문 닫는 시간이 아니다. 좌석 배정이 사실상 끝나 새로 받기 어려워지는 시점을 말한다. 인천 셔츠룸의 경우 마감 시간대는 상권 성격과 요일, 이벤트에 따라 달라진다. 평균적으로 보면, 평일은 22시 전후, 주말은 20시대 초반부터 빠르게 잠긴다. 하지만 평균은 함정이다. 같은 수요일이라도 비행편 도착량이 많은 날, 기업 행사 몰린 날, 대학 축제가 붙은 날은 두 시간씩 당겨진다.

업장 내부 사정도 있다. 테이블 회전 구조, 예약금 정책, 호스트 스케줄, 병 보관 손님 여부가 변수다. 인기가 검증된 룸 위주로 회전이 느리다. 소리 크기나 조도 등 미세한 취향을 타는 좌석도 선점이 빨라진다. 간단히 말해, 늦게 갈수록 고를 폭이 좁아지고 가격 협상 여지도 줄어든다.

지역별 온도차: 구월동, 부평, 송도, 청라

인천은 상권이 넓게 흩어져 있다. 구월동과 부평은 로컬 저녁 피크가 뚜렷하고, 송도와 청라는 기업 수요와 외지 방문객이 섞인다.



구월동은 금요일과 토요일 19시 30분부터 예약 전화가 튀고, 21시 전후로 1차 회전 좌석이 대부분 배정된다. 부평은 회식 라운드가 붙는 날이면 20시 이전에도 대기가 생긴다. 송도는 전시, 학회, 외국계 미팅이 겹치는 날에 변동성이 큰데, 컨벤시아 일정이 있는 주간엔 평일도 21시 전에 주요 룸이 닫힌다. 청라는 주말 체류형 수요가 많아 병 보관 재방문 비율이 높다. 이 말은 쉽게 빈 좌석이 적다는 뜻이다. 토요일은 19시대 초반에 이미 베스트 룸이 잡혀 버리는 경우가 잦다.

서로 이동 가능 거리 기준으로 보면 구월동 - 부평 간 우회가 가장 현실적이고, 송도 - 청라는 밤 시간대에 차량 이동이 빠른 편이다. 다만 금요일 심야 택시 수급은 송도, 청라 모두 편차가 생긴다. 막차 신경 쓰는 손님이면 23시 이전 이동을 끝내는 편이 낫다.

요일과 시간의 패턴, 체감으로 정리한 범위

수치로 딱 잘라 말하기 어렵지만, 현장에서 쌓인 체감값은 유효하다. 대략적인 범위를 제시하면 다음과 같다. 이는 업장마다 다르고, 행사 유무에 따라 60분 이상 앞뒤로 이동한다.

- 월 - 수: 20시 30분부터 빈 룸이 빠르게 줄고, 21시 30분 전후 1차 마감 느낌. 비행편 몰리는 수요일은 21시 이전 조기 포화.
- 목요일: 회식 몰림, 20시 - 22시 사이 변동성이 커지고 테이블 고정률이 높다. 20시대 초반에 미리 잡아두는 쪽이 안전하다.
- 금요일: 19시 30분 이후 콜 폭증. 20시 30분까지 주요 룸 동나고, 22시 이후 새로 잡기는 거의 복불복.
- 토요일: 19시 이전 빠른 선점, 20시에는 인기 존 대부분 배정 완료. 22시 이후 잔여 좌석은 조건 타협이 필요하다.
- 일요일: 초저녁 한가한 편이나 21시 전후로 갑자기 팀이 몰리기도 한다. 공항, 항만 교대 주기와 맞물려 일요일 밤은 간헐적으로 어렵다.

공휴일 전날은 주말로 본다. 어린이날, 개천절처럼 가족 일정이 많은 연휴는 토요일이 상대적으로 분산되지만, 전날 밤은 오히려 더 뻣뻣하다. 프로야구 시즌에는 SSG 홈경기 종료 시간과 겹치면 송도와 구월 쪽이 한 타임씩 당겨진다.

왜 갑자기 닫히는가: 운영의 논리

예약 마감은 단순한 수요 때문에만 일어나지 않는다. 운영 쪽 판단이 작동한다. 일정 시각 이후에는 대기 손님을 감당하기 어렵고, 직원 교대와 마감 준비를 위해 처리량을 줄인다. 2차, 3차 이동 가능성도 고려한다. 병 보관 손님이 오면 테이블을 비워줘야 하는 상황이 생긴다. 그리고 제일 중요한 포인트, 중복 예약과 노쇼 리스크를 상쇄하기 위해 의도적으로 여유 좌석을 잠그는 타이밍이 있다.

예약금 제도는 이것 정교하게 만든다. 보증금을 받은 예약은 지키되, 보증금 없는 대기는 우선권이 낮다. 금요일 밤처럼 콜이 많은 날엔 보증금이 없는 대기는 30분 이내 도착을 요구받기 쉽다. 여기서 흔히 터지는 실수는, 타 상권에서 1차를 길게 끌다 결국 취소되는 패턴이다. 결과적으로 마지막 20분에 택시를 타도 이미 늦다.

예약 채널의 속도 차이

인천 셔츠룸 예약은 전화, 단골 라인, 카카오톡, 몇몇은 인스타 DM까지 채널이 섞인다. 같은 순간이라도 채널에 따라 응답 속도가 다르다. 주말 저녁에는 DM은 사실상 의미가 없고, 카카오톡도 건당 응대가 느려진다. 최후에는 전화가 통한다. 이때 간단명료한 정보 전달이 좌석 배정 속도를 올린다. 인원, 시간, 예산, 좌석 선호, 도착 확정 여부, 보증금 의사. 다섯 가지를 명확히 말하면 상담 1분 내 답이 떨어진다.

단골이 아닌 손님이 단골 속도를 따라잡는 방법은 하나다. 선택지를 넓히고, 조건을 세분화하지 않는 것. 예를 들어 조도 낮은 룸, 흡연 가능, 입장 21시, 예산 40만 - 이렇게 요구를 동시에 걸면 평일에도 어렵다. 예산과 시간만 고정하고, 룸 타입은 유연하게 두면 가용 좌석 풀이 갑자기 커진다.

실제로 마감이 시작되는 신호들

전화 연결이 지연되고, 직원의 말이 짧고 정확해지는 순간이 있다. "지금은 대기, 21시 40분 이후 가능" 같은 문장이 나오는 시점이 신호다. 대기를 걸었는데 확인 콜백이 들어오지 않거나, 옵션 설명 없이 "표준 좌석만 가능"으로 정리되면 이미 포화 구간에 진입한 것이다. 이때 억지로 조건을 더하면 더 멀어진다. 반대로 도착 확정과 보증금 의사를 함께 밝히면 막판 배정 구간에서 살아난다.

우회 전략의 핵심 원리

우회는 본질적으로 두 가지를 다룬다. 타이밍을 당기는 것, 그리고 선택지를 넓히는 것. 여기에 지역 이동과 결제 유연성을 엮는다. 좋은 전략은 단기 요령이 아니라 반복 가능한 습관에 가깝다. 몇 가지 관찰을 바탕으로 실천적인 흐름을 정리해 본다.

전략 1, 얼리 프라이م 타임 활용

주말의 경우 18시 30분 - 19시 30분 사이에 한 번, 21시 30분 이후에 한 번 자리가 난다. 전자는 입장 초반, 후자는 첫 회전이 풀리는 타이밍이다. 전자 구간에 들어가면 자리를 고르기 쉽고, 소음 적응도 수월하다. 후자 구간은 원하는 룸 확률이 낮지만 비용 협상이 되는 경우가 간혹 있다.

전략 2, 상권 간 스위칭

구월동이 막히면 부평, 송도가 막히면 청라로 넘긴다는 원칙 하나만 세워도 실패 확률이 뚝 떨어진다. 두 상권은 택시로 15 - 25분 거리다. 금요일 20시대에는 송도 내부 이동보다 청라로 뛰는 편이 빠른 날도 있다. 지도만 믿지 말고, 콜 수급 앱에서 배차 예상 시간을 미리 확인하는 습관을 들이면 체감이 달라진다.

전략 3, 좌석 타입과 동선 유연화

룸 채널만 고집하지 말고, 테이블 혹은 하프 룸을 선택지에 둔다. 흡연 여부도 유연하게 가져가면 대기 명단에서 우선순위가 올라간다. 소음에 민감하면 가능 구간 중 조용한 타이밍을 선택하는 편이 낫다. 빈 룸 찾기가 아니라, 받아들일 수 있는 조건 중 최선으로 가는 접근이다.

전략 4, 인원 분할과 시간 분할

네 명이 한 번에 들어가야 한다는 생각을 버리면 길이 생긴다. 두 명씩 15분 간격으로 입장한 뒤 합류하는 방식은 현실적으로 자주 쓰인다. 1차를 짧게 가져가고 2차 초반에 셔츠룸에 들어가는 구도도 마찬가지다. 단, 이런 방식은 계산을 깔끔하게 하고 주문을 합리적으로 맞추는 성숙함이 전제된다.

전략 5, 예약금과 확정 멘트

인천 셔츠룸 대부분은 금요일, 토요일에 보증금을 선호한다. 소액이라도 의사를 밝히면 대기보다 두어 단계 높게 취급된다. 전화를 걸 때 "20시 50분 도착 확정, 보증금 가능"이라고 정확히 말하자. 말만 앞세우면 신뢰를 잃고, 다음 통화부터 우선순위가 떨어진다.

사례로 보는 리듬

가령 금요일 19시 10분, 구월동 A업장에 전화하니 21시 이후 가능이라는 답이 왔다고 치자. 그냥 기다리면 21시 5분에 자리가 없다는 소식을 듣기 쉽다. 반면 바로 부평 B업장에 넘겨 19시 40분 입장을 확정하고, 구월동은 22시 30분 2차로 예약을 걸어두면 두 군데 모두 들어갈 확률이 커진다. 이때 B업장은 도착 확정과 보증금을 받았기 때문에 좌석을 잠가주고, A업장은 회전 타이밍에 맞춰 콜백을 주게 된다.

또 다른 예로 토요일 20시, 송도에서 바로 자리를 찾기 힘든 상황에서 청라 C업장에 연락해 하프 룸으로 시작하고, 22시 송도로 이동하는 방식이 있다. 이 경우 이동 시간을 포함해 40분 안팎의 공백이 생길 수 있다. 공백을 줄려면 청라에서 21시 20분에 계산하고 바로 호출, 22시 전에 송도 [주안 셔츠룸](#) 입장까지 연결되게 타이밍을 맞춘다. 초행이면 10분 버퍼를 더 두는 쪽이 안전하다.

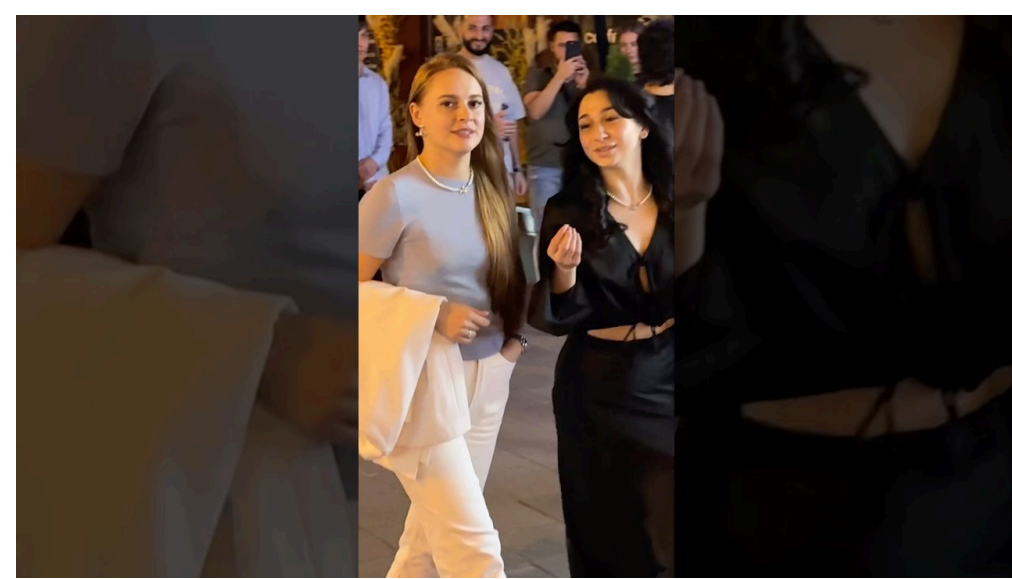
비용과 조건, 현실적인 선

예산은 곧 선택지다. 인천 셔츠룸의 기본 지출은 시간대와 테이블 크기, 병 선택에 따라 차이가 크다. 초저녁엔 비교적 합리적이고, 22시가 넘어가면 프리미엄이 붙는다. 자리를 먼저 잡는 게 중요하다면 첫 병을 보수적으로 고르고, 분위기가 맞으면 추가하는 편이 낫다. 자리부터 잡자고 무리하게 큰 병으로 출발하면, 체감 만족도 대비 비용이 오르기 쉽다.

병 보관은 재방문 확률을 올려 다음 번 예약 우선권에 이롭다. 다만 보관 기간, 분실 책임, 사용 조건을 반드시 듣고 기록해 두자. 간혹 지점 간 이동이 되지 않는 형태도 있다. 카드 결제는 대부분 가능하지만, 금요일 심야에 단말기 통신 지연이 걸릴 때가 있다. 영수증은 그 자리에서 바로 확인한다. 세금계산서가 필요한 일정이면 미리 말해야 한다.

현장에서 통하는 예의와 신뢰

성수기에는 예의가 곧 실력이다. 늦는다는 연락을 10분 전에 주면 대기명단 뒤로 밀리지 않는다. 인원 변경이 생겼을 때도 선제 통보가 신뢰를 만든다. 무리한 요구는 다음 예약에서 기억된다. 직원이 기억하는 건 의외로 간단한 것들이다. 시간 약속, 계산의 깔끔함, 도중 태도. 이 세 가지가 좋으면 억지로 끼워 넣어주는 순간이 반드시 한 번은 온다.



흡연 구역은 규정이 있다. 룸 안 흡연 가능 여부는 업장 고유 정책이라, 묻지 않고 피우는 실수는 다음 예약을 어렵게 만든다. 소음과 음악 볼륨은 조절 범위가 있다. 옆 룸 향의가 들어오면 조정해야 한다. 민감한 요일에는 음악 장르 변경 요청도 받아들여지기 어렵다. [인천 셔츠룸](#) 가능한 선에서 맞추는 게 서로의 시간을 절약한다.

교통과 동선, 막차를 계산하는 습관

인천은 구역 간 간격이 넓다. 막차와 택시 수급을 감안해 동선을 짜지 않으면, 좋은 자리를 잡아놓고도 이동 중에 시간을 다 쓴다. 송도 - 청라야 야간 차선이 넓어 체감 이동이 빠르지만, 금요일 비 내리는 날에는 배차가 늘어난다. 구월동 - 부평은 짧은 이동이지만 신호가 촘촘해 10분이 20분이 되기 쉽다. 목적지에 10분 빨리 도착하는 습관이 예약 실패를 줄인다.

주차가 필요하면 구월동은 공영주차장을 먼저 확인하고, 부평은 상가 지하를 우선 고려한다. 토요일 저녁에는 출차 대기까지 포함하면 20분 더 잡아야 한다. 대리운전은 대기 시간이 들쭉날쭉하다. 귀가 시간을 정해두고 30분 전에 호출하는 편이 편하다.

변수 관리: 날씨, 이벤트, 특정 날짜

비가 오면 도보 이동 수요가 줄어든다. 도착 시간 분포가 동전 던지듯 흩어진다. 이때는 20시 30분 이후 잔여 좌석이 뜻밖에 생긴다. 반대로 눈 오는 날은 이동 자체가 어려워져, 지역 이동을 축소하고 한 상권에서 불박이로 움직이는 게 낫다.



컨벤시아 대형 전시, 포럼 일정이 있는 주간에는 송도 예약이 예민해진다. 행사 종료 18시 - 19시 사이에 한꺼번에 콜이 몰린다. 프로야구 홈경기 날은 21시 전후로 확 늘고, 이 시간대엔 근거리로 우회하는 전략이 정답이다. 공휴일 전날은 두 시간 당긴다고 생각하면 된다.

체크리스트: 마감 피하려면 이 다섯 가지만

- 예약 전, 인원 - 시간 - 예산 세 가지를 먼저 정리한다. 모호한 조건이 많을수록 늦어진다.
- 전화로 도착 확정과 보증금 의사를 명확히 전한다. 단정적인 문장이 빠르다.
- 상권 대체 경로를 한 쌍으로 묶어 둔다. 구월동 - 부평, 송도 - 청라처럼.
- 좌석 타입과 흡연 여부는 유연하게 둔다. 필수 조건은 두 가지 이하로 줄인다.
- 이동 시간을 10 - 15분 여유로 잡는다. 앱 예상 시간에 버퍼를 엮는다.

실패에서 배우는 패턴

가장 흔한 실패는 1차가 늘어나면서 2차 입장을 30분씩 미루다 결국 대기열에서 밀려나는 경우다. 두 번째는 단체 인원이 모두 모일 때까지 출발을 미루는 패턴. 셋째는 단골의 말만 믿고 보증금도 없이 허공에 예약을 걸어두는 방식이다. 여기서 벗어나는 법은 간단하다. 두 명이 먼저 들어가 시간과 자리를 잡고, 뒤따르는 인원은 합류한다. 비용 계산은 선제적으로 리드하는 사람이 정리한다. 그리고 가능한 한, 처음 통화에서 대기만 걸지 말고 대체 옵션을 동시에 열어 둔다.

비상 플랜: 마감 직전, 남은 길

- 20분 내 입장 가능한 상권으로 방향을 바꾼다. 구월동이 막히면 부평, 송도가 막히면 청라.
- 좌석 조건을 낮춘다. 하프 룸, 테이블, 금연석 등 가용 폭을 넓힌다.
- 보증금 결제를 즉시 진행한다. 링크나 계좌가 오면 5분 내 처리.
- 이동 호출을 먼저 걸고, 통화는 차량 호출 직후 진행한다. 도착 시간을 확정으로 말한다.
- 30분 타임 리밋을 두고, 안 되면 대체 업종으로 넘어간다. 라운지바나 호텔바는 마감 압박이 덜하다.

커뮤니케이션이 반이다

인천 셔츠룸 예약 성공률은 말의 질감에서 갈린다. 질문을 짧게, 정보는 정확히. "네 명, 20시 40분 도착 확정, 예산 40, 좌석 타입 유연, 보증금 가능" 이 정도면 30초 내 판단이 선다. 바쁜 시간대엔 인사말을 줄여도 무례로 받아 들여지지 않는다. 다만 늦거나 변경되면 이유를 짧게라도 설명하는 게 낫다. 연락이 되지 않는 손님은 같은 날 재배정 우선순위에서 밀린다.

위생, 안전, 기본 수칙

늦은 시간에 과음이 겹치면 판단이 흐릿해진다. 물과 음식 타이밍을 미리 잡아야 한다. 안주류는 조리 시간이 걸린다. 첫 주문 때 가벼운 메뉴 하나를 미리 넣어둔다. 소지품은 룸 구석 한 곳에 모으고, 계산 전후로 한 번씩 점검한다. 택시 호출은 건물 앞 메인 도로에서 진행하고, 차 번호를 서로 확인한다. 사진 촬영은 내부 정책을 따른다. 다른 손님이나 직원이 화면에 잡히지 않게 주의한다.

재방문 전략: 다음 번을 더 쉽게

한 번 자리를 잘 잡아두면 다음이 편해진다. 병 보관을 활용하고, 업장 연락처를 저장해 두자. 다음 예약 때 원하는 요일과 시간대를 미리 물어보면, 현장에서는 달력에 메모를 남겨 주기도 한다. 과한 요구 대신 핵심 조건 두 가지를 제시하는 습관을 들이면, 바쁜 시즌에도 한 칸 앞서 배정된다. 무엇보다, 마지막 인사까지 깔끔해야 기억에 남는다.

숫자 감각: 시간을 돈처럼 다루기

예약은 시간 거래다. 10분을 아끼면 좌석 선택권이 생기고, 20분을 잃으면 조건을 잃는다. 기다림도 비용이다. 30분 대기를 선택할 거라면, 그 사이 할 일을 정해둔다. 근처 카페, 간단한 식사, 차량 이동 준비. 가만히 서서 시간을 날리면 체력이 먼저 떨어지고, 결정이 흐려진다. 반대로 10분 일찍 도착해 호흡을 맞추면 분위기와 대화 톤이 안정된다. 이 차이가 밤의 질을 바꾼다.

마감이 빨라지는 날, 느려지는 날

빨라지는 날의 공통점은 겹침이다. 급여일 직후 금요일, 홈경기 승리, 비행편 밀림, 비 소강과 같은 변수들이 포개질 때다. 반대로 느려지는 날은 분산이 일어나는 날이다. 대형 콘서트가 서울권에서 늦게 끝나거나, 지역 축제가 다른 구에 몰릴 때, 장마처럼 하루 종일 비가 내려 외출 자체가 적은 날. 이때는 21시 이후 의외로 빈 룸이 나타난다. 정보를 잡으려면 업장 SNS, 상권 커뮤니티, 교통 앱 알림을 같이 본다.

마지막으로 정리하는 태도

인천 셔츠룸 예약은 한 번의 요행이 아니라, 패턴을 읽고 작은 결정을 정확하게 쌓는 일이다. 목적을 분명히 하고, 조건을 줄이고, 이동을 설계하고, 말은 짧고 명확하게. 상권을 한 쌍으로 묶고, 얼리 프라임과 2차 프라임을 기억해 두면 마감 시간대가 덜 위협적으로 느껴진다. 실패의 절반은 늦음에서 온다. 나머지 절반은 고집에서 온다. 시간을 당기고, 선택을 넓히자.

그렇게 하면 마감이라는 벽은 생각보다 얇아진다. 인천의 밤은 넓고, 리듬은 반복된다. 한두 번만 리듬을 타 보면, 마감 시간대를 지켜보는 입장에서 선택하는 입장으로 옮겨갈 수 있다. 예약이 스트레스에서 벗어나 자연스러운 과정이 되면, 밤은 길고 여유롭다. 인천 셔츠룸의 좌석도 그 여유 위에서 더 자주 열린다.